



Hankasalmi
Hyvän arjen kunta.

LIITE KH 2.12.2013
LIITE KV 9.12.2013

Hankasalmen kunnan talousarvio 2014 ja taloussuunnitelma 2014-2017

Sisällys

1.	LÄHTÖKOHDAT	3
1.1	KUNTALAIN TALOUSSÄÄNNÖKSET	3
1.2	HANKASALMEN KUNNAN STRATEGIA 2010 – 2014	4
1.3	HANKASALMEN KUNNAN TALOUDELLINEN TILANNE JA TULEVAISUUDEN NÄKYMÄT	4
1.4	TALOUSSUUNNITELMAN LAADINNAN PERUSTEET	7
1.4.1	Väestön määrä	7
1.4.2	Työllisyys	9
1.4.3	Vastuualueiden käyttötalous	9
1.4.4	Verotus.....	10
1.4.5	Yhteistyömahdollisuudet kuntien välillä	10
1.5	TALOUSARVION SITOVUUS.....	11
1.6	TALOUSSUUNNITELMAN TAVOITEASETANTA.....	11
2.	TALOUSSUUNNITELMAN YHTEENVETO	12
2.1	KUNTATASON TALOUDELLISET JA TOIMINNALLISET TAVOITTEET	12
2.2	TIIVISTELMÄ VASTUUALUEITTAIN	14
2.3	KÄYTTÖTALOUS.....	19
2.3.1	Yhteenveto käyttötalouden talousarviosta	20
2.4	RAHOITUS.....	20
2.5	HENKILÖSTÖ.....	21
2.6	INVESTOINNIT	22
3.	KÄYTTÖTALOUS JA TOIMINTA.....	23
3.1	KESKUSVAALILAUTAKUNTA	23
3.2	TARKASTUSLAUTAKUNTA	24
3.3	KUNNANHALLITUS	25
3.3.1	Keskus- ja luottamushenkilöhallinto.....	26
3.3.2	Yleishallinto.....	27
3.3.3	Maaseutu- ja työllistämispalvelut.....	29
3.4	PERUSTURVALAUTAKUNTA	32
3.4.1	Sosiaalipalvelut	32
3.4.2	Vanhuspalvelut	37
3.4.3	Terveyspalvelut.....	42
3.5	SIVISTYSLAUTAKUNTA.....	46
3.5.1	Koulutuspalvelut	46
3.5.2	Vapaa-ajan palvelut	49
3.5.3	Päivähoitopalvelut	52
3.6	YMPÄRISTÖLAUTAKUNTA	55
3.6.1	Ympäristöpalvelut ja rakennusvalvonta.....	55
3.6.2	Talon palvelut	58
3.6.3	Konsernin kiinteistöhallinto	60
3.6.4	Infrapalvelut.....	64
4.	LASKELMAT	68
4.1	TULOSLASKELMA	68
4.2	RAHOITUSLASKELMA.....	69
5.	INVESTOINTISUUNNITELMA	70
6.	HENKILÖSTÖSUUNNITELMA	74
7.	KUNNAN TUKI YRITYSTOIMINNALLE V. 2014.....	78

1. LÄHTÖKOHDAT

1.1 Kuntalain taloussäännökset

Kuntalain 65 §:ssä todetaan:

Valtuuston on vuoden loppuun mennessä hyväksyttävä kunnalle seuraavaksi kalenterivuodeksi talousarvio. Sen hyväksymisen yhteydessä valtuuston on hyväksyttävä myös taloussuunnitelma kolmeksi tai useammaksi vuodeksi (suunnittelukausi). Talousarviovuosi on taloussuunnitelman ensimmäinen vuosi.

Talousarviossa ja -suunnitelmassa hyväksytään kunnan toiminnalliset ja taloudelliset tavoitteet. Talousarvio ja -suunnitelma on laadittava siten, että edellytykset kunnan tehtävien hoitamiseen turvataan.

Taloussuunnitelman on oltava tasapainossa tai ylijäämäinen enintään neljän vuoden pituisena suunnitelmakautena, jos talousarvion laatimisvuoden taseeseen ei voida arvioida kertyvän ylijäämää. Jos taseen alijäämää ei saada katetuksi suunnitelmakautena, taloussuunnitelman yhteydessä on päätettävä yksilöidyistä toimenpiteistä (toimenpideohjelma), joilla kattamaton alijäämä katetaan valtuuston erikseen päättämänä kattamiskautena (alijäämän kattamisvelvollisuus).

Talousarvioon otetaan toiminnallisten tavoitteiden edellyttämät määrärahat ja tuloarviot sekä siinä osoitetaan, miten rahoitustarve katetaan. Määräraha ja tuloarvio voidaan ottaa brutto- tai nettomääräisenä. Talousarviossa on käyttötalous- ja tuloslaskelmaosa sekä investointi- ja rahoitusosa.

Kunnan toiminnassa ja taloudenhoidossa on noudatettava talousarviota. Siihen tehtävistä muutoksista päättää valtuusto.

Aiempina vuosina aloitettua tulosityksikköjen talouden suunnittelun kehittämistä sekä toiminnallisten tavoitteiden asetantaa jatketaan vuonna 2014. Tavoitteena tulee olla, että tavoiteasetantaa kehitetään koko ajan ja että talouden suunnittelu on entistä pitkäjänteisempää kullakin tulospaikalla.

1.2 Hankasalmen kunnan strategia 2010 – 2014

Hankasalmen kunnan tehtävä (missio)

Hankasalmi on hyvä kunta asua, kasvaa, kasvattaa, ikääntyä, tehdä työtä, yrittää ja harrastaa.

Visio

Hankasalmi on hyvän arjen kunta.

Tehtäväämme toteutamme ja tavoitteeseemme pyrimme seuraavilla arvoilla:

Yhteisöllisyys

Yhteistyökykyisyys

Vastuullisuus

Osallisuus

Yrittäjäyys

Päämäärät, joiden kautta arvomme ja tavoitteemme vuosina 2010-2014 toteutuvat:

- 1) Kunnan päätöksentekijät ja työntekijät ovat kiinnostuneita kuntalaisten ja kunnan sidosryhmien mielipiteistä ja ottavat ne huomioon.
- 2) Tehokkaasti ja taloudellisesti järjestetyillä palveluilla on turvattu kuntalaisten hyvinvointi.
- 3) Maaseutumainen Hankasalmi edistää päätöksillään kestävästä kehitystä kuntalaisten tarpeista lähtien.
- 4) Hankasalmella päätösten vaikutukset kuntalaisiin ja yrityksiin arvioidaan valmistelussa.
- 5) Hyvinvoivat ja osaavat työntekijät turvaavat palvelujen vaikuttavuuden ja mahdollisuuden kunnan kehittämiseen

1.3 Hankasalmen kunnan taloudellinen tilanne ja tulevaisuuden näkymät

Hankasalmen kunnan 1990-luvulle saakka vahvana säilynyt taloudellinen tilanne heikkeni ajanjaksolla 1996–2000. Kuluvan vuosikymmenen alussa toteutettiin muun muassa kunnan vuokratulojen yhtiöittäminen ja valtion sekä kuntien välistä tulonjakoa tarkistettiin, mikä johti etenkin vuonna 2003 mutta myös vuonna 2004 ylijäämäisiin tilinpäätöksiin.

Tuon jälkeen kunnan taloudellinen tilanne heikkeni uudelleen. Vuosina 2005 - 2007 tehtiin alijäämäiset tilinpäätökset. Vuosien 2008 - 2010 tilinpäätökset olivat kuitenkin selkeästi ylijäämäisiä ja taseeseen syntynyt alijäämä saatiin katetuksi. Vuoden 2011 talousarvio oli laadittu ylijäämäiseksi, mutta sosiaali- ja terveystoimen menojen kasvu – erityisesti erikoissairaanhoidon ja lastensuojelun menojen kohdalla – johti selkeästi yli miljoonan euron alijäämäiseen tilinpäätöstoteutukseen.

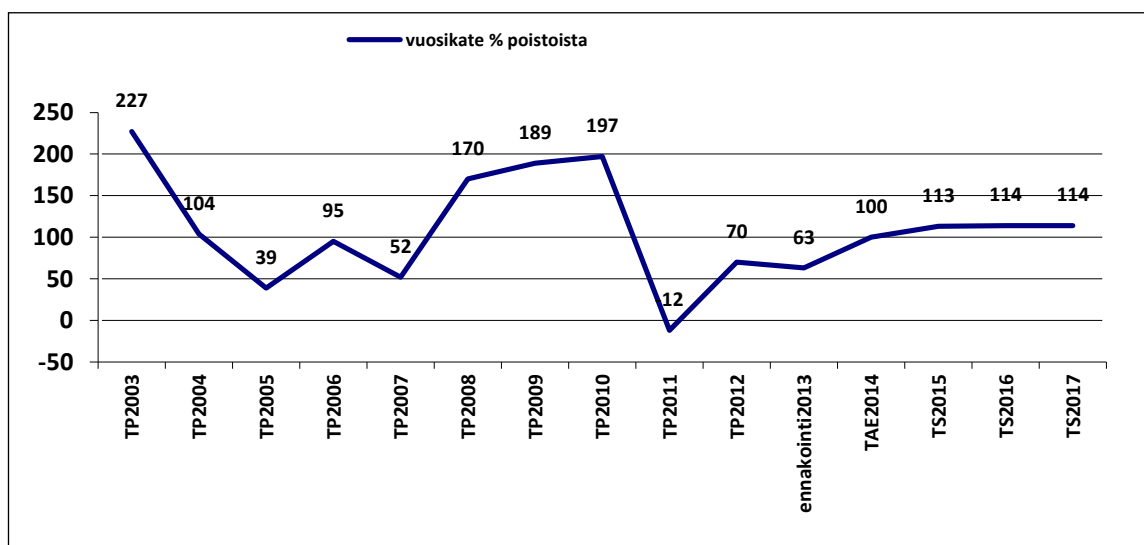
Vuoden 2012 talousarvio otti huomioon tulevaisuuden kuntatalouden haasteet. Valtion leikkaukset peruspalvelujen valtionosuuksista ja kiinteistöveron poisto verotulotasausjärjestelmästä leikkasivat Hankasalmen kunnan tulorahoituksesta yli 800 000 euroa. Lisäksi lastensuojelun menojen kasvu vuoden 2011 kuluessa heijastui käyttötalouden menoihin myös vuonna 2012. Tämän vuoksi hallinnon rakenteita ja palvelujen tuottamistapoja tarkasteltiin vuoden 2012 talousarvioon ja esimerkiksi kunnan johtamisessa siirryttiin yhden johtajan organisaatioon. Lisäksi korotettiin verotuksen ja esimerkiksi vesilaskutuksen tasoa, jotta keskeiset palvelut kunnassa kyettäisiin turvaamaan.

Talouden haasteet ovat kuitenkin johtaneet siihen, että tilinpäätös 2012 painui hivenen alijäämäiseksi ja niin on käymässä kuluvana vuonnakin. Käytännössä peruspalvelujen valtionosuuksien leikkaaminen on jatkunut ja kokonaisleikkaus kasvanut maan hallituksen kehysriihissä maaliskuussa 2012 ja 2013. Käytännössä vuoden 2017 loppuun mennessä Hankasalmella jo nyt tehtyjen ratkaisujen myötä on vuositasolla kadonnut noin 1,7 miljoonaa euroa rahoituspohjasta. Vuoden 2014 osalta vastaava lukema on jo 1,4 miljoonaa euroa. Tuloverotuksen osalta yhden prosenttiyksikön korotus kun merkitsee hieman yli 0,5 miljoonan euron tulolisäystä Hankasalmella, niin valtionosuusleikkausten vaikutusten merkitys on kunnan taloudelle suuri.

Käyttötalouden tasapainottamisen ohella, mikä muuten vaatii vuotuisen toimintakatteen nousun painamista alle 2 %:n tasolle tulevina vuosina, taloussuunnitelmakauden ensimmäinen vuosi on kuitenkin merkittävien palveluihin kohdistuvien investointien käyttöönoton vuosi. Aseman pikkukoulun peruskorjaus valmistuu jo vuoden 2013 syksyllä. Niemisjärven koulun peruskorjaus sekä päivähoiton tilojen luominen niihin ja vanhusten palvelutalo kirkonkylään taas valmistuvat kesän 2014 kuluessa. Metsätähden muuttaminen ympärivuorokautiseksi palveluasumiseksi on seuraava tavoite ja sitten odottaa Monitoimitalon ja Aseman urheilukentän peruskorjaus.

Kunnan lainakanta ja omavaraisuusaste mahdollistavat kyseisten investointien toteuttamisen. Lähtökohtana kunnassa on, että olemassa olevat palvelut on kyettävä turvaamaan ja osin niitä on tilojen kohentamisella tuettavakin, jotta kunta on houkutteleva asuin- ja yrityspaikkakuntana nyt ja tulevaisuudessa.

Käyttötalouden kohdalla on huomioitava, että vuosien 2008 – 2010 talouden positiivinen kehitys ei johtanut Hankasalmella onneksi käyttötalouden menojen hallitsemattomaan kasvuun, vaan tulorahoituksen vahvoina vuosina tasapainotettiin taloutta.



Kuva: Hankasalmen kunnan vuosikate %:a poistoista

Talous on terve, jos vuosikate kattaa poistot säännöllisesti 100 %:sti. Talous on puolestaan kriisissä, jos vuosikate painuu negatiiviseksi. Hankasalmen kunta eli tavallaan vedenjakajalla viime vuosikymmenen puolivälissä. Silloin tarvittiin selkeitä toimia, joilla estettiin talouden kriisiytyminen.

Veronkorotuksella loimme vuoden 2008 talousarviossa itsellemme aikaa etsiä ne keinot, joilla turvasimme pysyvämmiin vakaan kuntatalouden. Vuosi 2011 nousi kuitenkin kunnasta riippumattomista syistä jo suureksi haasteeksi talouden taantumana johdosta. Valtionosuusleikkausten ja verotulotasausjärjestelmän muutosten vuoksi vuodet 2012–2017 ovat vielä sitäkin haastavampia Hankasalmella.

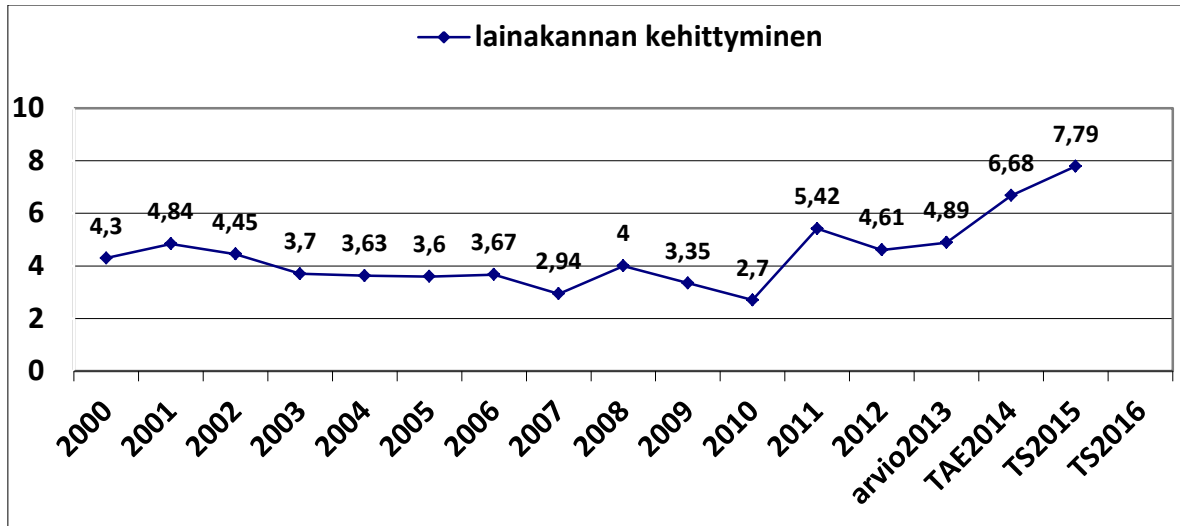
Kuntatalouteen ja kunnan tulevaisuuteen vaikuttaa voimakkaasti asukkaiden määrä kunnassa. Hankasalmella väkiluvun laskua on saatu hillittyä ennen taantumaa positiivisen muuttoliikkeen kautta. Tätä kehityskulkua pyritään jatkossa synnyttämään uudelleen esimerkiksi Niemisjärvellä Pienmäen alueen markkinoinnilla, joka saattaa vaatia alueen kaavoitukseen pieniä muutoksia. Positiivista väestökehitystä tukee myös kirkonkylän uusi osayleiskaava, joka luo uusia tontteja kuntakeskukseen. Syntyneiden määrä kunnassa on ollut vuosina 2007–2013 korkeampi kuin muutoin 2000-luvulla. Väestön määrällä on voimakas vaikutus kunnan työvoimaan, huoltosuhteen kehittymiseen sekä vero- ja valtionosuustulojen kehittymiseen, siksi sitä seurataan ja ennakoidaan tarkasti.

Työttömyysaste Hankasalmella painui vuonna 2008 parhaimmillaan noin 8 %:iin. Kyseinen kehityskulku oli sekä kuntalaisten hyvinvoinnin että kunnan talouden kannalta erittäin positiivinen asia. Maailman talouden kriisiytyminen näkyi jo vuonna 2009 työttömyyden vähittäisenä nousuna ja siitä eteenpäin työttömyys on ollut koko Keski-Suomessa huolestuttava ongelma.

Vuonna 2013 työttömyys on vaihdellut syyskuun loppuun mennessä 15,3 % - 11,3 % välillä ja oli nimenaan syyskuun lopussa 2013 11,3 %, mikä on syyskuussa noin 3 prosenttiyksikköä parempi taso, kuin Keski-Suomen ja yli kaksi prosenttia parempi kuin Jyväskylän seudun tilanne. Vuoden 2012 alkuvuodesta Hankasalmen tilanne oli vielä Keski-Suomea ja Jyväskylän seutua synkempi, mutta kestävästi 2012 alkaen tilanne on vaihtunut pienin askelin toiseen suuntaan. Työttömyyden hoito edellyttää jatkossakin aktiivista ja eri tahojen yhteisvastuullista työtä työttömyyden vähentämiseksi. Tuossa työssä Hankasalmi on ollut yksi onnistujista Keski-Suomessa viime vuosina.

Lainakanta oli vuoden 2012 lopussa 4,61 miljoonaa euroa, mikä teki asukasta kohden 845 euroa. Lainakannan kasvua on hillitty viimeisimmät vuodet, millä on varauduttu hyvin jo toteutuneisiin ja tulossa oleviin mittaviin investointeihin. Vuosina 2008 – 2009 mittavin investointimeno oli Aseman koulun peruskorjaus. Vuosille 2010 - 2012 sijoittui kunnan mittavin lähivuosien yksittäinen investointi, eli jätevedenpuhdistamon rakentaminen ja siirtolinjojen vetäminen Niemisjärveltä uuteen puhdistamoon.

Vuosina 2013 – 2014 valmistuvat Aseman Pikkukoulun ja Niemisjärven koulun peruskorjaukset sekä vanhusten palvelutalon rakentaminen kirkonkylään. Ne kasvattavat lainakantaamme merkittävästi, mutta silti se on hallittavissa olevalla tasolla. Näiden investointien jälkeenkin kunnan lainamäärä on kuitenkin pienempi kuin kuntien keskimääräinen lainamäärä Keski-Suomessa tai Suomessa ylipäättäen.



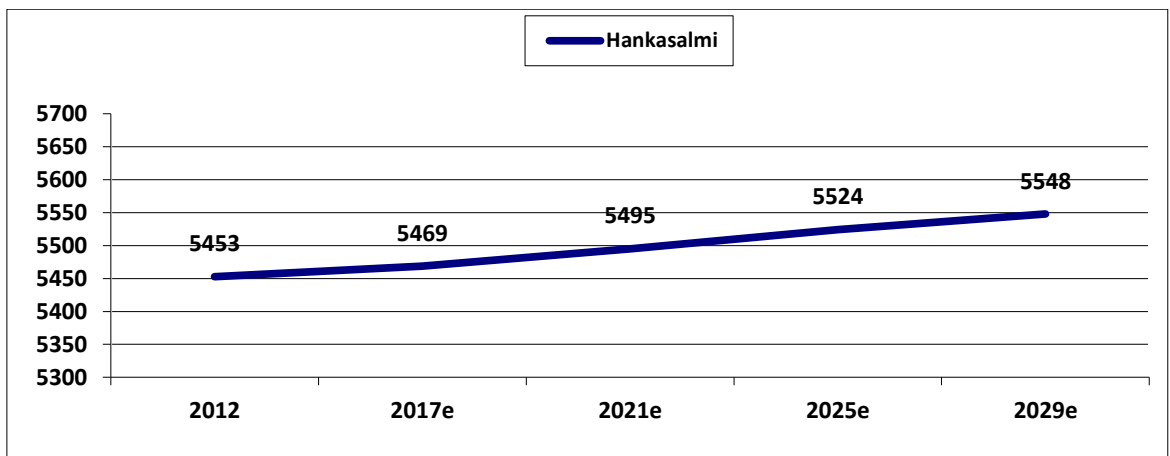
Kuva: Lainakannan kehittyminen vuodesta 2000 (milj. euroa)

1.4 Taloussuunnitelman laadinnan perusteet

Talousarviovuosi 2014 lähtee liikkeelle nollatuloksesta ja taloussuunnitelmavuodet ovat hieman ylijäämäisiä. Näin ollen taseessa oleva alijäämä tulee katetuksi taloussuunnitelmakaudella, kunhan tulevien vuosien kuluessa saadaan tuloutettua sähköomaisuuden myyntivoitolla noin 400 000 – 500 000 euroa kertaluonteista tuloa kunnalle. Erillistä alijäämän kattamissuunnitelma esitetään vielä myöhemmin tästä syystä.

Taloussuunnitelman laadinnassa on otettu huomioon mm. seuraavat kunnan talouteen tai toimintaan oleellisesti vaikuttavat seikat:

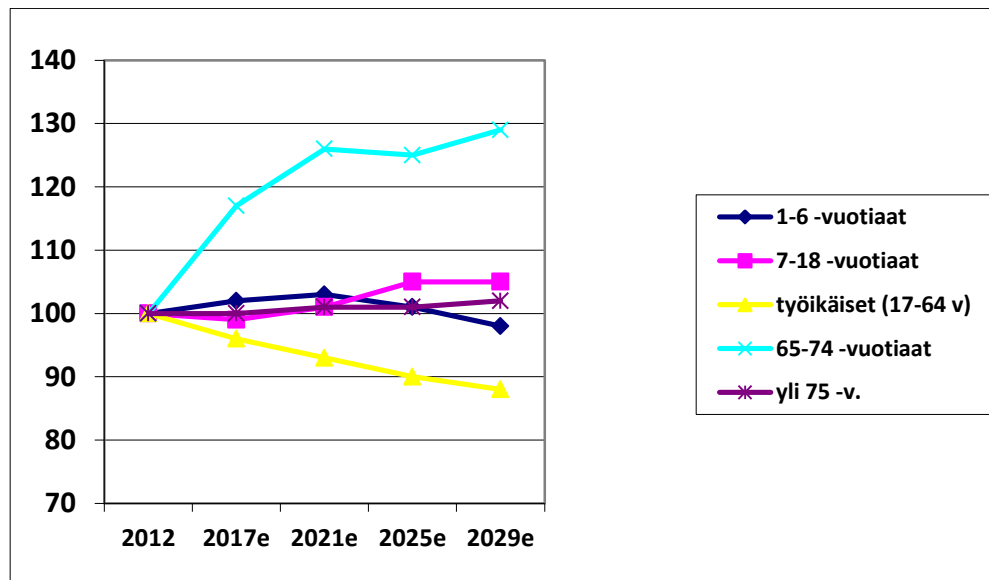
1.4.1 Väestön määrä



Kuva: Pohjana tilastokeskuksen ennuste 2012

Väestön määrän ja rakenteen kehittymisellä on suurin merkitys niin toimintojen järjestämiselle Hankasalmella, kuin niiden rahoituksellakin. Hankasalmen kunnan väestön määrän kehittymiselle on olemassa kuntajakoselvityksen yhteydessä syksyllä 2013 laadittu väestöennuste tilastokeskuksen väestöennusteen pohjalta. Edellä olevassa taulukossa on siis otettu huomioon väestö vuonna 2011, muuttotiedot 2007-2011, hedelmällisyys 2007-2011 sekä kuolleisuus 2005-2011.

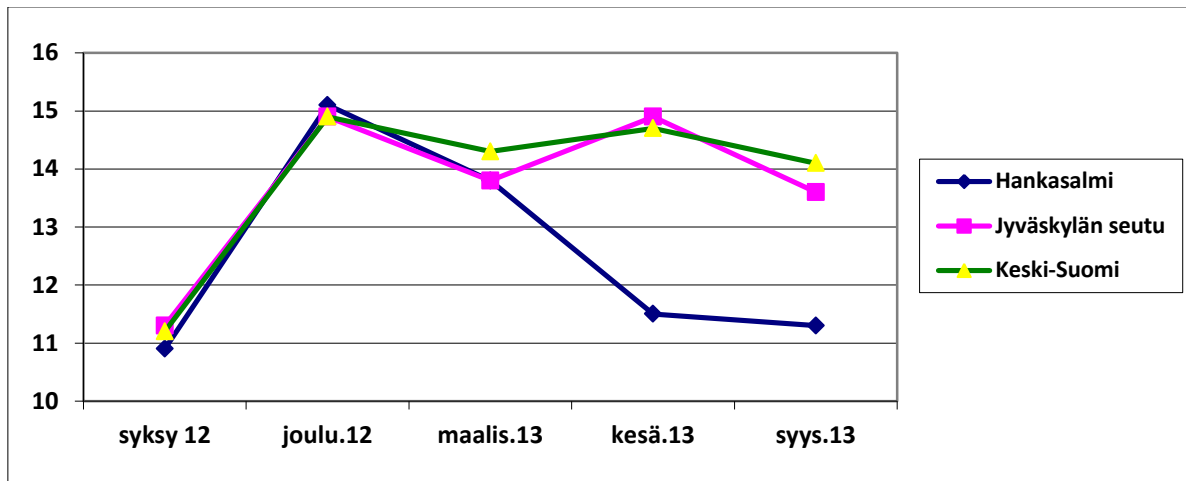
Tilastokeskuksen ennuste osoittaa siis sitä, että Hankasalmen kunnan väkimäärä ei monen muun Keski-Suomen kunnan tavoin laske tulevaisuudessa. Väestön rakenteessa sen sijaan tapahtuu muutosta, mitä kuvaa seuraava kuva.



Kuva väestökehitys ikäluokittain

Väestön rakenteessa Hankasalmella huomionarvoista on se, että yli 75-vuotiaiden määrä ei kunnassa kasva tulevaisuudessa juurikaan. Lasten ja nuorten määrä kuvaa myös kunnan elinvoimaisuutta. Huoltosuhde sen sijaan kasvaa vahvasti työkäisten määrän pienentyessä, mikä on koko Suomen suuri ongelma. Mutta, mikäli nykyinen syntyvyys, kuolleisuus ja muuttoliike jatkuisi, kehittyä Hankasalmen väestörakenne siis edellä esitetyllä tavalla.

1.4.2 Työllisyys



Kuva: Työttömyysprosentin kehitys

Hankasalmen kunnan työttömyysaste oli lokakuun 2010 lopussa 11,1 % ja vuoden 2011 lokakuun lopussa 11,9 % sekä vuoden 2012 lokakuussa 11,6. Vuonna 2013 syyskuun lopussa se on 11,3%. Työttömyys kasvattaa kunnan toimeentulotukimenoja ja näin ollen myös sosiaalitoimen menoja. Pienillä viiveillä se vähentää myös kunnan verotulokertymää. Nuorisotyöttömyys ei ole Hankasalmella ongelma – ja nuorisotakuuseen suhtaudutaan vakavasti kunnassa. Isoin haaste on yli 50 –vuotiaiden työllistämässä.

Hankasalmen kunnan työttömyys on säilynyt viimeiset vuodet tasolla, jossa se vaihtelee kesän 10-11 prosentin ja joului-tammikuun 15-16 prosentin välillä. Positiivista on se, ettei työttömyys ole tämän vuoden aikana muun maakunnan ja seutukunnan tapaan alkanut synkistyä.

1.4.3 Vastuualueiden käyttötalous

Vuoden 2014 talousarvio ja taloussuunnitelma seuraaville vuosille ei käytännössä mahdollista vastuualueille sitä, että niiden toimintoja voitaisiin jatkaa nykytavalla ja nykyisessä laajuudessa. Vaikka esimerkiksi perusturvan kohdalla on kasvua vuoden 2013 talousarvioon nähden ensi vuodelle, niin arvioitavissa olevaan tämän vuoden toteumaan nähden vastuualueen toimintakatteeseen ei suunnata kasvua laisinkaan. Tämä edellyttää muutoksia toiminnoissa. Sama koskee kaikkia vastuualueita.

Kokonaisuudessaan toimintakate kasvaa vuoden 2013 talousarvioon nähden noin 3 % ja vuoden 2012 tilinpäätökseen nähden 4,4 %. Vuoden 2011 tilinpäätöstä kasvattivat poikkeuksellisen suuret erikoissairaanhoitojen menot. Huomioitava kuitenkin on se, että syyskuussa arvioitavissa olevaan vuoden 2013 tilinpäätösarvioon nähden toimintakatteen kasvu ensi vuodelle on korkeintaan 0,7 %.

Vastuualueiden taloussuunnitelmavuosien 2014–2015 käyttötalouden nettomenojen kehitys on saatava alle 2 % kasvutasolle, kun aiemmin on tavoiteltu 3 – 4 % kasvutasoa, jotta kunnan talous säilyy tasapainossa. Palveluihin käytettävissä olevia menoja ei ole tuloihin nähden varaa kasvattaa.

Käytännössä tämä merkitsee sitä, että eri tulosyksiköjä ohjataan tekemään sellaisia priorisointeja ja valintoja, joilla keskeisimmät ja välttämättömimmät palvelut pääosin kyetään turvaamaan. Sen lisäksi on tarpeen jatkaa jo aloitettuja rakenteellisia uudistuksia.

1.4.4 Verotus

Tuloveroprosentti korotettiin 20 % tasolle vuonna 2008. Kiinteistöveroista yleistä kiinteistöveroa ja muun kuin vakinaisen asunnon kiinteistöveroa puolestaan korotettiin vuonna 2006. Vuodelle 2010 korotettiin yleistä kiinteistöveroa 0,75 %:sta 0,9 %:iin, vakituisen asuinrakennuksen kiinteistöveroa 0,3 %:sta 0,4 %:iin ja muiden asuinrakennusten kiinteistöveroa 0,85 %:sta 0,95 %:iin.

Vuodelle 2012 verotusta tarkasteltiin seuraavalle tasolle:

tuloveroprosentti 20,5
yleinen kiinteistövero 1,1
vakituisen asuinrakennuksen kiinteistövero 0,5
muun kuin vakituisen asuinrakennuksen kiinteistövero 1,1
voimalaitoksen kiinteistövero 2,5

Nyt vuoden 2014 talousarviossa on päädytty korottamaan kunnan tuloveroprosentti tasolle 21,5 %.

1.4.5 Yhteistyömahdollisuudet kuntien välillä

Yhteistyö kuntien välillä on lisääntynyt. Hankasalmen kunta on kuulunut vuoden 2004 alusta osaksi Jyväskylän seutukuntaa ja yhteistoiminta Jyväskylän ja sen lähikuntien kanssa on kasvanut vuosien kuluessa. Hyviä ja toimivia yhteistyökanavia Kangasniemen tai Konneveden suuntaan ei ole myöskään unohdettu, ja esimerkiksi Konneveden kanssa jaamme yhteisen kansalaisopiston.

Keskeisimmät yhteistoimintamuodot vuonna 2014 tuon kansalaisopiston lisäksi ovat Jyväskylän yhteistoiminta-alueen terveyskeskus, JYTE, joka tuottaa Jyväskylän vastuukuntana toimiessa Jyväskylän, Muuramen, Uuraisten ja Hankasalmen terveyspalvelut. Laukaan hallinnoima maaseututoimen yhteistoiminta-alue aloittaa toisen toimintavuotensa vuoden 2014 alusta ja Hankasalmi on mukana siinä yhdessä Jyväskylän ja Joutsan seudun kuntien kanssa.

Hankasalmi itse isännöi maatalouslomituksen järjestämistä Laukaalle, Konnevedelle, Ääneskoskelle ja Uuraisille.

Hankasalmen kunnan talous-, palkka- ja henkilöstöraportointitietojärjestelmät tuotetaan Jyväskylän talouspalvelukeskuksen kautta. Talouspalvelut ovat toimineet jo useamman vuoden, palkkahallinnon järjestelmä siirtyi vuoden 2013 alusta talouspalvelukeskuksen tuottamaksi ja henkilöstöraportointi otetaan uutena palveluna käyttöön vuoden 2014 alusta, jonka jälkeen otetaan viimeisessä vaiheessa käyttöön taloussuunnittelu vuoden 2014 aikana.

Hankasalmen kunta on valtiovarainministeriön toimesta määrätty mukaan erityiseen kuntajakoselvitykseen Jyväskylän kaupunkiseudun kuntien kanssa ja kuntajakoselvitys valmistuu maaliskuun 2014 loppuun mennessä.

1.5 Talousarvion sitovuus

Käyttötalouden osalta talousarvio on valtuustoon nähden sitova vastuualueittain käyttötalousneton osalta, poikkeuksena vesihuoltolaitokset. Vastuualueen sisällä tapahtuvista muutoksista ja sitovuudesta päättää lautakunta. Kunnanhallituksen vastuualueen osalta muutoksista päättää kunnanhallitus. Kunnanvaltuuston kokouksessa talousarvion hyväksymisen yhteydessä päätetyt yksittäiset talousarviopykälässä mainitut asiat sitovat kuitenkin kaikkia lautakuntia ja vastuualueita.

Kullakin vastuualueella on velvollisuus päivittää käyttötaloussuunnitelmansa välittömästi, mikäli osoittautuu, että talousarvion pohjaksi tai sen pohjalta laadittu vastuualueen käyttötaloussuunnitelma ei jonkun tai joidenkin kustannuspaikkojen osalta olisi toteutumassa.

Talousarvion noudattamiseen ja toteutumisen seuraaminen on ehdottoman välttämätöntä. Talousarvion toteutumista on neljännesvuosittain käsiteltävä lautakunnissa päätöspykälänä, jossa annetaan selvitys kunnanhallitukselle talouden ja toiminnan toteutumisesta talousarviovuoden kyseisessä vaiheessa. Mikäli tässä yhteydessä ilmenee, että talousarvioon pohjautuva käyttötaloussuunnitelma on joiltain osin ylittymässä, on samassa yhteydessä taloudesta vastaavien viranhaltijoiden annettava selvitys lautakunnalle ja edelleen kunnanhallitukselle, miten arvioitavissa olevat talousarviomäärärahojen ylitykset kyetään kattamaan talousarviovuoden aikana vastuualueen sisällä.

Vesihuoltolaitokset ovat vuodesta 2002 alkaen laskennallisesti eriytettyä liiketoimintaa. Edellä mainitusta sitovuustasosta poiketen vesihuoltolaitokset -kustannuspaikka on nettobudjetin toteutumaltaan suoraan valtuustoon nähden sitova.

Toiminnalliset tavoitteet ovat vastuualueittain sitovia lautakuntatasolla, ellei yksittäisen mittarin kohdalla ole mainittu valtuustotason sitovuudesta. Toiminnalliset tavoitteet tulee mitoittaa siten, että ne ovat saavutettavissa käytettävissä olevilla talousarviomäärärahoilla.

Investoinnit ovat valtuustoon nähden sitovia kohtien asuinrakennukset ja muut talonrakennukset osalta ja liikenneväylät osalta investointikohteittain. Muutoin investointien sitovuustaso on hankkeiden yhteenlaskettu summa, esimerkkinä vaikkapa irtain omaisuus sivistyslautakunnan osalta. Kustannuspaikkojen välisistä muutoksista lautakunnittain päättää asianomainen lautakunta tai kunnanhallitus kunnanhallituksen vastuualueen osalta.

Rahoitus- ja tuloslaskelmaosan muutoksista päättää valtuusto.

1.6 Taloussuunnitelman tavoiteasetanta

Kunkin vastuualueen ja tulosityksikön kohdalla esitetään strateginen tavoite keinot ja mittarit, mitkä on johdettu koko kuntastrategiasta. Strategista tavoiteasetantaa kehitetään koko ajan.

Lisäksi toiminnallisille tavoitteille on asetettu seuraavat vaatimukset:

- tavoitteet kuvaavat palvelujen saatavuutta ja vaikutusta kuntalaisille
- tavoitteilla on yhteys kunnan taloudellisiin resursseihin
- tavoitteiden toteutumista pitää pystyä seuraamaan

2. TALOUSSUUNNITELMAN YHTEENVETO

2.1 Kuntatason taloudelliset ja toiminnalliset tavoitteet

Tavoite	Mittari	Tp 2012	Ta 2013	Ta 2014	Ts 2015	Ts 2016
Kuntatalous						
Tulorahoituksen riittävyys juoksevien menojen kattamiseen	Vuosikate (milj. €)	0,8	1,6	1,5	1,7	1,6
	Vuosikate €/asukas	143	322	268	314	296
	Vuosikate poistoista, %	70	95	100	113	114
Maksuvalmius	Kassan riittävyys, pv -keskimäärin kunnissa 30 pv -riittävä 14 pv	22	19	7	6	6
Käyttötalouden nettomenot	Toimintakate €/asukas	-5538	-5686	-5780	-5872	-5949
Toiminta						
Palvelutaso	Kuntalaiskysely, tehdään vuonna 2014 ja käytetään mm. hyvinvointikertomuksen ja strategian pohjaksi.					
Tilastokeskus 28.9.2012	Asukasluku 31.12.	5457	5460	5466	5467	5468

Talouden tunnuslukuja	Mittari	Tp 2012	Ta 2013	Ta 2014	Ts 2015	Ts 2016
Tulorahoituksen riittävyys pitkän aikavälin menojen kattamiseen: -lainojen hoitamiseen	Lainanhoitokate > 2 hyvä, 1-2 tyydyttävä, < 1 heikko	1,0	1,7	1,4	1,5	1,6
-investointien tekemiseen	Investointien tulorahoitusprosentti	47,7	35	46,2	52,9	
Kunnan vakavaraisuus	Omavaraisuusaste, %	62,4	59	63	61	63
	Suhteellinen velkaantuneisuus %	25,6	32			
Vieraan pääoman määrä	Lainamäärä €/asukas	845	1366	1222	1424	1265
Toimintatuottojen osuus toimintakuluista	% ulkoisista ja sisäisistä kuluista	23,8	27,9	27,9	27,7	27,7
Kunnallisveron taso	Tuloveroprosentti	20,5	20,5	21,5	21,5	21,5
Kiinteistöveron taso	Kiinteistövero-prosentti					
	-yleinen	1,10	1,1	1,1	1,1	1,1
	-vak. asuinrakennus	0,50	0,5	0,5	0,5	0,5
	-muut asuinrakennus	1,10	1,1	1,1	1,1	1,1
	-voimalaitos	2,50	2,5	2,5	2,5	2,5

Toiminnan kysyntä-/laajuustietoja	Mittari	Tunnusluku Ta 2014
Asukkaita	lukumäärä 31.12.2012	5457
Kuntalaisten ikärakenne 31.12.2012	osuus % 0 – 14 vuotiaita 15 – 64 vuotiaita 65 – 74 vuotiaita yli 75 vuotiaita	15,4 59,3 12,7 12,7
Väestöennuste (Tilastokeskuksen ennuste 2012)	vuonna 2020 vuonna 2030 vuonna 2040	5488 5553 5585
Huoltosuhde 31.12.2011 (Tilastokeskus)	Työvoiman ulkopuolella ja työttömänä olevat yhtä työllistä kohti	1,6
Työvoiman rakenne eli kunnassa asuva työllinen työvoima yhteensä toimialoittain riippumatta siitä, missä kunnassa työpaikka sijaitsee 31.12.2011(Tilastokeskus, lopullinen tieto)	Työlliset yhteensä, lukumäärä Maa- ja metsätalous, kalatalous, osuus % Kaivostoiminta Teollisuus Sähkö, kaasu, lämpö ja vesihuolto Rakentaminen Tukku- ja vähittäiskauppa Kuljetus ja varastointi Majoitus ja ravitsemus Informaatio ja viestintä Rahoitus-, vakuutus ym. Kiinteistöala Hallinto- ja tukipalvelutoiminta Julkinen hallinto ja maanpuolustus, sos.vak. Koulutus	1986 14,9 0,7 12,4 0,8 8,5 9,4 5,9 4,4 1,2 0,8 0,5 3,9 4,7 6,1

	Terveys ja sosiaalipalvelut	15,3
	Taiteet, viihde ja virkistys	1,2
	Muut palvelut	3,5
	Toimiala tuntematon	2,3
Työllisten määrä 30.8.2013 ^{x)}	Lukumäärä	2333
Työttömyys 30.8.2013 ^{x)}	Lukumäärä	276
	Osuus %	11,83

x)

Luvuissa otettava huomioon, että työllisten määrää ja työttömyysprosenttia verrataan työvoimaan 31.12.2011

2.2 Tiivistelmä vastuualueittain

Kunnanhallitus

Vuonna 2010 hyväksyttiin valtuustossa uusi kuntastrategia. Vuosien 2011-2012 ajan on sen pohjalta laadittu kuntaan johtamisen käsikirjaa, joka liitteineen vastaa kunnan johtamisen ja riskienhallinnan tarpeisiin. Yhteistyökumppanina työssä on ollut Audiapro. Tuon käsikirjan jalkauttaminen uudeksi johtamisjärjestelmäksi piti olla jo vuoden 2013 ja sitä seuraavien vuosien keskeisin strateginen prosessi, jota kunnanhallitus päämäärätietoisesti johtaa. Kuntajakoselvityksen käynnistymisen johdosta prosessi käynnistyy kunnolla vuonna 2014.

Sähköinen hyvinvointikertomus ja päätösten vaikutusten ennalta-arviointi vakiinnutetaan kunnan toimintatavoiksi taloussuunnitelmavuosien kuluessa. Tämän työn valmistelussa tukenamme on ollut Pohefa-hanke aiemmin. Elinkeino- ja työllisyyspoliittinen ohjelmamme on vuodelta 2008 ja sen päivitystyötä, joka on jo aloitettu, jatketaan 2014. Nämä edellä luetellut keskeiset strategiset prosessit ovat kunnanhallituksen vastualueen vetovastuulla. Ja vuoden 2014 kuluessa myös päivitetään kuntastrategiaamme vuosille 2015 - 2018 olemassa olevan strategian pohjalta – ei siis luoda uutta.

Henkilöstöpolitiikassa jatketaan henkilöstökertomuksen kokoamista ja työtyytyväisyyskyselyjen toteuttamista. Kyseisten asiakirjojen tietojen pohjalta toteutetaan tarvittavia toimenpiteitä henkilöstön työssä jaksamisen ja työssä viihtymisen eteen. Varhaisen välittämisen mallin toteutumista käytännössä seurataan ja tuetaan. Henkilöstöhallintoon ja johtamiseen tuo uusia mahdollisuuksia palkkahallinnon tietojärjestelmien uusiminen ja siinä yhteydessä vuoden 2014 alussa käyttöön otettava henkilöstöraportointijärjestelmä.

Tiedotuksessa jatketaan yhteistyötä Hankasalmen Sanomien kanssa kunnan 4 kertaa vuodessa ilmestyvän tiedotuslehden julkaisemiseksi. Sähköistä viestintää kehitetään ja lisätään muutoinkin. Esityslisätkirjat ja pöytäkirjat liitteineen julkaistaan sähköisesti. Kunnan www-sivujen käyttöä sekä sisäisessä että ulkoisessa viestinnässä tullaan tehostamaan ja vuoden 2012 aikana uusituille sivuille on luotu 2013 intra ja ekstranet niin luottamushenkilöille kuin henkilöstöllekin suunnattavaa viestintää tukemaan. Näiden palvelujen kehittäminen on 2014 vuoden yksi suurista haasteista. Samoin viestintää sosiaalisessa mediassa tullaan edelleen kehittämään – työtä on jo tehty 2013.

Maaseutuhallinto toimii Laukaan vastuukuntana vetämänä yhteistoiminta-alueessa. Lomituksessa pyritään entistä määrätietoisemmin kohdentamaan toimenpiteitä työssä jaksamiseen ja työhyvinvointiin, koska aiemmat toimenpiteet eivät ole vielä olleet riittäviä. Työllisyyspolitiikan kohdalla keskeisin huomio keskittyy yhä jo lainsäätäjän ohjaamanakin nuoriin. Erityinen huomio kohdennetaan myös siihen, että omalla pitkäaikaistyöttömien tukityöllistämällä yrityksiin kohennettaisiin mahdollisimman hyvin tämän kohderyhmän työkykyä ja parhaimmillaan luotaisiin mahdollisuuksia uusiin työsuhteisiin. Vuoden 2013 toimenpiteet ovat osoittautuneet toimiviksi ja niiden pohjalta työtä jatketaan.

Vuonna 2014 keskeisin asia tulee olemaan valtiovarainministeriön määräämän erityisen kuntajakoselvityksen loppuun saattaminen ja selvityksen johdosta tehtävät toimenpiteet. Päävalmisteluvastuu Hankasalmen kunnan osalta kuntajakoselvityksessä on kunnanhallituksen vastuualueella – selvitys työllistää sen ohella myös muita toimialoja.

Perusturvalautakunta

Sosiaalipalveluissa on pystytty viime vuosien aikana vähentämään asumispalveluiden ostopalveluja. Tehostettua palveluasumista ostetaan edelleen yhteensä 15 asiakkaalle, koska omassa kunnassa ei ole ko. asiakkaiden palvelutarpeeseen soveltuvia ympärivuorokautisia asumispalveluita. Kaikki yksityisissä palvelukodeissa asuvat henkilöt ovat alle 75-vuotiaita mielenterveyskuntoutujia, vammaisia tai kehitysvammaisia ikäjakautuksen ollessa 23–67 vuotta. Sosiaalipalveluiden asiakasprosesseja kehitetään edelleen ja ostopalvelujen sijaan oman työn osuutta lisätään, jotta palvelut pystyttäisiin järjestämään sosiaalihuollon lakisääteisten määräaikaisten puitteissa.

Omaishoidon tuessa ja perhehoidossa on varauduttu lakisääteisiin indeksikorotuksiin ja asiakasmäärän pysyttämiseen vuoden 2013 tasolla. Perhehoitoa voidaan kuitenkin tarpeen mukaan lisätä, mikäli se mahdollistaa asiakkaan siirtämisen pois sairaalahoidosta. Vammaispalvelujen talousarvio perustuu nykyisiin asiakasmääriin. Kehitysvammaisten laitoshoidon ostetaan Vaalijalan kuntayhtymältä kahdelle asiakkaalle, koska Keski-Suomessa ei ole tarjolla vastaavaa palvelua, mikä lisää ostopalvelujen kustannuksia.

Kuljetuspalvelujen kustannukset ovat lisääntyneet vuosittain ja kuljetuspalvelujen kokonaisuutta tulisikin tarkastella koko kunnan tasolla. Lastenvalvoja-, sosiaalipäivystys- ja perheneuvolapalvelut ostetaan Jyväskylän kaupungilta. Sosiaalipalveluiden talousarviossa on varauduttu myös seudullisen lastenvalvojapalvelun ostamiseen. Toimeentulotukimenot ovat pienentyneet edellisestä vuodesta ja tulevat alittamaan talousarvon vuonna 2013. Vuoden 2014 talousarviossa toimeentulotuen asiakkuuksien on arvioitu jäävän vuoden 2013 tasolle.

Vanhuspalvelulaki tuli voimaan 1.7.2013. Lain mukaan kunnan on toteutettava omavalvontaa ympärivuorokautista palvelua tarjoavissa yksiköissä vuoden 2015 alusta, joten omavalvontasuunnitelmien tulee olla valmiita vuonna 2014. Kunnan vanhuspalvelustrategia päivitetään vuoden 2014 aikana. Palvelurakenteen uudistaminen etenee, kun 20-paikkainen palvelutalo Kotiranta valmistuu kesällä 2014, jolloin samanaikaisesti kunnan sairaalan sairaansijojä vähennetään 15:llä. Hoivasairaalaan jää 33 sairaansijaa, mikä pienentää sairaalan henkilöstömenoja loppuvuonna 2014 ja edellyttää muutoksia henkilöstörakenteessa. Tulevina vuosina sairaansijojä on tarkoitus edelleen vähentää.

Hankesuunnitelma Metsätähden muuttamisesta ympärivuorokautista hoivaa tuottavaksi yksiköksi valmistuu vuonna 2014. Tavoitteena on, että myös muutostyöt käynnistyisivät ensi vuonna, jolloin tehostettua palveluasumista voitaisiin tuottaa heti vuoden 2015 alusta lähtien.

Vuoden 2014 alkupuolella tehdään kokonaissuunnitelma esimiesjärjestelyistä vanhustenhuollon eri yksiköissä. Yksityisiin palvelukoteihin vanhuksia ei ole kuluvana vuonna enää sijoitettu eikä vuoden 2014 talousarvioon ole varattu määrärahoja ostopalveluita varten. Päiväkeskustoimintaa on vanhuk-sille järjestetty muutaman vuoden ajan Kirkonkylässä ja Asemalla, mutta vuoden 2014 talousarviossa on varauduttu, että toinen päiväkeskus lakkautetaan.

Kotihoidossa tavoitteena on selvittää, voidaanko välittömän työajan osuutta asiakaspalvelussa lisätä. Jo kuluvana vuonna aloitetaan Menu-mat Oy:n ateria-automaatin pilotointi, mikä osaltaan voi jatkossa vähentää kotihoidon työntekijöiden työmatkoihin käytettävää aikaa. Lisäksi tarkoituksena on toteuttaa soveltuvin osin eri hankkeista saatuihin kokemuksiin pohjautuvaa kotihoidon optimointia.

Koko vanhustenhuollon henkilöstölle suunnattua koulutusta jatketaan vuonna 2013 painopisteenä palvelurakenteen muutos. Hankasalmen kunta on mukana Oma tupa, oma lupa –hankkeessa, joka käynnistyi Keski-Suomessa vuonna 2013. Hankkeen tarkoituksena on viedä käytäntöön 1.7.2013 voimaan tullutta vanhuspalvelulakia. Hankkeen kesto on 15.7.2013–31.10.2014.

Terveyspalvelut ylittävät talousarvion vuonna 2013 huomattavasti. Vuoden 2014 talousarviossa kustannusten lisääntyminen on osittain huomioitu, mutta keskeiset vuoden 2014 talousarvion toteutumisen riskitekijät liittyvät JYTE:n terveyskeskussairaalapalvelujen ostojen toteutumiseen. Kuluvana vuonna käyttö on ollut kahdeksan sairaansijaa ja vuoden 2014 talousarviossa on varauduttu keskimäärin 5-6 sairaansijan käyttöön. Akuuttihoiton ostopalvelujen lisääntymiseen on osittain vaikuttanut se, että kunnan sairaalan palvelut ovat hoivasairaalapainotteisia. Hoivasairaala on terveydenhuollon vastine hoivakodille. Toiminta on hoitotyövaltaista, joten työ muodostuu hoivan ja hoivasairaan-hoidon elementeistä. Sairaalan potilaista noin 80 % on pitkäaikaishoidettavia. JYTE huolehtii sairaalan lääkäripalveluista. JYTE:n järjestämien avoterveydenhuollon palvelujen perustana ovat pääosin nykyiset palvelut myös vuonna 2014.

Sairaanhoitopiirin tarjous erikoissairaanhoidon palveluista vuodelle 2014 sisälsi kasvua vuoden 2013 talousarvioon verrattuna 10,5 %. Sopimusohjauksen jatkoneuvotteluissa sairaanhoitopiiri pienensi tarjoustaan JYTE:n osalta, joten erikoissairaanhoidon talousarviota voitiin tarkistaa muutosprosentin pienentyessä 8,9 %:iin Hankasalmen kunnan talousarviossa. Ensihoitopalvelujen järjestämisvastuu siirtyi sairaanhoitopiirille 1.1.2013. Keski-Suomen sairaanhoitopiirin alueella ensihoitopalvelu ostetaan pelastuslaitokselta ja yksityisiltä palveluntuottajilta. Sairaanhoitopiirin laatima ensihoidon palvelutasopäätös määrittää ensihoidon tavoiteltavan tason koko Keski-Suomen alueella. Hankasalmella on yksi hoitotason ambulanssi valmiudessa klo 9–20 (tai 22) joka päivä ja muuna aikana kotivaralla. Palvelutasopäätös määrittää myös ensihoitopalvelusta kunnille aiheutuvat kulut.

Sairaankuljetuksen ja ensihoitopalvelun laskutus on ohjautunut JYTen kautta vuonna 2013, ja kustannukset ovat sisältyneet JYTen laskuttamiin ennakoihin osana keskitettyjä palveluita. Vuonna 2014 sairaanhoitopiiri laskuttaa kuntia suoraan ensihoidosta. Sosiaali- ja terveystieteiden ministeriölle on tehty hakemus Kaste II –ohjelmaan Keski-Suomen SOTE 2012-hankkeesta, jossa hallinnoijana toimisi Jyväskylän kaupunki. Hankkeeseen osallistuvat myös muut Keski-Suomen kunnat, sairaanhoitopiiri ja Koske. Hankkeen tavoitteena on rakentaa uudelle Keski-Suomen sote-alueelle asukas- ja asiakaslähtöinen tuotantorakenne ja toimintamalli, jolla turvataan Keski-Suomen asukkaiden sosiaali- ja terveystieteiden palvelut. Hankkeen arvioitu kesto on 1.3.2014–31.10.2016.

Sivistyslautakunta

Sivistyslautakunnan vastuualueen organisaatio jakaantuu neljään tulosyksikköön:

1. **hallinto ja toimisto**
2. **koulutuspalvelut** (sisältäen peruskoulujen ja lukion kustannuspaikkoja yhteensä 19)
3. **vapaa-ajan palvelut** (sisältäen kansalaisopiston ja kirjaston sekä liikunta-, kulttuuri- ja nuorisopalveluiden kustannuspaikkoja yhteensä 11)
4. **päivähoitopalvelut** (sisältäen päiväkotien, perhepäivähoidon ja lasten kotihoidon tuen kustannuspaikkoja yhteensä 7).

Sivistystoimen talousarvioesitys vuodelle 2014 on 9 070 000 euroa, jossa ei ole nousua vuoteen 2013 verrattuna. Tämä asettaa todella kovan haasteen, kun suuriin kustannuseriin, mm. palkat, koulukuljetukset ja vuokrat, on tehtävä tuntuvia korotuksia. Palkkoihin korotusvaraus oli 1,2 %, koulukuljetuksiin 2,5 %, sisäisiin vuokriin (joihin sisältyvät poistot) 26,6 %.

1.1.2013 jälkeen valmistuneiden rakennushankkeiden, joita ovat Niemisjärven koulun ja päiväkodin sekä Aseman pikkukoulun rakennustyöt ja Kuuhankaveden koulun ikkunaremontti, poistot tehdään nopeutetulla 20 vuoden aikataululla. Tätä vanhempien rakennusten osalta poisto-ohjelman aika on 40 vuotta. Poistojen määrän nousu on täten sivistystoimen osalta huomattava ja näkyy mainittujen koulujen osalta myös Niemisjärven koulun tiloissa toimivan sivukirjaston nousseina vuokratuloina.

Sivistystoimialan suurimmat kustannukset ovat koulutus- ja päivähoitopalveluissa, joiden toiminta on lakisääteistä ja täten määräykset säätelevät mm. päivähoitohenkilöstön mitoittamista, päivähoiton saatavuutta, erityisen tuen tarpeessa olevien oppilaiden osalta opetusryhmien kokoa, perusopetuksen oppilaan saaman opetuksen vähimmäistuntimäärää, lukiokoulutuksen vähimmäiskurssimäärää sekä päivähoitoon että opetustoimen henkilöstön kelpoisuuksia. Suuria muutoksia näihin toimintoihin ei ole tehtävissä. Koulutuspalveluissa on nyt tarkasteltu erityisesti tuntijakoa, tuntikehyksiä, ryhmäkojoja sekä erityisopetusta ja avustajien määrää.

Muutamien vuosiviikkotuntien leikkauksia voidaan tehdä perusopetuksen 1.-6. luokilla, kun noudatettaessa tuntijaossa siirrytään lv 2014-2015 kaikissa Hankasalmen kouluissa kunnan opetussuunnitelmassa hyväksytyyn tuntijaon alarajaan. Nyt siinä on koulukohtaisia eroavuuksia. Tällä karsiutuu pois yhteensä 13 vuosiviikkotuntia, joka on noin 19 500 euroa (sisältää sivukulut) vuodessa. Vuoden 2014 talousarvioon tästä tulee vain viiden kuukauden osuus, siis 8 125 euroa, koska muutos koskee vasta lukuvuotta 2014-2015. Toinen tuntikehysvähennys saadaan, kun Kuuhankaveden koulussa lv 2014-2015 yhdistetään 9. luokat kolmeksi ryhmäksi neljän sijaan. Tällä tuntikehys leikkautuu 11 tuntia, kustannuksena yhteensä 22 000 euroa koko lukuvuoden osalta ja talousarviovuoden 2014 osalta noin 9200 euroa.

Kokonaisuudessaan tuntikehysleikkauksilla voidaan saada säästöä vuoden 2014 talousarvioon noin 17 300 euroa. Näistä tuntijakoon kohdistuva leikkaus on pysyvä 1.8.2016 asti, jolloin astuu voimaa

uusittu tuntijako ja opetussuunnitelma. Sen sijaan opetusryhmien määrä muotoutuu lukuvuosittain oppilasmäärän perusteella.

Kirjaston osalta kirjastoautonkuljettajan ja auton ylläpito- ja huoltokustannusten osalta talousarvioon 2014 ei varataan kustannuksia.

Hallinnon ja toimiston osalta nettomenot ovat raamin mukaiset, nousua vuoteen 2013 verrattuna vain 0,67 % (1250 euroa)

Koulutuspalveluiden osalta nettomenoissa on nousua 0,47 % vuodesta 2013. Tarkemmin eriteltynä peruskoulujen nettomenot nousevat 1,24 % ja lukion nettomenot laskevat 4,33 %. Lukion nettomenovähennys syntyy kurssivähentymisistä sekä suunnistuslukiolle maksettavan kunnan mak-suosuuden laskusta suunnistajaopiskelijoiden määrän vähennyttä.

Suurimmat nousua aiheuttavat tekijät ovat siis palkka, koulukuljetus ja vuokramenojen nousu. Varsinaisen opetustoiminnan osalta kustannuksia lisää Aseman koulun yhteydessä 1.8.2014 aloittavan pidentetyn 11-vuotisen oppivelvollisuusryhmän perustaminen. Mikäli ryhmää ei perustettaisi, maksaisimme oppilaiden opetuksesta ja kuljettamisesta johtuvat maksut naapurikunnille, samoin myös kotikuntakorvaukset. Koulutuspalvelujen kohdalla on puolestaan lisätty toimintatuottojen määrää tulopuolella vastaamaan aiempien vuosien toteumaa.

Kunnanhallituksen ohjeistuksen mukaan sivistystoimen on varattava kulttuuritoimintaan ja liikunta-toimintaan omat määrärahasa talousarvioon kyseisien toimintojen järjestämiseen. Kokonaisuudessaan vapaa-ajan palveluiden nettomenot vähenevät vuoteen 2013 verrattuna 1,4 %.

Kulttuuripalveluiden määrärahassa ei ole muutosta 2013 verrattuna. Liikuntapalveluiden määrärahasa on nousua 1,02 % vuoteen 2013 verrattuna.

Päivähoitopalveluissa vuoteen 2013 verrattuna nettomenot laskevat noin 0,69 %, koska henkilöstömenot vähentyvät mm. henkilökohtaisten päivähoitoavustajien tarpeen vähetessä kun lapset siirtyvät koulujen puolelle ja siten koulujen kustannuseriin. Toisaalta myös tulot lisääntyvät, koska Niemisjärven uusi päiväkotiki ja Aseman esiopetusjärjestelyt mahdollistavat päivähoitopaikkojen lisäämisen.

Ympäristölautakunta sekä rakennus- ja valvontalautakunta

Ympäristötoimen organisaatio muuttui vuoden 2012 aikana, tavoitteena toiminnan tehostaminen ja palvelujen tuottamisen parantaminen. Kyseinen kehitystyö jatkui vielä vuoden 2013 aikana. Kiinteistöjen hoito ja kiinteistöjen kunnossapito yhdistetään 2014 lähtien Talonpalveluihin. Kiinteistöjen hallinnassa toimintatapojen ja menetelmien yhtenäistäminen ja kehittäminen sekä investointien kokonaistaloudellinen tuottaminen ja kiinteistöjen arvon säilyttäminen ovat edelleen vuoden 2014 tavoitteita. Lisäksi käyttäjien toimintaedellytysten ylläpitäminen kiinteistöjen osalta.

Infrapalveluiden vuoden 2014 toimintaohjelmassa ovat hulevesien vähentäminen viemäriverkoston osalta, investointiohjelmassa mainittujen asemakaavateiden peruskorjaus ja katuvalojen saneeraus.

Asemakaavateiden kunnossapitotyöt ja kunnan alueella olevien yksityisteiden avustaminen hyväksytyjen ohjeiden mukaisesti. Kirkonkylän taajaman huonokuntoisia jätevesipumppaamoja saneerataan ja kaikkien taajamien jätevesipumppaamoiden kaukovalvonnan asennusten loppuun saattaminen. Tervaniemen vedenottamon saneerauksen lopputyöt saatetaan valmiiksi ja tehdään vedenottamon käyttöönotto. Mikonlammen vedenkäsittelylaitoksella tehdään automaation korjaustyöt ja parannetaan kaukovalvontaa. Suoritetaan vanhojen asemakaava-alueiden ajanmukaisuuden arviointi sekä käynnistetään arvioinnin perusteella asemakaavojen mahdolliset muutokset. Varikko tuottaa palveluita kaikille vastuualueille ja kuntalaisille.

Ympäristöpalvelujen ja rakennusvalvonnan ohjelmassa vuodelle 2014 tulee olemaan mm. jätelain toimeenpano sekä Rakennusjärjestyksen edelleen uusiminen. Ympäristötoimen tulosyksiköt tuottavat hyvää palvelua kunnalle, kuntalaisille sekä eri sidosryhmille tavoitteenaan olla tehokas, palveluhenkinen ja laadukasta tulosta tekevä yksikkö.

Vuoden 2014 investointiohjelman suurimpia kohteita talonrakennuksen osalta ovat vanhusten palvelutalon ja Niemisjärven koulun saneerauksen ja laajennuksen rakennustöiden loppuun saattaminen. Suunnittelupuolella paloaseman saneerauksen ja laajennuksen suunnittelut, Metsätähden työterveyden tilojen muutostöiden suunnittelu, monitoimitalon IV- ja saneeraustöiden suunnittelu. Kaukolämpöverkoston käyttöönotto sekä rakentamisen loppuun saattaminen kirkonkylän alueella vuoden 2014 aikana.

Asuntotuotantotoimen osalta vuoden 2014 tavoitteena on koko kuntakonsernin vuokra-asuntojen vuokrien harmonisointi siten, että ne toimisivat samojen periaatteiden ja toimintatapojen mukaisesti.

2.3 Käyttötalous

Käyttötalousmenot ovat 43 724 200 euroa ja käyttötaloustulot 12 164 200 euroa, nettomenot 31 560 000 euroa.

Käyttömenot nousevat vuoden 2013 talousarvion tasosta 1 112 846 euroa ja käyttötulot nousevat 301 690 euroa, nettomenojen kasvu 811 156 euroa, 2,6 %.

Kunnallisten palvelujen nettokustannuksiksi asukasta kohden tulee 5 774 euroa.

2.3.1 Yhteenveto käyttötalouden talousarviosta

Käyttötalous 1000 e	Tp 2011	Tp 2012	Ta 2013	Ta 2014	Ta-muutos %
Tulot	11 611	12 641	11 863	12 164	2,5
Keskusvaalilautakunta	10	17	0	10	100,0
Tarkastuslautakunta	0	0	0	0	0
Kunnanhallitus	4 122	4 506	4 086	3 860	-5,5
Perusturvalautakunta	2 233	2 116	2 039	2 023	-0,8
Sivistyslautakunta	906	1 079	860	1 037	20,6
Ympäristölautakunta	4 340	4 923	4 878	5 233	7,3
Menot	40 914	42 864	42 611	43 724	2,6
Keskusvaalilautakunta	18	34	0	15	100,0
Tarkastuslautakunta	17	12	25	25	0
Kunnanhallitus	6 132	6 365	6 280	5 810	-7,5
Perusturvalautakunta	22 850	21 340	21 050	22 333	6,1
Sivistyslautakunta	7 373	9 674	9 933	10 107	1,8
Ympäristölautakunta	4 524	5 439	5 323	5 433	2,1
Netto	-29 303	-30 223	-30 749	-31 560	2,6
Keskusvaalilautakunta	-8	-17	0	-5	-100,0
Tarkastuslautakunta	-17	-12	-25	-25	0
Kunnanhallitus	-2 010	-1 859	-2 195	-1 950	-11,2
Perusturvalautakunta	-20 617	-19 224	-19 011	-20 310	6,8
Sivistyslautakunta	-6 467	-8 595	-9 073	-9 070	0
Ympäristölautakunta	-184	-516	-445	-200	-55,1

2.4 Rahoitus

Valtionosuuksia arvioidaan kertyvän 18 050 000 euroa ja verotuloja 15 065 000 euroa vuonna 2014.

Vuoden 2010 alusta toteutettiin valtionosuusuudistus, jossa nykyiset sektorikohtaiset valtionosuudet keskitettiin pääosin valtiovarainministeriöön. Valtionosuusjärjestelmän perusrakenne säilyi uudistuksessa lähtökohtaisesti nykyisellään. Vuoden 2015 alusta pitäisi voimaan astua uusi valtionosuusjärjestelmä, joten siksi vuosien 2015 – 2017 osalta taloussuunnitelmassa esitetään vain kokonaisarvio toteutuvasta valtionosuudesta. Suunnitelmavuosien osalta rahoituspohja voi siis muuttua valtionosuuksien suhteen suurestikin.

Kuntien peruspalvelujen valtionosuuksiin tuli vuoden 2012 alussa ensimmäinen leikkaus, ja samalla kiinteistövero poistettiin verotulontasausjärjestelmästä. Hankasalmen kunnan osalta nämä muutokset pienensivät tulopohjaa hieman yli 800 000 euroa. Kuntien peruspalvelujen valtionosuuksien leikkaus ajoittuu kokonaisuudessaan vuosille 2012 - 2017. Leikkausten rahoituspohjaa vähentävä kumulatiivinen kokonaisvaikutus on vuonna 2014 Hankasalmen kunnalle n. 1,3 miljoonaa euroa (verrattuna siis siihen, ettei valtionosuuksia olisi leikattu vuosina 2012-2014 ollenkaan).

Valtionosuudet ja verotulot

1000 e	Tp 2010	Tp 2011	Tp 2012	Ta 2013	Ta 2014	Ts 2015	Ts 2016	Ts 2017
Valtionosuudet	15657	16043	17228	18200	18035	18600	18750	19100
-peruspalvelujen valtionosuus (yhden putken valtionosuus)	11592	11836	12972	13663	13537			
-verotuloihin perustuva valtionosuuksien tasaus	4523	4670	4760	5050	5065			
-opetus- ja kulttuuritoimen valtionosuudet	-616	-620	-662	-670	-582			
Verotulot	12844	13096	13784	14310	15065	15310	15500	15750
-tulovero	11132	11404	12147	12570	13175	13390	13710	13940
-yhteisövero	894	856	621	700	730	760	630	650
-kiinteistövero	818	836	1016	1040	1160	1160	1160	1160
Yhteensä	28501	29139	31012	32510	33100	33910	34250	34850

Verotuloksi vuodelle 2014 arvioidaan 15 065 000 euroa. Tuloverotuoton kasvu syntyy suurimmaksi osaksi kunnan tuloveroprosentin nostolla 20,5 prosentista 21,5 prosenttiin. Sen tulovaikutukseksi on arvioitu noin 550 000 euroa. Kiinteistöveron kohdalla tulojen nousu johtuu verottajan toimesta tehtävästä verotusarvojen tarkistuksesta.

Vuosikatteeksi on budjetoitu 1 450 000 euroa. Investointien nettomeno on 3 014 160 euroa. Lainanhennykset ovat 965 000 euroa ja lainanotoksi on merkitty 3 269 300 euroa.

2.5 Henkilöstö

Kunnanvaltuusto hyväksyi alkuvuodesta 2013 kunnalle uuden henkilöstöstrategian. Strategian laadinnassa otettiin huomioon johtamisen käsikirja, joka hyväksyttiin lokakuun 2012 kunnanvaltuustossa. Kyseinen strategia ohjaa kunnan henkilöstöpolitiikkaa talousarvio- ja taloussuunnitelmavuosina.

Vuoden 2014 kuluessa kunnan palkkausjärjestelmä arvioidaan kokonaisuudessaan – arviointi on siirtynyt kuntajakoselvityksen myötä hivenen. Käytännössä arvioidaan, kuinka nykyinen palkkausjärjestelmä on toteutunut, onko sillä saavutettu uudistuksille asetetut tavoitteet ja miten TVA-prosessia ja henkilökohtaisen lisän harkinnanvaraisen osuuden arviointia tulisi kehittää. Osaltaan työhön liittyy tulospalkkiomahdollisuuksien selvittäminen kunnan palkkauspöytäkirjassa johtamisen käsikirjan mukaisesti ja kunnallisen palkkausjärjestelmän ohjaamana.

Henkilöstön määrässä ja rakenteessa talousarvion suunnittelukaudella tapahtuvat muutokset pyritään pitämään vähäisinä, mutta vakiintuneena tilanne ei säily. Vuodelle 2012 uudistettiin kunnan johtamisen järjestelyjä selkeästikin ylimmän johdon suhteen. Suurimmat muutokset vuonna 2013 aiheutti seutukunnallinen yhteistyö maaseututoimessa. Sosiaalitoimen kohdalla lähivuosina tapahtuu muutoksia, kunhan valtiovalta saa ratkaistuksi sote-uudistuksen lainsäädännön sisällön. Terveystoimen tapaan sosiaalitoimen järjestelyvastuu on siirtymässä pois kunnan omasta toimivallasta.

Vanhuspalveluissa henkilöstömäärälisäyksiä ja henkilöstön toimenkuvien muutoksia on toteutettava muun muassa uusien tilaratkaisujenkin vuoksi. Lomitustoimen kohdalla seurataan tarkasti Melan päätöksentekoa uusista lomituspalvelualueista. Kaikilla vastuualueilla henkilöstömenojen kasvua pyritään hillitsemään ja muun muassa luontaisen poistuman kohdalla arvioimaan aina huolella mahdollisuus henkilöstömäärän vähentämiseenkin.

Johtamisen käsikirjan jalkauttaminen, varhaisen välttämisen mallin toteutuminen ja intran käytön tehostaminen ja parantaminen ovat vuoden 2014 keskeisimpiä toiminnallisia haasteita edellisen talousarviovuoden tapaan.

2.6 Investoinnit

Investointisuunnitelma noudattaa edellisen talousarvion investointiohjelmaa ja loppuun viedään monia arjen palvelujen turvaamisen kannalta keskeisiä hankkeita. Vuoden 2013 talousarvion investointisuunnitelman liikuntahankkeita on hivenen tässä esityksessä myöhennetty.

Suuria vuodelta 2013 jatkuvia hankkeita ovat talonrakennuskohteista Niemisjärven koulun peruskorjaus ja laajennus, jolla luodaan tiloja päivähoidolle. Toinen mittava hanke on vanhusten hoidon puolella, missä rakennetaan kirkonkylään palveluasumisyksikkö uudisrakennuksena. Kummatkin hankkeet ovat siis jo käynnissä ja valmistuvat vuoden 2014 kuluessa.

Vanhusten hoitoketjuun liittyvät myös suunnittelun alla jo olevat investoinnit Metsätähden ja sairaalan kohdalla, joiden tavoite on, että Metsätähti muuttuu ympärivuorokautiseksi palveluasumisen kohteeksi. Näiden muutostöiden rahoitukseen kohdennetaan testamentin kautta saatua varallisuutta aiempien kunnanhallituksen päätösten mukaisesti.

Muut suunnitelmassa olevat investointihankkeet ovat muun muassa turvallisuuteen ja infran toiminnallisuuteen sekä vapaa-aikaan liittyviä parannuksia. Myös niiden kohdalla ohjelmassa on yksi isorakennushanke, eli Paloaseman korjaus ensi vuonna ja seuraavana vuonna on tarkoitus toteuttaa aseman laajennus, jos pelastustoimi katsoo sen ajankohtaiseksi omien palvelutarpeidensa kautta.

Irtaimen omaisuuden hankintaan on kohdennettu määrärahoja lähinnä atk- ja kalustohankintoihin. Hankasalmen historian 2. osan valmistamiseen liittyvä määrärahavaraus siirtyy vielä kerran ja vuoden 2014 kuluessa historiateos pyritään saamaan valmiiksi.

Liikenneväylien kohdalla viedään eteenpäin aiempien suunnitelmien mukaisesti niin kaavateiden päällystyksiä pienessä mittakaavassa kuin valaistuksien rakentamista ja parannuksiakin. Puistojen ja leikkipaikkojen kunnostamiseen kohdennetaan vähäisiä resursseja.

Vapaa-ajan puolella investointiohjelmassa säilyvät Aseman urheilukentän perusparannuksen, Monitoritalon peruskorjauksen (lähinnä ilmastointi) ja tekojääratahankkeen määrärahavaraukset. Näiden kohteiden kohdalla selvitetään mahdollisuus liikuntapaikkarakentamisen avustuksien saamiseen. Suurelta osin ne on tarkoitus toteuttaa taloussuunnitelmakauden kuluessa, mutta hivenen vuoden 2014 talousarvion yhteydessä niiden alustavaa toteutusaikataulutusta jo myöhennetään.

Investoinnit vuodelle 2014 ovat nettona noin 3,0 miljoonaa euroa. Suunnitelmavuosille 2014 – 2016 investoinnit nettona ovat 6,7 miljoonaa euroa.

3.3 Kunnanhallitus

Kunnanhallitus	Tp 2012	Ta 2013	Ta 2014	Ts 2015	Ts 2016	Ts 2017
1000 e						
Toimintatulot	4506	4086	3860	3926	3979	4051
Myyntitulot	3546	3538	3169			
Maksutulot	407	185	268			
Tuet ja avustukset	522	358	420			
Muut toimintatulot	30	5	4			
Toimintamenot	6365	6280	5810	5910	5980	6104
Henkilöstömenot	4484	4317	4018			
Palvelujen ostot	1079	1235	1181			
Aineet, tarvikkeet ja tavarat	72	60	80			
Avustukset	577	448	398			
Muut toimintamenot	153	220	134			
Toimintakate	-1859	-2195	-1950	-1983	-2001	-2053
Poistot	46	60	87	104	63	63

Strateginen tavoite

Tavoite	Tavoitteen kuvaus	Mittarit	Vastuuviranhaltija
Johtamisen käsikirjan käyttöön otto kokonaisvaltaisesti kunnassa riskienhallinnan ja johtamisen työvälineenä	Kunnan johtamisjärjestelmän ja riskienhallinnan uudistaminen käsikirjan ja sen liitteiden ohjaamalla tavalla, kunnanvaltuuston 29.10.2012 päätöksen 34 ja sen liitteiden mukaisesti	Valtuuston päätöksensään 29.10.2012 § 34 aikataulutettujen tavoitteiden toteutuminen – seurantaraportit KH:lle joka toinen kuukausi, valtuustolle puolivuositain (kesäkuu/joulukuu).	kunnanjohtaja (ja hänen alaisuudessaan vastuualueiden johtajat) Kunnanhallitus, joka seurannan perusteella aikatauluttaa käsikirjan käyttöönoton jatkoa

Keskeisimmät riskit tavoitteen toteutumiselle

- isot kuntaorganisaation ulkoiset muospaineet (mm. kuntarakennemuutos, sosiaali- ja terveydenhoidon integraation valmistelu) vievät johtavien viranhaltijoiden ja luottamushenkilöiden aikaresurssia pois oman johtamisjärjestelmän kehittämisestä
- kokonaisvaltaisen uudistuksen läpivieminen monialaisessa kuntaorganisaatiossa edellyttää paljon seuranta ja ohjausta
- riskit pyritään hallitsemaan selkeällä aikataulutamisella, vastuilla ja seurannalla, jotka on myös yksityiskohtaisesti kirjattu johtamiseen käsikirjaan
- edellä mainitut riskit toteutuivat vuonna 2013, mutta kuntajakoselvityksen valmistuttua keväällä 2014 johtamisen käsikirjan jalkauttaminen käynnistetään.

3.3.1 Keskus- ja luottamushenkilöhallinto

Kunnan strategiaa tukeva toiminnallinen tavoite vuodelle 2014

Tavoite	Tavoitteen kuvaus	Mittarit	Vastuuviranhaltija
Hyvinvointikertomuksen vakiinnuttaminen kunnan päätöksenteon tueksi vuoden 2014 aikana. Hyvinvointikertomus käsitellään joulukuussa yhtä aikaa kunnan talousarvion kanssa.	Sähköisen hyvinvointikertomuksen hyödyntäminen.	Toisaalta sähköisen hyvinvointikertomuksen tietokannasta valittujen indikaattorin kautta seurataan kunnan omaa kehitystä ja toisaalta verrataan Hankasalmea muihin kuntiin	Perusturvajohtaja ja kunnanjohtaja

Keskeisimmät riskit kyseisen tavoitteen toteutumiselle

- kyetäänkö valitsemaan kuvaavimmat indikaattorit ja toisaalta sopivimmat verrokkikunnat
- miten saadaan kaikki vastuualueet sitoutumaan hyvinvointityöhön
- riskit hallitaan johtoryhmän ja kunnanhallituksen sitoutumisella yhteisesti hyvinvointityöhön

Tehtävä: Kunnan johtamisesta vastaaminen.

Toiminnan lyhyt kuvaus/palveluajatus:

- Kunnanjohtajan, kunnanhallituksen ja kunnanvaltuuston toiminta sekä kunnan elinkeinotoiminta.

Toiminnan painopistealueet vuonna 2014 ja suunnittelukaudella:

- Uuden johtamisjärjestelmän vakiinnuttaminen Hankasalmelle tulevien vuosien kuluessa
- Jyväskylän kaupunkiseudun erityisen kuntajakoselvityksen aiheuttamista toimenpiteistä vastaaminen
- Hyvän arjen Hankasalmi –strategian päivittäminen vuosille 2015 – 2018 sekä elinkeino- ja työllisyyspoliittisen ohjelman päivittäminen.

Taloudelliset tavoitteet

Tavoitteen määrittely	Mittari	Tot 2012	31.9.2013	Ta 2014	Ts 2015	Ts 2016	Ts 2017
väestömäärän kehityksen kääntäminen kasvuun	Tilastokeskuksen tilasto	5457	5408	5466	5480	5500	5520
elinkeinotoiminnan tukeminen työpaikkojen turvaamiseksi ja synnyttämiseksi Hankasalmella	kunnan alueella sijaitsevien työpaikkojen määrä (2007 → 2008 hävisi 57 työpaikkaa, sen jälkeen kasvua taantumaan saakka)	Tot 09 1560 (+12)	Tot 10 1572 (+12)	Tot 11 1533 (-39)	+1	+1	+1

Henkilöstön määrä tulosityksikkötasolla henkilötyövuosina	Tot 2012	Ta 2013	Ta 2014	Ts 2015	Ts 2016	Ts 2017
Vakituiset	2,8	1,5	1,9	1,9	1,9	1,9
Sijaiset						
Työllistetyt						
Muut määräaikaiset						
Oppisopimus						
Yhteensä	2,8	1,5	1,9	1,9	1,9	1,9

Talousarviossa 2013 ei ole vakituisten henkilöiden kohdalla elinkeinopäällikön osuutta (0,4 htv).

Keskus- ja luottamushenkilöhallinto	Tp 2012	Ta 2013	Ta 2014	Ts 2015	Ts 2016	Ts 2017
1000 e						
Luottamushenkilöhallinto						
Tulot	389	271	270			
Menot	836	933	840			
Netto	-447	-662	-570	-580	-587	-598
Elinkeinopalvelut						
Tulot	0	0	0			
Menot	70	118	89			
Netto	-70	-118	-89	-90	-91	-93
Välitän 2-hanke						
Tulot	0	0	0			
Menot	10	9	5			
Netto	-10	-9	-5	-5	-5	-5
Keskus- ja luottamushenkilöhallinto yhteensä						
Tulot	389	271	270			
Menot	916	1 059	933			
Netto	-527	-788	-663	-674	-683	-696

3.3.2 Yleishallinto

Tavoite	Tavoitteen kuvaus	Mittarit	Vastuuviranhaltija
Kunnan johtamisen ja esimiestyön tukeminen	henkilöstöraportointijärjestelmän luominen esimiestyön tueksi mm. varhaisen välittämisen mallin ja henkilöstön tasapuolisen kohtelun tarpeisiin	- pitkien sairauspoissaolojen kehittyminen - arviot johtamisesta työhyvinvointikertomuksessa	kunnanjohtaja (tukenaan palkanlaskenta ja esimiehet)
Sähköisen viestinnän kehittäminen	Intran ja Ekstranetin kehittäminen ja vakiinnuttaminen kunnan luottamushenkilö- ja henkilöstöviestinnässä. Siirrytään pääsääntöisesti sähköiseen viestintään	lokakuussa 2014 tehtävässä tyytyväisyyskyselyssä ekstranet- ja intra arvioidaan keskimäärin vähintään hyvin toimiviksi	kunnanjohtaja, toimistosihtööri ja atk-suunnittelija ovat päävastuulliset viranhaltijat yhteistoiminnassa keskenään

Keskeisimmät riskit kyseisen tavoitteiden toteutumiselle

- riskit ovat päivittämisen suhteen ajankäytöllisiä, eli työ tehdään normaalin muun työn ohessa
- käyttäjien toimintatapojen muuttaminen ottaa aikansa, eli esimerkiksi osa ei aktiivisesti käytä sähköpostia ja nettiä – nyt se olisi välttämätöntä niin henkilöstöltä kuin luottamusmiehiltä
- riskiä hallitaan hankkimalla keskeisille luottamushenkilöille tietokoneet ja nettiyhteys

Tehtävä: Hallinto- ja talouspalvelut, atk-palvelut sekä henkilöstöhallinto

Toiminnan lyhyt kuvaus/palveluajatus:

- Kunnanvaltuuston ja –hallituksen kokousten valmistelu ja päätösten täytäntöönpano
- Talous- ja palkkahallinnosta vastaaminen
- Talouden suunnittelu ja seuranta
- Päätöksentekoa, suunnittelua ja palvelutuotantoa avustavan taloudellisen informaation tuottaminen, kokoaminen ja raportointi
- Virka- ja työsuhdeasioiden hoito ja työhyvinvoinnin tukeminen
- Kunnan tieto- ja viestintäjärjestelmien toimivuudesta ja kehittämisestä vastaaminen
- Keskusarkiston ylläpito

Toiminnan painopistealueet vuonna 2014 ja suunnittelukaudella:

- Henkilöstöraportoinnin ja taloussuunnittelun tietojärjestelmien käyttöönotto
- Vastuualueiden talousosaamisen ja talousseurannan vahvistaminen talousjärjestelmiä hyödyntäen
- Sähköisen asioinnin kehittäminen jatkuu
- Sähköisen ja ulkoisen viestinnän kehittäminen ja parantaminen jatkuu
- Tietoturvallisuuden parantaminen ja tieto- ja paloturvallisiin laittiloihin siirtyminen
- Microsoftin Active Directoryyn siirtyminen koko hallinnon osalta
- Kunnan toimipisteiden liittäminen valokuituverkkoon ja toimipisteiden verkottaminen
- Koulujen yhteisen langattoman verkon laajentaminen
- Työssäjaksamisen tukemista jatketaan

Taloudelliset tavoitteet

Tavoitteen määrittely	Mittari	Tot 2012	Ta 2013	Ta 2014	Ts 2015	Ts 2016	Ts 2017
Tehokas palvelutuotanto	nettomenot % kunnan kokonaismenoista	2,8	2,8	2,8	2,8	2,8	2,8

Henkilöstön määrä tulosyksikkötasolla henkilötyövuosina	Tot 2012	Ta 2013	Ta 2014	Ts 2015	Ts 2016	Ts 2017
Vakituiset	9,75	12,16	11,46	11,46	11,46	11,46
Sijaiset	1	0,42				
Työllistetyt						
Muut määräaikaiset	1	1	1	1	1	1
Oppisopimus						
Yhteensä	11,75	13,58	12,46	12,46	12,46	12,46

Yleishallinto	Tp 2012	Ta 2013	Ta 2014	Ts 2015	Ts 2016	Ts 2017
1000 e						
Hallinto- ja talouspalvelut						
Tulot	25	26	10			
Menot	510	538	538			
Netto	-485	-513	-528	-537	-544	-554
Atk-palvelut						
Tulot	0	0	0			
Menot	218	254	253			
Netto	-218	-254	-253	-257	-260	-265
Henkilöstöhallinto						
Tulot	61	50	50			
Menot	209	197	197			
Netto	-148	-147	-147	-150	-152	-155
Yleishallinto yhteensä						
Tulot	86	76	60			
Menot	937	989	988			
Netto	-851	-914	-928	-944	-956	-974

3.3.3 Maaseutu- ja työllistämispalvelut

Kunnan strategiaa tukeva toiminnallinen tavoite vuodelle 2014

1. Tavoite	Tavoitteen kuvaus	Mittarit	Vastuuviranhaltija
Työttömyyden taso alle maakunnan ja Jyväskyläseudun keskiarvon	- Uusien työpaikkojen edistäminen. - Tukityöllistäminen kuntaan ja yrityksiin (pitkäaikaistyöttömien yrityksiin työllistämisen mallin vakiinnuttaminen) - sekä kuntouttava työtoiminta.	Hankasalmen työttömyys% alle maakunnan ja Jyväskyläseudun keskiarvon. Työttömyysprosentin tason kehitys kunnassa	elinkeinopäällikkö

2. Tavoite	Tavoitteen kuvaus	Mittarit	Vastuuviranhaltija
Lomituksen järjestäminen joustavasti ja taloudellisesti sekä yrittäjien jaksamista tuken	- Lomittajien töiden suunnittelu tilojen työaikojen mukaan. - lomittajien työssäjaksamisen parantaminen. - Tuetun maksullisen lomituksen markkinointi → lomituspäivien kokonaiskehitys mahdollisimman vähän laskevaa.	lomituspäivien määrä lomituspäivien määrä suhteessa lomittajiin ja lomahallinnon henkilöstöön lomittajien sairauspoissaolojen määrä/hvt	lomituspalvelupäällikkö

Keskeisimmät riskit kyseisten tavoitteiden toteutumiselle

- Yleinen työllisyystilanne ja työnantajien mahdollisuudet työllistää.
- Jyväskylän työvoimatoimiston sivupisteen toiminnan jatkuminen Hankasalmella.
- Lomittajapula ja lomittajien sairauspoissaolot ovat suurimmat uhat lomituksen järjestämiselle
- Lomitusala ei houkuta nuoria, osa-aikaisuus, pitenevät työmatkat ja kilometrikorvausten leikkaaminen lomittajilta vaikeuttaa uusien lomittajien saamista.
- Viljelijät vähenevät muuta maata nopeammin.

Tehtävä:

Maaseutuhallinnon tehtävät ja maaseudun kehittäminen osana Laukaan yhteistoiminta-aluetta. Kunnallisesta työllistämisestä sekä yrityksiin työllistämisestä vastaaminen. Elinkeinojen kehittämis-tehtävät elinkeinopäällikön osalta keskus- ja luottamushenkilöhallinnon alla. Lomituksen järjestäminen neljän kunnan ja yhden kaupungin alueella.

Toiminnan lyhyt kuvaus/palveluajatus:

- EU ja kansallisten tukien hakuprosessin hoitaminen osana Laukaan yksikköä, jossa maatala- ja muun yritystoiminnan vahvistaminen investointeja ja sukupolvenvaihdoksia edistään.
- Vastata kunnallisesta työllistämisestä yrityksiin ja kuntaorganisaatioon.
- Lomituspalveluiden tarkoituksena on turvata maatalousyritysten keskeytymätön toiminta yrittäjän loman ajaksi.
- Yritysneuvonta ja yritystoiminnan edistäminen.

Toiminnan painopistealueet vuonna 2014 ja suunnittelukaudella:

- Toteutetun liiketoimintaosaaminen koulutusohjelman jatkoksi valmistellaan maatilayrityksen johtamiseen painottuvaa koulutushanketta.
- Maaseutuhallinnon Laukaan uuden yhteistoiminta-alueen toiminnan vakiinnuttaminen.
- Hankasalmen työttömyysaste alle Jyvässeudun ja maakunnan keskiarvon. Työllisyydenhoidossa painopiste alle 25 -vuotiaissa nuorissa ja pitkäaikaistyöttömissä sekä yrityksiin työllistämässä.
- Lomittajien työterveyshuollon parantaminen.
- Lomittajien koulutus.

Taloudelliset tavoitteet

Tavoitteen määrittely	Mittari	Tot 2012	Ta 2013	Ta 2014	Ts 2015	Ts 2016
Kelalta tulevan laskutuksen pienentäminen yli 500 pv työttömänä olevista henkilöistä	Laskutettu euromäärä	136 262	100 000	100 000	95 000	90 000
Lomatoimen hallintorahan riittävyys	hallintoraha riittää hallinnon kuluihin	+11%	+10	0	0	0

Henkilöstön määrä tulosityksikkötasolla henkilötyövuosina	Tot 2012	Ta 2013	Ta 2014	Ts 2015	Ts 2016
Vakituiset	62,8	51,2	51,2	48,2	45,2
Sijaiset	3	7	4	4	4
Työllistetyt / htv (kunta 23 htv, yrityk- set 13 htv)	33,5	35,5	36	36	36
Muut määräaikaiset	56	57	55	55	55
Oppisopimus		2	2	2	2
Yhteensä	155,3	152,7	148,2	145,2	142,2

Maaseutu- ja työllistämispalvelut	Tp 2012	Ta 2013	Ta 2014	Ts 2015	Ts 2016	Ts 2017
1000 e						
Maaseutupalvelut						
Tulot	0	0	0			
Menot	155	113	116			
Netto	-155	-113	-116	-118	-119	-121
Lomituspalvelut						
Tulot	3 424	3 346	3 015			
Menot	3 450	3 368	2 907			
Netto	-26	-23	108	110	112	114
Kunnallinen työllistäminen						
Tulot	322	205	225			
Menot	632	562	583			
Netto	-310	-357	-358	-364	-369	-375
Tukityöllistäminen yrityksiin						
Tulot	285	189	290			
Menot	274	189	284			
Netto	10	0	6	6	6	6
Maaseutu- ja työllistämispalvelut yhteensä						
Tulot	4 031	3 739	3 530			
Menot	4 511	4 232	3 890			
Netto	-480	-493	-359	-366	-370	-377

3.4 Perusturvalautakunta

Perusturvalautakunta	Tp 2012	Ta 2013	Ta 2014	Ts 2015	Ts 2016	Ts 2017
1000 e						
Toimintatulot	2 116	2 039	2 023	2 058	2 085	2 123
Myyntitulot	39	25	45			
Maksutulot	1 677	1 603	1 587			
Tuet ja avustukset	335	379	344			
Muut toimintatulot	66	32	48			
Toimintamenot	21 340	21 050	22 333	22 664	22 968	23 384
Henkilöstömenot	5 488	5 374	5 585			
Palvelujen ostot	13 501	13 315	14 396			
Aineet, tarvikkeet ja tavarat	374	387	360			
Avustukset	1 547	1 621	1 561			
Muut toimintamenot	429	354	432			
Toimintakate	-19 223	-19 011	-20 310	-20 606	-20 883	-21 261
Poistot	43	70	38	39	21	21

3.4.1 Sosiaalipalvelut

Strateginen tavoite

Tavoite	Tavoitteen kuvaus	Mittarit	Vastuuviranhaltija
Ehkäisevien sekä varhaisen vaiheen palvelujen, toimintojen ja työtteen vahvistaminen korjaavien palvelujen käytön vähentämiseksi	Ongelmien ehkäisyn näkökulma huomioidaan asiakastyössä. Kunnassa pohditaan päätösten ihmisvaikutuksia. Ongelmia pyritään ratkaisemaan eri sektoreiden välisellä yhteistyöllä. Vahvistetaan hyvinvointia antamalla tukea erilaisissa elämäntilanteissa oleville yksilöille ja perheille, jotta he selviytyvät arjen tilanteista.	Lastensuojelun avohuollollisten tukitoimien piirissä 0–17 –vuotiaita vuoden aikana, % vastaavan ikäisestä väestöstä ≤ 6,5 %	Sosiaalityöntekijä/ perhetyöntekijä/ perusturvajohtaja
		Kodin ulkopuolelle sijoitetut 0–17 –vuotiaat, % vastaavan ikäisestä väestöstä ≤ 1,3 %	Sosiaalityöntekijä/ perusturvajohtaja
		Uusien huostaanottojen määrä vuoden aikana ≤ 1	Sosiaalityöntekijä/ perusturvajohtaja
		Toimeentulotukea saaneet henkilöt vuoden aikana, % asukkaista ≤ 9 %	Sosiaalityöntekijä/ sosiaalipalvelusihteeri/ perusturvajohtaja
		Pitkäaikaistyöttömät, % työttömistä vuoden aikana ≤ 23 %	Perusturvajohtaja
		Kuntouttavaan työtoimintaan osallistuneiden määrä vuoden aikana ≥ 50	Palveluohjaaja

Kunnan strategiaa tukeva toiminnallinen tavoite vuodelle 2014

1. Tavoite	Tavoitteen kuvaus	Mittarit	Vastuuviranhaltija
Sosiaalipalvelujen uusien palveluprosessien vakiinnuttaminen	Kehitetään työkäytäntöjä ja sisäisiä palvelurakenteita asiakaslähtöisemmiksi ja taloudellisimmiksi.	Hakemusten käsittely ja palvelutarpeen arviointi moniammatillisissa työryhmissä, tot. 100 %	Aikuissosiaalityöntekijä/ sosiaalipalvelusihteri/ perusturvajohtaja
	Asiakkaiden tarpeiden ja tilanteiden tunnistamisessa, toimintakyvyn arvioinnissa ja päätöksenteossa hyödynnetään työryhmän ammattitaitoa. Toiminnassa on huomioitava lainsäädäntö, avustusten taso, standardit ja painotukset	Hakemusten käsittelyn/päätöksenteon toteutuminen lakisäätöissä määräjassa, tot. 100 % Toimenpiteitä aiheuttaneiden oikaisuvaatimusten määrä vuoden aikana ≤ 1	Aikuissosiaalityöntekijä/ sosiaalipalvelusihteri/ vanhuspalvelupäällikkö/ perusturvajohtaja Perusturvajohtaja

Keskeisimmät riskit kyseisen tavoitteen toteutumiselle

- palvelujen kysyntä ja tarve lisääntyvät ennakoitua enemmän eri palveluissa
- kustannukset lisääntyvät (myös vaihtoehtokustannukset)
- hakemusten käsittely viivästyy
- lakisäätöisten määräaikojen ylityksistä aiheutuu uhkasakon mahdollisuus
- toimenpiteitä aiheuttavien oikaisuvaatimusten määrä lisääntyy
- keskeiset palvelut ja hallinnolliset tehtävät ovat liiaksi yksittäisten henkilöiden vastuulla, varahenkilöt puuttuvat

Miten riskit hallitaan/miten niihin voidaan reagoida

- vammaispalvelun ym. asiakasohjeistuksia kehitetään
- vammaispalvelujen ja kehitysvammahuollon asiakasprosessien toimivuutta kehitetään edelleen tehtäväjako uudistamalla
- tarkistetaan asiakaskriteerit
- varahenkilöjärjestelyä kehitetään
- keskittyminen perustehtäviin
- uusi asiakastietojärjestelmä helpottaa tiedonkeruuta, yhtenäistää toimintatapoja ja nopeuttaa tiettyjä työkäytänteitä

2.Tavoite	Tavoitteen kuvaus	Mittarit	Vastuuviranhaltija
Henkilöstön työhyvinvoinnin ja ammattitaidon ylläpitäminen	Erilaiset työturvallisuusriskit minimoidaan ja järjestetään mahdollisuus ammattitaidon ylläpitämiseen ja kehittämiseen koulutuksen avulla.	- Henkilöstökyselyn kysymykset 8,9,19,27 ka ≥ 4	Perusturvajohtaja
		- kysymys 17 ka ≤ 2	Perusturvajohtaja
		- Sairauspoissaolot kaikilla ≤ 7 pv/v	Perusturvajohtaja
		- Kehityskeskustelut 1 krt/v, tot. 100 %	Perusturvajohtaja
		- Koulutuspäivät/hlö/v ≥ 3 pv	Perusturvajohtaja

Keskeisimmät riskit kyseisen tavoitteen toteutumiseksi

- työpaine ja kuormitus lisääntyvät
- laskutusprosessin hallitsee vain yksi toimistos sihteeri
- sosiaalityössä suosituksia pienemmät resurssit

Miten riskit hallitaan/miten niihin voidaan reagoida

- työyhteisöpalaverit pidetään säännöllisesti viikoittain
- työryhmyöskentelyä hyödynnetään useammin
- työkuormitusta seurataan säännöllisesti liiallisen työpaineen ehkäisemiseksi
- sijaisia palkataan henkilöstön pidempien poissaolojen ajaksi
- tarvittaessa hyödynnetään ostopalveluita

Tehtävä:

Sosiaalihuoltolain sekä muiden sosiaalihuollon erityislakien (lastensuojelulaki, vammaispalvelulaki, kehitysvammalaki, päihdehuoltolaki, toimeentulotukilaki, perhehoitajalaki, omaishoidontukilaki) mukaisten palvelujen järjestäminen kuntalaisten hyvinvoinnin turvaamiseksi ja syrjäytymisen ehkäisemiseksi

Toiminnan lyhyt kuvaus/palveluajatus:

- Kehitysvammapalveluilla autetaan asiakkaita, joiden toimintakyky on häiriintynyt synnynnäisesti tai kehitysiässä saadun sairauden, vian tai vamman vuoksi
- Lastensuojelulla turvataan lapsen oikeus turvalliseen ja virkkeitä antavaan kasvu ympäristöön, tasapainoiseen ja monipuoliseen kehitykseen ja vaikutetaan kasvuolosuhteisiin sekä tuetaan vanhempia heidän kasvatustehtävässään ja toteutetaan yksilö- ja perhekohtaista lastensuojelua
- Vammaispalveluilla edistetään vammaisen henkilön edellytyksiä elää ja toimia muiden kanssa yhdenvertaisena yhteiskunnan jäsenenä sekä ehkäistään ja poistetaan vammaisuuden aiheuttamia haittoja omaisten ja eri yhteistyötahojen kanssa
- Myöntämällä toimeentulotukea sekä toteuttamalla aikuissosiaalityötä ja palveluohjauksellista työtä tuetaan, ohjataan ja neuvotaan asiakkaita omatoimisuuteen ja itsenäiseen selviytymiseen, mikäli asiakkaan omat voimavarat tai tulot eivät riitä
- Myöntämällä omaishoidontukea sekä järjestämällä perhehoitoa ja asumispalveluja mahdollistetaan vanhusten ja vammaisten henkilöiden tarpeenmukainen hoito osana tarkoituksenmukaista palvelu- ja hoitoketjua

Toiminnan painopistealueet vuonna 2014 ja suunnittelukaudella:

- Eri-ikäisten asiakkaiden palveluketjujen tarkastelu taloudellisuuden ja asiakaslähtöisyyden näkökulmasta
- Ehkäisevän työn näkökulman vahvistaminen eri palveluissa
- Eri sektoreiden välisen yhteistyön hyödyntäminen nuorten yhteiskuntatakuun edistämiseksi ja pitkäaikaistyöttömyyden hoidossa
- Yhteistyömahdollisuuksien hyödyntäminen eri hallintokuntien ja lähikuntien kesken huomioiden kunta- ja palvelurakennemuutosten eteneminen sekä seudulliset hyvät käytännöt ja toimintamallit

Taloudelliset tavoitteet

Tavoitteen määrittely	Mittari	Tot 2012	Ta 2013	Ta 2014	Ts 2015	Ts 2016
Sosiaalipalvelujen nettokustannukset 4.672.200 €/5466	euroa/asukas	891	864	855		
Toimeentulotuen kustannukset 338.500 €/netto/5466	euroa/asukas (netto)	-	70	62		
693.500 €/br/5466	euroa/asukas (brutto)		140	127		
Vammaispalvelulain mukaisten palvelujen ja taloudellisten tukitoimien menot 792.700 €/5466	euroa/asukas	-	150	145		

Henkilöstön määrä tulosityksikkötasolla henkilötyövuosina	Tot 2012	Ta 2013	Ta 2014	Ts 2015	Ts 2016
Vakituiset	10	10	11	11	11
Sijaiset			0,5	0,5	0,5
Työllistetyt					
Muut määräaikaiset	1	1	1	1	1
Oppisopimus					
Yhteensä	11	11	12,5	12,5	12,5

Sosiaalipalvelut	Tp 2012	Ta 2013	Ta 2014	Ts 2015	Ts 2016	Ts 2017
1000 e						
Hallinto ja toimisto						
Tulot	18	5	0			
Menot	208	232	237			
Netto	-190	-227	-237	-241	-244	-249
Sosiaalityö						
Tulot	60	54	57			
Menot	1 702	1 487	1 492			
Netto	-1 641	-1 433	-1 435	-1 460	-1 479	-1 506
Vammaispalvelut						
Tulot	0	3	16			
Menot	827	887	846			
Netto	-827	-885	-830	-844	-856	-871
Toimeentuloturva						
Tulot	335	380	356			
Menot	821	912	840			
Netto	-486	-532	-484	-492	-499	-508
Asuntola-toimintakeskus						
Tulot	94	91	89			
Menot	377	420	403			
Netto	-283	-330	-314	-319	-324	-330
Omaishoito ja perhehoito						
Tulot	111	106	122			
Menot	640	616	585			
Netto	-529	-511	-463	-471	-477	-486
Muut sosiaalipalvelut						
Tulot	107	76	29			
Menot	1 014	881	938			
Netto	-906	-806	-909	-925	-937	-954
Sosiaalipalvelut yhteensä						
Tulot	725	713	669			
Menot	5 588	5 436	5 341			
Netto	-4 863	-4 723	-4 672	-4 752	-4 816	-4 903

3.4.2 Vanhuspalvelut

Strateginen tavoite

Tavoite	Tavoitteen kuvaus	Mittarit	Vastuuviranhaltija
Laitosvaltainen palvelurakenne korvataan avo- ja asumispalveluilla	Ikäihmisten kotona tai kodinomaisissa olosuhteissa asuminen varmistetaan hyvin suunnitellulla ja joustavalla palvelurakenteella hyväksytyt vanhuspalvelustrategian, laatusuosituksen ja vanhuspalvelulain mukaisesti.	Laitoshoidossa hoidetaan enintään 3 % kunnan yli 75-vuotiaista 90 % yli 75-vuotiaista asuu omassa kodissaan Säännöllisen kotihoidon piirissä 13–14 % yli 75-vuotiaista Omaishoidon tuen 75 vuotta täyttäneet asiakkaat vuoden aikana, % vastaavanikäisestä väestöstä ≥ 4 %	Perusturvajohtaja/ vanhuspalvelupäällikkö Vanhuspalvelupäällikkö Vanhuspalvelupäällikkö Vanhuspalvelupäällikkö

Kunnan strategiaa tukeva toiminnallinen tavoite vuodelle 2014

Tavoite	Tavoitteen kuvaus	Mittarit	Vastuuviranhaltija
1. Metsätähti muutetaan tehostetun palveluasumisen yksiköksi	1. Palvelutalon asukaspajkoja saadaan lisää remontoimalla nykyisen työterveyshuollon tilat palveluasunnoiksi. Asunnot lisääntyvät 16:sta 20:een vuoden 2015 alusta. Tehostetussa palveluasumisessa henkilöstömitoituksen tulee olla 0,6 nykyisen 0,4 sijaan.	Henkilöstön rekrytointisuunnitelmat valmistuneet 9/2014 mennessä, tot. 100 % Ts 2015 sisältää henkilöstö- ja saneerausvarauksen, tot. 100 %	Perusturvajohtaja/ vanhuspalvelupäällikkö Vanhuspalvelupäällikkö/ perusturvajohtaja
2. Uuden palvelukulttuurin sisäistäminen osana tiimityötä asiakaslähtöisessä kotihoito- ja hoivatyössä	2. Vuonna 2013 alkanutta koko henkilöstön muutuskoulutusta jatketaan palvelurakenteen uudistamiseen liittyen.	Koulutussuunnitelma laadittu 3/2014 mennessä, tot. 100 % Henkilöstön koulutus toteutunut 12/2014 mennessä, tot. 100 %	Vanhuspalvelupäällikkö Vanhuspalvelupäällikkö/ esimiehet

3. Vanhuspalvelustrategian päivittäminen	3. Vanhuspalvelustrategia tulee päivittää vastaamaan vanhuspalvelulain edellyttämiä muutoksia.	Suunnitelma ikääntyneen väestön tukemiseksi hyväksytään valtuuston kokouksessa 6/2014	Vanhuspalvelupäällikkö
4. Vanhuspalvelujen riittävyyden ja laadun arviointi vuosittain	4. Perusturvalautakunta arvioi palvelujen laatua ja riittävyyttä asiakaspalautteiden perusteella. Palvelujen käyttäjille ja henkilöstölle järjestetään kysely, jossa em. asioita selvitetään	Tak-arviointi tehty 8/ 2014, tot. 100 %	Perusturvajohtaja/ vanhuspalvelupäällikkö

Keskeisimmät riskit kyseisen tavoitteen toteutumiseksi

- alle 75-vuotiaiden asiakkaiden määrä lisääntyy samalla kun yli 75-vuotiaiden palvelutarve lisääntyy
- asiakkaista alle 75-vuotiaiden osuus 18– 20 %
- pidentynyt elinikä lisää palvelujen tarvetta yli 80-vuotiailla
- kotona asuvat henkilöt yhä huonompikuntoisia ja monisairaita
- muistisairauksien lisääntyminen
- koulutetun henkilöstön riittävyys tulevaisuudessa
- lakisääteiset määrääjat eivät toteudu

Miten riskit hallitaan / miten niihin voidaan reagoida

- ennalta ehkäisevä työ (päiväkeskukset, hyvinvointia tukevat kotikäynnit, muistipl toiminta, neuvontapalvelut)
- riittävä henkilöstön resurssointi, myös sijaisuuksiin
- resursseja varattava myös alle 75-vuotiaiden hoitoon
- asumispalvelujen lisääminen tukemaan kotihoitoa ja vähentämään laitoshoidoa
- asiakaspalautteen kerääminen
- vanhusneuvoston roolin vahvistaminen ja mukaan ottaminen suunnitteluun ja arviointiin

Tavoite	Tavoitteen kuvaus	Mittarit	Vastuuviranhaltija
Henkilöstön työhyvinvoinnin ja ammattitaidon ylläpitäminen vähintään nykyisellä tasolla	Varmistetaan henkilöstön riittävä osaaminen koulutuksella. Varmistetaan henkilöstön jaksaminen erilaiset työturvallisuusriskit minimoiden ja työolosuhteita parantamalla.	Koulutuspäivät ≥ 3 pv/hlö/v Sairauspoissaolojen ka. ≤ 20 kalenteripv/hlö/v.	Kotihoidon ohjaaja/ vastuusairaanhoitaja Kotihoidon ohjaaja/ vastuusairaanhoitaja

Keskeisimmät riskit kyseisen tavoitteen toteutumiselle

- työpaine ja kuormitus lisääntyvät asiakasmäärien kasvaessa ja asiakkaiden toimintakyvyn laskiessa
- yksipuolisen palvelujärjestelmän aiheuttamat paineet kotihoidolle
- keskeiset tehtävät ja palvelut yksittäisten työntekijöiden vastuulla

Miten riskit hallitaan / miten niihin reagoidaan

- säännölliset tiimipalaverit kerran viikossa
- kehityskeskustelut vuosittain
- koulutussuunnitelman tekeminen kattavasti koko vanhustenhuoltoon
- varhaisen välittämisen keskustelujen käyminen
- varahenkilöjärjestelmän kehittäminen

Tehtävä: Hoito- ja huolenpitopalveluiden tuottaminen läpi koko palveluketjun

Toiminnan lyhyt kuvaus/palveluajatus:

- Kotihoito edistää kunnan asukkaiden hyvinvointia ammattitaitoisilla ja kokonaisvaltaisilla hoito- ja huolenpitopalveluilla yhteistyössä omaisten ja muiden tahojen kanssa ja tukee asukkaiden oma-toimisuutta.
- Palveluasumisen toiminta-ajatuksena on antaa hoitoa ja huolenpitoa kodinomaisissa olosuhteissa vanhuksilla, jotka eivät enää selviydy tukitoimienkaan avulla omassa kodissaan.

Toiminnan painopistealueet vuonna 2014 ja suunnittelukaudella:

- Vanhusten palvelurakenteen muuttaminen avohoidon suuntaan vahvistamalla kotihoitoa ja palveluasumista sekä toteuttamalla muita vanhuspalvelujen strategian linjauksia, tavoitteita ja toimenpide-ehdotuksia
- Hoidon oikea kohdentaminen ja palveluprosessien sujuvuuden mahdollistaminen ja varmistaminen koko palveluketjun yhteistyötä tehostamalla
- Kotihoidon ennaltaehkäisevien kotikäyntien ja terveystarkastusten toteuttaminen kalenterivuonna 80 vuotta täyttävien luona sekä riskiryhmille
- Yhteistyön lisääminen eri hallintokuntien ja lähikuntien välillä huomioiden kunta- ja palvelurakennemuutosten tuomat vaatimukset ja seudulliset mahdollisuudet
- Kaste-hankkeen hyödyntäminen vanhuspalvelujen kehittämisessä ja vanhuspalvelulain velvoitteisiin valmistautuminen ennakolta

Taloudelliset tavoitteet

Tavoitteen määrittely	Mittari	Tot 2012	Ta 2013	Ta 2014	Ts 2015	Ts 2016
Kotihoidon käyntien yksikkökustannukset (sis. kotihoidon ja Metsätähden kevyen palveluasumisen käynnit) 1.649.000/brutto/5466 1.649.000/65.000 1.428.800/netto/65.000	€/asukas (brutto) €/käynti (brutto) €/käynti (netto)	324 23 -	304 26 22	311 26 23		
Palveluasumisen kustannukset (Päiväranta) 1.666.600/brutto/5466 1.666.600/brutto/12.000 1.291.600/netto/12.000	€/asukas (brutto) €/hoitopv (brutto) €/hoitopv (netto)	305 142 -	304 141 111	305 139 107		
Palveluasumisen kustannukset (Kotiranta 1.7.2014 alkaen) 509.700/brutto/5466 509.700/brutto/3650 396.700/netto/3650	€/asukas (brutto) €/hoitopv (brutto) €/hoitopv (netto)			93 140 109		
Palveluasumisen kustannukset (Päiväranta ja Kotiranta) 2.176.300/brutto/5466 2.176.300/brutto/15.650 1.688.300/netto/15.650	€/asukas (brutto) €/hoitopv (brutto) €/hoitopv (netto)			398 139 108		

Henkilöstön määrä tulosityksikkötasolla henkilötyövuosina	Tot 2012	Ta 2013	Ta 2014	Ts 2015	Ts 2016
Vakituiset	59	59	61-74 (1.7.2014)	74	74
Sijaiset	16,8	11,4	9-10,5	14	14
Työllistetyt	4	4	4	4	4
Muut määräaikaiset					
Oppisopimus					
Yhteensä	79,8	74,4	74-88,5	92	92

Vanhuspalvelut	Tp 2012	Ta 2013	Ta 2014	Ts 2015	Ts 2016	Ts 2017
1000 e						
Kotihoito						
Tulot	237	240	220			
Menot	1 535	1 390	1 373			
Netto	-1 298	-1 150	-1 153	-1 173	-1 188	-1 210
Kotihoidon tukipalvelut						
Tulot	260	236	196			
Menot	229	250	235			
Netto	31	-14	-39	-40	-40	-41
Päiväkeskus Metsätähti						
Tulot	22	20	0			
Menot	146	139	102			
Netto	-124	-119	-102	-104	-105	-107
Päiväkeskus Päiväranta						
Tulot	22	20	22			
Menot	115	127	131			
Netto	-93	-107	-109	-111	-112	-114
Palveluasuminen Metsätähti						
Tulot	0	0	0			
Menot	235	275	326			
Netto	-235	-275	-326	-332	-336	-342
Palveluasuminen Päiväranta						
Tulot	383	360	375			
Menot	1 663	1 699	1 667			
Netto	-1 281	-1 339	-1 292	-1 314	-1 332	-1 356
Palveluasuminen Kotiranta						
Tulot			113			
Menot			510			
Netto			-397	-404	-409	-417
Vanhuspalvelut yhteensä						
Tulot	923	876	926			
Menot	3 923	3 879	4 344			
Netto	-2 999	-3 003	-3 418	-3 476	-3 523	-3 587

Sosiaalitoimi yhteensä	Tp 2012	Ta 2013	Ta 2014	Ts 2015	Ts 2016	Ts 2017
1000 e						
Tulot	1 648	1 589	1 595			
Menot	9 511	9 315	9 685			
Netto	-7 863	-7 726	-8 090	-8 228	-8 339	-8 490

3.4.3 Terveyspalvelut

Strateginen tavoite

Tavoite	Tavoitteen kuvaus	Mittarit	Vastuuviranhaltija
Hyvinvointia ja terveyttä edistävien, laadukkaiden ja kustannustehokkaiden perusterveydenhuollon ja erikoissairaanhoidon palveluiden järjestäminen	Palvelujen tuottamista ohjaa vähintään vuosittain käytävissä sopimusohjaus- neuvotteluissa tarkistettu kuntalaisten palvelujen tarve. Palvelutuotannossa keskeistä on avoimuus tilaajan ja tuottajan välillä.	Perusterveydenhuollon avohoidon lääkärikäynnit/1000 asukasta \leq 2300	Perusturvajohtaja
		Perusterveydenhuollon muut avohoitokäynnit/1000 asukasta \geq 1400	Perusturvajohtaja
		Perusterveydenhuollon avohoidon lääkärin potilaat yhteensä % väestöstä \leq 75	Perusturvajohtaja
		Sairastavuusindeksi, ikävakioitu \leq 118	Perusturvajohtaja

Tavoite	Tavoitteen kuvaus	Mittarit	Vastuuviranhaltija
Laitosvaltaista palvelurakennetta kevennetään tarjoamalla toimintakykyä ylläpitävää ja edistävää lyhytaikaishoitoa ja lääketieteellisesti perusteltua pitkäaikaishoitoa ja hoivaa.	Lyhytaikaisessa hoidossa keskeistä on sujuvien palveluketjujen varmistaminen, kuntouttava toiminta ja palveluohjaus kotona pärjäämisen tueksi. Pitkäaikaista hoitoa järjestetään terveydentilan edellyttäessä sairaalahoitoa.	Perusterveydenhuollon vuodeosastohoito, keskimääräinen hoitoaika \leq 18 pv/hlö	Kotiutushoitaja /apulaisosastonhoitaja/ osastonhoitaja
		Hoitopäivien määrä \leq 17 000	Osastonhoitaja /apulaisosastonhoitaja
		Pitkäaikaispotilaiden RAVA-indeksi \geq 3	Hoitohenkilöstö/osastonhoitaja Kotiutushoitaja/perusturvajohtaja
		Erikoissairaanhoidon kitkalaskutuspäivät \leq 5 pv/vuosi	Apulaisosastonhoitaja/ osastonhoitaja
		Hoitohenkilöstömitoitus hlö/ss = 0,625	

Kunnan strategiaa tukeva toiminnallinen tavoite vuodelle 2014

Tavoite	Tavoitteen kuvaus	Mittarit	Vastuuviranhaltija
1. Sairaalan toiminnan muutoksen käynnistäminen hyväksytyin suunnitelman mukaisesti huomioiden käytettävissä olevat tilat	1. Sairaalan toimintaa kehitetään vastamaan kunnan asukkaiden palveluntarvetta yhteistyössä JYTen kanssa. Sairaansijoja vähennetään. Henkilöstö sitoutetaan muutoksen toteuttamiseen.	Projektin edistyminen suunnitellussa aikataulussa, tot. 100 % Henkilöstökustannukset ≤ ta 2013 Koulutuspäivät ≥ 3 pv/hlö/v Sairauspoissaolot 90 %:lla ≤ 7 pv/v	Kotiutushoitaja/ osastonhoitaja Apulaisosastonhoitaja/ osastonhoitaja Apulaisosastonhoitaja/ osastonhoitaja Osastonhoitaja/ apulaisosastonhoitaja
2. Kotiutushoitajan toimenkuvan edelleen kehittäminen	2. Kotiutustoimintaa kehitetään siten, että kotiutushoitajan roolia pyritään vahvistamaan yhteishoitajana sekä luomaan toimiva käytäntö hyvän kotiuttamisen toteuttamiseksi.	Vuodeosaston kuormitusprosentti ≤ 95 % Asiakastyytyväisyys ka 3,5/5	Kotiutushoitaja/ sairaanhoitajat Osastonhoitaja /apulaisosastonhoitaja

Keskeisimmät riskit kyseisen tavoitteen toteutumiseksi

- selviä tulevaisuuden suunnitelmia ei ole
- henkilöstön muutosvastarinta ja muutokseen sitouttamisen epäonnistuminen
- koulutetun henkilöstön pysyvyys epävarmassa tilanteessa
- koulutetun hoitohenkilökunnan rekrytointi tulevaisuudessa (eläköityminen)
- henkilöstön työssä jaksaminen
- lääkäriresurssien puuttuessa toiminta heikkenee
- mahdolliset toimitilojen muutokset saattavat aiheuttaa vaikeuksia päivittäiseen toimintaan

Miten riskit hallitaan ja miten niihin reagoidaan

- koko henkilökuntaa koskeva muutokseen valmentavaa koulutusta jatketaan vuonna 2014
- kaikki vuoden 2014 koulutusmäärärahat kohdennetaan em. koulutukseen
- työnohjaus
- henkilöstön sitouttaminen muutosprosessin kaikissa vaiheissa
- TYHY-päivä(t)
- toimitilaratkaisujen tarkoituksenmukainen suunnittelu ja toteutus yhdessä henkilökunnan kanssa
- yhteistyö teknisen toimen kanssa
- kotiutushoitajan työnkuvan edelleen kehittäminen muuttuvassa kontekstissa
- kotiutushoitajan työn jatkuvuuden varmistaminen tarvittaessa sijaisjärjestelyin

Tehtävä:

Sairaalan tehtävänä on järjestää lyhyt- ja pitkäaikaista hoitoa kuntouttavalla työotteella yksilön toimintakyvyn ja voimavarojen tukemiseksi ja ylläpitämiseksi.

Toiminnan lyhyt kuvaus/palveluajatus:

Hoitotyössä painopiste on kuntouttavassa hoitotyössä ja sairaalahoidon pitkittymisen ehkäisemisessä. Potilaan kokonaisvaltaisesta hoivasta huolehditaan yhteistyössä omaisten kanssa sekä tuetaan henkistä hyvinvointia virkistystoiminnan avulla.

Toiminnan painopistealueet vuonna 2014 ja suunnittelukaudella:

- henkilökunnan sitouttaminen toiminnan muutokseen ja uuteen toimintatapaan
- kotiutushoitajan yhteistyön kehittäminen ja tiivistäminen kunnan ulkopuolisten yhteistyötahojen kanssa

Taloudelliset tavoitteet

Tavoitteen määrittely	Mittari	Tot 2012	Ta 2013	Ta 2014	Ts 2015	Ts 2016
Hoitopäivän hinta 1784500 €/netto/14000	euroa/hoitopv	119	108	127		
Perusterveydenhuollon (mukaan lukien ham- mashuolto) nettokus- tannukset 3.338.100 €/netto/5466	euroa/asukas		520	611		
Erikoissairaanhoidon nettokustannukset 6.760.200 €/netto/5466	euroa/asukas		1152	1237		

Henkilöstön määrä tulosityksikkötasolla henkilötyövuosina	Tot 2012	Ta 2013	Ta 2014	Ts 2015	Ts 2016
Vakituiset	28	26	27-19 (1.7.2014 alkaen)	19	19
Sijaiset	11	6	6-4	4	4
Työllistetyt	2	2	2	2	2
Muut määräaikaiset					
Oppisopimus			1	1	1
Yhteensä	41	34	36-26	26	26

Perusterveydenhuolto	Tp 2012	Ta 2013	Ta 2014	Ts 2015	Ts 2016	Ts 2017
1000 e						
Perusterveydenhuolto						
Tulot	0	0	0			
Menot	2 547	2 444	2 876			
Netto	-2 547	-2 444	-2 876	-2 925	-2 964	-3 018
Hammashuolto						
Tulot	0	0	0			
Menot	452	397	463			
Netto	-451	-397	-463	-471	-477	-486
Perusterveydenhuolto yhteensä						
Tulot	1	0	0			
Menot	2 999	2 841	3 338			
Netto	-2 998	-2 841	-3 338	-3 396	-3 442	-3 504

Terveyskeskussairaala	Tp 2012	Ta 2013	Ta 2014	Ts 2015	Ts 2016	Ts 2017
1000 e						
Tulot	462	450	428			
Menot	2 428	2 284	2 213			
Netto	-1 966	-1 834	-1 785	-1 816	-1 840	-1 873
Mielenterveyspalvelut						
Avustus Tuikka Sininen Tupa						
Tulot	0	0	0			
Menot	42	48	52			
Netto	-42	-48	-52	-53	-54	-55
Ympäristöterveydenhuolto						
Tulot	4	0	0			
Menot	204	197	210			
Netto	-200	-197	-210	-214	-216	-220
Erikoissairaanhoito						
Tulot	0	0	0			
Menot	6 112	6 290	6 760			
Netto	-6 112	-6 290	-6 760	-6 876	-6 968	-7 094
Hoitotarvikevarasto						
Tulot	1	0	0			
Menot	44	76	75			
Netto	-43	-76	-75	-76	-77	-79
Terveyskeskussairaala yhteensä						
Tulot	467	450	428			
Menot	8 831	8 894	9 310			
Netto	-8 363	-8 444	-8 882	-9 034	-9 155	-9 321

Terveyspalvelut yhteensä						
Tulot	468	450	428			
Menot	11 829	11 735	12 648			
Netto	-11 361	-11 285	-12 220	-12 430	-12 597	-12 825

3.5 Sivistyslautakunta

Sivistyslautakunta	Tp 2012	Ta 2013	Ta 2014	Ts 2015	Ts 2016	Ts 2017
1000 e						
Toimintatulot	1 079	860	1 037	1 055	1 069	1 089
Myyntitulot	369	295	349			
Maksutulot	338	311	375			
Tuet ja avustukset	326	242	303			
Muut toimintatulot	46	13	12			
Toimintamenot	9 674	9 933	10 107	10 280	10 418	10 606
Henkilöstömenot	5 951	6 133	6 073			
Palvelujen ostot	2 124	2 189	2 253			
Aineet, tarvikkeet ja tavarat	404	398	399			
Avustukset	355	395	401			
Muut toimintamenot	841	818	982			
Toimintakate	-8 595	-9 073	-9 070	-9 225	-9 349	-9 518
Poistot	135	183	140	149	123	123

Sivistystoimen hallinto	Tp 2012	Ta 2013	Ta 2014	Ts 2015	Ts 2016	Ts 2017
1000 e						
Hallinto ja toimisto						
Tulot	0	0	0			
Menot	172	186	187			
Netto	-172	-186	-187	-190	-193	-196

3.5.1 Koulutuspalvelut

Strateginen tavoite

Tavoite	Tavoitteen kuvaus	Mittarit	Vastuuviranhaltija
Laadukkaiden koulutuspalveluiden turvaaminen	Riittäväillä resursseilla luodaan edellytykset laadukkaaseen oppimiseen ja kestävään hyvinvointiin	Toimiva kouluverkko Oppilaiden oppimistulokset (todistuksen ka:n muutos) Jatko-opintoihin sijoittuminen (%/ päättöto- distuksen saaneet)	Sivistystoimenjohtaja Koulun rehtori/johtaja

Kunnan strategiaa tukeva toiminnallinen tavoite vuodelle 2014

Tavoite	Tavoitteen kuvaus	Mittarit	Vastuuviranhaltija
Turvallisuus	<p>Fyysinen turvallisuus</p> <ul style="list-style-type: none"> - tilat ja varusteet asianmukaiset - turvallisuussuunnitelma ajantasainen - henkilöstöllä valmius toimia <p>Psyykinen ja sosiaalinen turvallisuus</p> <ul style="list-style-type: none"> - koettu turvallisuus - henkinen hyvinvointi 	<p>Fyysinen turvallisuus</p> <ul style="list-style-type: none"> - riskien kartoitus ja toimenpiteiden seuranta - turvallisuussuunnitelman vuosittainen päivittäminen/ läpikäyminen - turvallisuussuunnitelman mukaiset koulutukset ja harjoitukset <p>Psyykinen ja sosiaalinen turvallisuus</p> <ul style="list-style-type: none"> - kiusaamiskyselyt, - KiVa-selvitykset - ojentamistoimenpiteiden seuranta - työhyvinvointikyselyt - kouluterveydenhuollon ja THL:n kyselyt 	Sivistystoimenjohtaja Koulun rehtori/johtaja
Opiskelun suunnittelun, seurannan ja arvioinnin sekä kodin ja koulun välisen yhteistyön kehittäminen Wilma - käyttöjärjestelmän avulla	<ul style="list-style-type: none"> - käyttäjäryhmien lisääminen ja perehdyttäminen - toimintojen lisääminen: -lomakkeet ja kyselyt 	<ul style="list-style-type: none"> - huoltajat kirjautuneena % - opiskelijat kirjautuneena% - käyttöön otettujen lomakkeiden määrä - tehtyjen kyselyjen määrä 	Sivistystoimenjohtaja Koulun rehtori/johtaja

Keskeisimmät riskit kyseisen tavoitteen toteutumiselle

Turvallisuus:

- riskit
 - Kiinteistön ylläpidon ja korjausten hoito talouden kiristyttyä
 - Puutteelliset turvallisuussuunnitelmat, niihin tutustumattomuus sekä pelastautumisharjoitusten väliin jättäminen
 - Tarvittavaa tietoa ei hankita tai saatu tieto jätetään hyödyntämättä
 - Oppilaiden haastava ja epäasiallinen käytös
- riskien toteutumisen ehkäiseminen
 - Kuntokatselmuksot sekä vuosittaiset suunnitelmat tilojen ja laitteiden kunnossapitoon
 - Aikataulutetut suunnitelmien päivitykset ja turvallisuuskoulutukset
 - Suunnitelma tiedonhankinnasta, analysoinnista ja toimenpiteistä
 - Riittävät henkilöstöresurssit

Wilma:

- riskit
 - Vastuu ylläpidosta on vain muutaman henkilön varassa
 - Ylläpito toimien opettelu vie aikaa sekä koulutus määrärahoja
 - Henkilökunta ei hallitse vielä Wilmaa täysin
 - Huoltajat eivät osaa tai voi käyttää Wilmaa
- riskien toteutumisen ehkäiseminen
 - Lisätään ylläpito henkilöstöä kouluttamalla ja varataan kouluttamiseen riittävästi aikaa
 - Huolehditaan henkilökunnan osaamisesta koulutuksella
 - Huoltajia opastetaan mm. vanhempainilloissa

Tehtävä: Esi-, perus- ja lukiokoulutuksen sekä aamu- ja iltapäivätoiminnan järjestäminen

Toiminnan lyhyt kuvaus/palveluajatus:

- Laadukkaiden koulutuspalveluiden järjestäminen

Toiminnan painopistealueet vuonna 2014 ja suunnittelukaudella:

- Turvallisen oppimisympäristön varmistaminen
- Kodin ja koulun välisen yhteistyön kehittäminen
- Pedagoginen ja toiminnallinen kehittäminen
- Toimintojen kehittäminen hankerahoituksella (Kerhotoiminnan kehittäminen, Liikkuva koulu jne.)
- Esiopetuksesta lukioon ulottuvan kansainvälisyyskasvatuksen ops:n laatiminen
- Perusopetuksen opetussuunnitelmatyö
- Sähköiseen yo-tutkintoon valmistautuminen lukiossa

Taloudelliset tavoitteet

Tavoitteen määrittely	Mittari	Tot 2012	Ta 2013	Ta 2014	Ts 2015	Ts 2016
Taloudellisuus	Nettokustannukset/ oppilas	8420	8758	9271		
	Nettokustannukset/ lukion opiskelija	7204	8150	8698		
	Nettokustannukset/ aamu- ja iltapäivä- toimintaan osallistuva lapsi		1700	1800		

Henkilöstön määrä tulosyksikkötasolla henkilötyövuosina	Tot 2012	Ta 2013	Ta 2014	Ts 2015	Ts 2016
Vakituiset	56,37	61,58	62,84	65,64	65,64
Sijaiset	5,94	5,05	2,92		
Työllistetyt	4,44	4,40	4,08	4,08	4,08
Muut määräaikaiset	6,77	4,97	5,15	5,23	4,93
Oppisopimus	0,53	1,40	1,3	0,33	0
Yhteensä	74,05	77,40	76,29	75,28	74,65

Koulutuspalvelut	Tp 2012	Ta 2013	Ta 2014	Ts 2015	Ts 2016	Ts 2017
1000 e						
Peruskoulut						
Tulot	394	275	393			
Menot	5 067	5 263	5 442			
Netto	-4 673	-4 988	-5 050	-5 136	-5 205	-5 299
Lukio						
Tulot	54	38	28			
Menot	785	823	779			
Netto	-731	-785	-751	-764	-774	-788
Ammatillinen koulutus						
Tulot	0	0	0			
Menot	5	4	1			
Netto	-5	-4	-1	-1	-1	-1
Koulutuspalvelut yhteensä						
Tulot	448	313	421			
Menot	5 857	6 090	6 225			
Netto	-5 409	-5 777	-5 804	-5 903	-5 982	-6 091

3.5.2 Vapaa-ajan palvelut

Strateginen tavoite

Tavoite	Tavoitteen kuvaus	Mittarit	Vastuuviranhaltija
Laadukkaiden vapaa-ajan palveluiden tuottaminen	Kansalaisopiston, kirjasto-, nuoriso-, liikunta- ja kulttuuripalvelujen kehittäminen toimivaksi kokonaisuudeksi riittäväillä resursseilla ja henkilöstöllä.	Vapaa-ajan eri yksiköiden kustannustehokkuus	Sivistystoimenjohtaja/vapaa-ajan tiimi

Kunnan strategiaa tukeva toiminnallinen tavoite vuodelle 2014

Tavoite	Tavoitteen kuvaus	Mittarit	Vastuuviranhaltija
Vapaa-ajan palvelujen kehittäminen kokonaisuutena	Vapaa-ajan palvelujen verkostomaisen yhteistyön kehittäminen (päivähoito, koulutoimi, hoitoyksiköt, kolmas sektori).	Vapaa-ajan palvelujen strategian laadinta	Sivistystoimenjohtaja/vapaa-ajan tiimi

Keskeisimmät riskit kyseisen tavoitteen toteutumislle

- Monitahoiset toimenkuvat ja henkilökunnan vaihtuvuus

Riskeihin varautuminen:

Toimintojen kehittäminen tiimimäisessä yhteistyössä. Olemassa olevien toimintamallien (Yhteistiedotus, Kulttuuripolku, Kulttuuriraitti, Vapaaehtoistoiminnan kehittämisryhmä) hyödyntäminen.

Tehtävä: Vapaa-ajanpalvelujen tarjoaminen kuntalaisille

Toiminnan lyhyt kuvaus/palveluajatus:

- Vapaa-ajanpalvelut tukevat ja edistävät kuntalaisten hyvinvointia elämänkaariajattelun mukaisesti.
- Kansalaisopiston, kirjasto-, nuoriso-, liikunta- ja kulttuuripalvelujen avulla luodaan edellytyksiä monipuoliselle harrastamiselle (esim. eri liikunta- ja taiteenlajit, kirjallisuus ja kulttuuri) sekä elinikäiselle oppimiselle.
- Vapaa-ajanpalvelut tarjoavat moniarvoisia ja monipuolisia virikkeitä, tasavertaisia sivistyksellisiä mahdollisuuksia ja moniammatillista tukea, joiden avulla ehkäistään syrjäytymistä ja edistetään yhteisöllisyyttä.

Toiminnan painopistealueet vuonna 2014 ja suunnittelukaudella:

- Vapaa-ajanpalvelujen tarjoaminen mahdollisimman tasapuolisesti kaiken ikäisille kuntalaisille asuinpaikasta riippumatta lähialueina.
- Saumaton yhteistyö kunnan muiden yksiköiden ja kolmannen sektorin kanssa.
- Vapaa-ajanpalvelujen kehittäminen hankkeita toteuttamalla.

Taloudelliset tavoitteet

Tavoitteen määrittely	Mittari	Tot 2012	Ta 2013	Ta 2014	Ts 2015	Ts 2016
Kirjastopalveluiden kustannustehokkuus	Käyttötalouden nettomenot euroa/asukas	64,50	68,54	64,87	65,99	66,87
Kulttuuripalveluiden kustannustehokkuus	Käyttötalouden nettomenot euroa/asukas	19,35	17,70	18,19	18,50	18,73
Nuorisopalveluiden kustannustehokkuus	Käyttötalouden nettomenot euroa/alle 29-vuotiaat asukkaat		97,45	106,66	108,39	109,29
Liikuntapalveluiden kustannustehokkuus	Käyttötalouden nettomenot euroa/asukasluku		36	36	36	36
Kansalaisopiston tasapainoinen ja hyvin hoidettu talous	Opetustuntien lukumäärä	7394	7400	7350	7350	7350
	Käyttötalouden nettomenot euroa/opetustunti	45	53	54	55	56

Henkilöstön määrä tulosityksikkötasolla henkilötyövuosina	Tot 2012	Ta 2013	Ta 2014	Ts 2015	Ts 2016
Vakituiset	9,77	10,1	9,71	9,55	9,55
Sijaiset	0,53		0,34		
Työllistetyt	1,17	2	2	2	2
Muut määräaikaiset	4,84	3,8	4,55	4,55	3,8
Oppisopimus	1		1	1	1
Yhteensä	17,31	15,9	17,6	17,1	16,35

Kansalaisopiston rehtorin tehtävät on yhdistetty sivistystoimenjohtajan tehtäviin, josta hänen työpanoksensa on 5 % kansalaisopistolle. Kansalaisopiston apulaisrehtorin työpanoksesta on 25 % liikuntapalveluissa ja 75 % kansalaisopistossa. Kansalaisopiston suunnittelijaopettajan työpanoksesta on 65 % kansalaisopistolle ja 35 % kulttuuritoimelle.

Kansalaisopistossa työskentelee lisäksi yhteensä 70 tuntiopettajaa kalenterivuonna 2014, jotka opettavat 2-25 tuntia viikossa opiston lukuvuoden aikana.

Vapaa-ajanpalvelut	Tp 2012	Ta 2013	Ta 2014	Ts 2015	Ts 2016	Ts 2017
1000 e						
Kansalaisopisto						
Tulot	188	135	158			
Menot	521	528	544			
Netto	-333	-393	-386	-392	-398	-405
Kulttuuripalvelut						
Tulot	13	5	4			
Menot	124	103	103			
Netto	-111	-99	-99	-101	-102	-104
Kirjastopalvelut						
Tulot	25	19	7			
Menot	379	393	362			
Netto	-354	-374	-355	-361	-365	-372
Liikuntapalvelut						
Tulot	16	14	14			
Menot	246	211	213			
Netto	-230	-197	-199	-202	-205	-209
Nuorisopalvelut						
Tulot	159	161	194			
Menot	291	315	355			
Netto	-132	-154	-161	-164	-166	-169
Vapaa-ajan palvelut yhteensä						
Tulot	400	333	384			
Menot	1 561	1 551	1 584			
Netto	-1 161	-1 217	-1 200	-1 220	-1 236	-1 259

3.5.3 Päivähoitopalvelut

Strateginen tavoite

Tavoite	Tavoitteen kuvaus	Mittarit	Vastuuviranhaltija
Koulun ja päivähoiton esiopetuksen ja aamu- sekä iltapäiväkerhojen toimintojen kehittämisen	Esiopetus toteutetaan alueen esiopetusikäisille yhdessä toimipisteessä koulun lähipiirissä. Aamu- ja iltapäivätoimintaa tarjotaan esiopetusikäisille ja 1.-vuosiluokan oppilaille ja iltapäivätoimintaa myös 2.-vuosiluokan oppilaille tarpeen mukaan samoissa tiloissa yhteisellä henkilöstöllä.	Kaikki esiopetusikäiset on sijoitettu oman alueensa yhteen esiopetusyksikköön asemalla ja kirkonkylällä. Esiopetusikäiset ja 1-2- vuosiluokkien oppilaat, jotka tarvitsevat aamutai iltapäivätoimintaa ovat asemalla ja kirkonkylällä yhdistetyissä tiloissa.	Varhaiskasvatuspäällikkö

Kunnan strategiaa tukeva toiminnallinen tavoite vuodelle 2014

Tavoite	Tavoitteen kuvaus	Mittarit	Vastuuviranhaltija
1. Erityisvarhaiskasvatuksen toteuttaminen kunnan omana toimintana	Niemisjärven päiväkodin johtajan tehtäviin on sisällytetty erityislastentarhanopettajan tehtävät ja hän on koko kunnan päivähoiton käytettävissä.	Henkilö palkattu toimintakauden 2014 elokuun alkuun mennessä.	Varhaiskasvatuspäällikkö
2. Varahenkilöjärjestelmän vakiinnuttaminen	Päivähoidossa toimii vähintään kaksi henkilöä varahenkilöstössä perhepäivähoidon ja päiväkotien sijaintarpeisiin	Kaksi henkilöä on palkattu tehtävään viimeistään 1.8.2014 alkaen.	Varhaiskasvatuspäällikkö

Keskeisimmät riskit kyseisen tavoitteen toteutumiselle

1. Tavoitteen riskit: Virkaan ei löydy pätevää henkilöä. Elton työaika ei riitä koko kunnan tarpeisiin.
2. Tavoitteen riskit: Varahenkilöresurssi ei ole riittävä, useita pitkäaikaisia lomia esim. varahenkilöstön työn organisointi.

Tehtävä: Päivähoidon tehtävä on järjestää varhaiskasvatuspalvelut ennen oppivelvollisuuden alkamista.

Toiminnan lyhyt kuvaus/palveluajatus:

- Lapsen ja perheen hyvinvointia edistävä varhaiskasvatus päiväkodeissa, ryhmäperhepäivähoidossa ja perhepäivähoidossa kasvatuskumppanuudessa vanhempien / huoltajien kanssa.
- Vaihtoehtona päivähoidolle kunta maksaa lakisääteistä kotihoidontukea ja yksityisen hoidon tukea.

Toiminnan painopistealueet vuonna 2014 ja suunnittelukaudella:

- Erityisvarhaiskasvatuksen järjestäminen omana toimintana varahenkilöstöjärjestelmän tukemana.

Taloudelliset tavoitteet

Tavoitteen määrittely	Mittari	Tot 2012	Ta 2013	Ta 2014	Ts 2015	Ts 2016
Toimintoja yhdistämällä ja uusia keinoja etsimällä vähennetään päivähoidon menoja / hoitopaikka nykyisestä	Kunnallisen päivähoidon nettokustannukset / hoidossa olleet lapset / vuosi	9030	9150	9150	9150	9150

Henkilöstön määrä tulosyksikötasolla henkilötyövuosina	Tot 2012	Ta 2013	Ta 2014	Ts 2015	Ts 2016
Vakituiset	24	25	30	33	34
Sijaiset	4	4	2	0	0
Työllistetyt	1	1	1	1	1
Muut määräaikaiset	11	10	8	4	4
Oppisopimus			1	1	
Yhteensä	40	40	42	39	39

Lasten päivähoitopalvelut	Tp 2012	Ta 2013	Ta 2014	Ts 2015	Ts 2016	Ts 2017
1000 e						
Päiväkoti Sillankorva						
Tulot	77	72	78			
Menot	695	713	630			
Netto	-618	-641	-552	-561	-569	-579
Päiväkoti Metsätähti						
Tulot	32	31	48			
Menot	290	307	337			
Netto	-257	-276	-289	-294	-298	-304
Päiväkoti Niemisjärvi (1.8.2014 alk.)						
Tulot			13			
Menot			104			
Netto			-91	-178	-180	-183
Perhepäivähoito						
Tulot	100	82	83			
Menot	614	574	567			
Netto	-514	-492	-484	-492	-498	-507
Ryhmäperhepäivähoito (31.7.2014 saakka)						
Tulot	21	29	11			
Menot	149	142	95			
Netto	-128	-112	-84			
Lasten kotihoidontuki						
Tulot	0	0	0			
Menot	336	372	380			
Netto	-336	-372	-380	-386	-392	-399
Lasten päivähoitopalvelut yhteensä						
Tulot	231	214	233			
Menot	2 084	2 107	2 112			
Netto	-1 853	-1 893	-1 880	-1 912	-1 937	-1 972

3.6 Ympäristölautakunta

Ympäristölautakunta	Tp 2012	Ta 2013	Ta 2014	Ts 2015	Ts 2016	Ts 2017
1000 e						
Toimintatulot	4923	4878	5233	5323	5394	5492
Myyntitulot	2817	2698	4102			
Maksutulot	37	53	58			
Tuet ja avustukset	8	12	13			
Muut toimintatulot	2062	2115	1061			
Toimintamenot	5440	5323	5433	5526	5600	5702
Henkilöstömenot	2341	2371	2451			
Palvelujen ostot	1151	1222	1203			
Aineet, tarvikkeet ja tavarat	1483	1235	1315			
Avustukset	108	115	115			
Muut toimintamenot	358	380	349			
Toimintakate	-516	-445	-200	-203	-206	-210
Poistot	897	948	1185	1208	1193	1193

3.6.1 Ympäristöpalvelut ja rakennusvalvonta

Kunnan strategiaa tukeva toiminnallinen tavoite vuodelle 2014

Tavoite	Tavoitteen kuvaus	Mittarit	Vastuuviranhaltija
Koko ympäristöpalvelut ja rakennusvalvonta: ympäristön viihtyisyys, turvallisuus ja terveellisyys	Rakennus- ja ympäristövalvonnan keinoin ja vihertoimen ja jätehuollon palveluiden avulla edistetään elinympäristön viihtyisyyttä, turvallisuutta ja terveellisyttä	Asuinympäristön viihtyisyyden yleisarvosana kerran valtuustokaudessa toteutettavan asiakastytyväisyyskyselyn mukaan >3,5	Ympäristönsuojelusihteeri Puutarhuri Rakennustarkastaja
Ympäristönsuojelu: Vesistöjen tilan parantaminen	Valvonnan, lupa-asioiden ja vesistöjen hoidon keinoilla pyritään parantamaan vesistöjen tilaa	Merkittävimpien vesistöjen kemiallisen tilan seuranta joka 2.vuosi: parantuva suuntaus 10 vuoden aikavälillä	Ympäristönsuojelusihteeri
Puistot: viheralueet ja kunnan kiinteistöjen ympäristöt edistävät viihtyisyyttä	Erilaisia puisto- ja viheralueita ja kunnan kiinteistöjen ympäristöjä hoidetaan niin, että ne lisäävät kuntalaisten elinympäristön viihtyisyyttä	Vihertoimen arvosanojen keskiarvo asiakastytyväisyyskyselyn mukaan >3,5	Puutarhuri

Jätehuolto: edistää kestävästä kehitystä ja ympäristön viihtyisyyttä	Jätehuollon järjestämisellä ehkäistään roskaantumista ja edistetään kierrätystä ja vaarallisten jätteiden ohjautumista asianmukaiseen käsittelyyn	Kotitalouksien jätehuollon laillisuus ja toimivuus: Järjestetyn jätehuollon piirissä > 98 % kiinteistöistä	Puutarhuri
Rakennusvalvonnan tavoitteena on edistää hyvää rakennustapaa ja huolehtia siitä, että rakennettu ympäristö toteutetaan ja ylläpidetään turvallisena, terveellisenä ja viihtyisenä voimassa olevia määräyksiä ja kunnan asettamia tavoitteita noudattaen.	Toiminnan tarkoituksena on neuvonnan, ohjauksen, lupakäsittelyn sekä valvonnan avulla edistää turvallista, terveellistä ja ympäristöön sopeutuvaa rakentamista ja ylläpitää rakennetun ympäristön hyvää laatua.	Rakennuslupakäsittely < 2 kk	Rakennustarkastaja

Keskeisimmät riskit kyseisen tavoitteen toteutumiselle ja miten riskit hallitaan

- Ympäristönsuojelu: Hajakuormitus on merkittävin vesistöjen veden laatuun vaikuttava tekijä Hankasalmen kunnan alueella. Huomattava osa vesistöjä kuormittavista toiminnoista ei kuulu kunnan ympäristön-suojeluviranomaisen toimivallan piiriin. Vaikutetaan niihin tekijöihin, joihin voidaan vaikuttaa, ja pyritään edistämään järkeviä vesistöjen hoitohankkeita Järvien ja lampien hoitoluokituksen mukaisesti.
- Puistot: Pieni ja suurelta osin väliaikaisista työntekijöistä koostuva henkilöstö. Rekrytoinnin ja töiden ohjaamisen avulla pyritään mahdollisimman hyvään työsuoritukseen.
- Jätehuolto: Pienen kunnan on haastavaa vastata toimintaympäristöstä ja jätelainsäädännön muutoksista lähivuosina aiheutuviin muutoksiin. Kouluttaudutaan aktiivisesti ja pyritään toimimaan yhteistyöhakuisesti.
- Rakennusvalvonta: Pienen valvontaorganisaation henkilöstöresurssit asettavat omat rajansa em. tavoitteiden toteutumisessa, huomioiden rakentamiseen liittyvän lainsäädännön laajuus ja nopea/jatkuva muuttuminen sekä toimintaympäristön laajuus. Riskeihin reagoidaan aktiivisella alan kouluttautumisella ja tekemällä alueellista yhteistyötä, esim. luomalla yhteisiä rakennusvalvontaan liittyviä käytäntöjä.

Tehtävä:

Ympäristön hoito ja suojelu, jätehuollon järjestäminen

Rakennusvalvonnan tehtävänä on valvoa kunnan rakennustoimintaa yleisen edun kannalta ja huolehtia, että rakentamisessa noudatetaan, mitä maankäyttö- ja rakennuslaissa (MRL) tai sen nojalla säädetään tai määrätään.

Toiminnan lyhyt kuvaus/palveluajatus:

- Viihtyisän, turvallisen ja terveellisen ympäristön tuottaminen, viheralueiden hoito, rakennus- ja ympäristövalvonta, jätehuollon järjestäminen

Toiminnan painopistealueet vuonna 2014 ja suunnittelukaudella:

- Ympäristönsuojelu: Ympäristönsuojelulain, jätevesiasetuksen ja vesihuoltolain toimeenpano, vesistöjen hoito: osallistuminen Niemisjärven alueen virtavesikunnostukseen sekä Kuuhankaveden säännöstelyn muutoshankkeeseen, Iso-Hertun hoidon edistäminen, vesistöjen seuranta, maainestaksan uusiminen
- Puistot: Viheralueiden ja useiden kunnan kiinteistöjen ympäristön hoito, leikkipaikkojen turvallisuus, torialueen muutostyöt
- Jätehuolto: Kuivajätteiden aluekeräys, ongelmajätehuolto ja kierrätys, jätelain uudistuksen edellyttämät toimenpiteet, alueellisen yhteistyön mahdollisuuksien selvittäminen, kuljetusten kilpailuttaminen
- Rakennusvalvonta: Rakennusjärjestyksen uusiminen, rakentamisen laadun parantaminen, neuvonnan ja ennakoivan laadunohjauksen lisääminen ja keskeneräisten rakennushankkeiden saattaminen ajan tasalle.

Taloudelliset tavoitteet

Yksikön toiminnan luonteen takia järkeviä taloudellisia mittareita ei ole pystytty asettamaan.

Henkilöstön määrä tulosyksikkötasolla henkilötyövuosina	Tot 2012	Ta 2013	Ta 2014	Ts 2015	Ts 2016
Vakituiset	5,2	5,2	5,2	5,2	5,2
Sijaiset	0	0	0	0	0
Työllistetyt	1,6	1,6	1,6	1,6	1,6
Muut määräaikaiset	0,5	0,5	0,5	0,5	0,5
Oppisopimus	0	0	0	0	0
Yhteensä	7,3	7,3	7,3	7,3	7,3

Ympäristöpalvelut ja rakennusvalvonta	Tp 2012	Ta 2013	Ta 2014	Ts 2015	Ts 2016	Ts 2017
1000 e						
Ympäristönsuojelu						
Tulot	35	39	45			
Menot	107	144	147			
Netto	-72	-106	-102	-104	-105	-107
Rakennustarkastus						
Tulot	32	49	54			
Menot	89	105	120			
Netto	-57	-56	-66	-68	-68	-70
Vihertoimi						
Tulot	225	167	257			
Menot	205	241	254			
Netto	19	-74	3	3	3	3
Ympäristöpalvelut ja rakennusvalvonta yhteensä:						
Tulot	259	255	356			
Menot	313	490	522			
Netto	-53	-235	-166	-169	-171	-174

3.6.2 Talon palvelut

Kunnan strategiaa tukeva toiminnallinen tavoite vuodelle 2014

Tavoite	Tavoitteen kuvaus	Mittarit	Vastuuviranhaltija
1. Kunnan ruokapalvelu toimii jatkossakin omana toimintana	Toiminta on läheistä, kaikki sektorit tuntevaa kokonaisvaltaista palvelua	-koulutuksen riittävyys (suositukset) -sairauspoissaolojen seuranta	Palvelupäällikkö ja Ravitsemistyönjohtaja
2. Siivouspalvelu vastaa kunnan laitosten siisteydestä	Henkilöstö hallitsee joustavan toimintamallin	- kehityskeskustelujen antama palaute hyödynnetään	Palvelupäällikkö ja Siivoustyönohjaaja
3. Kiinteistönhoito varmistaa jatkossakin tehtävillään turvallisen asumisen ja toiminnan kiinteistöissä	Palveluja tuotetaan monipuolisella ja osavalla henkilöstöllä tiimimäisesti	- tiedonkulun ja tiedon saannin parantaminen	Palvelupäällikkö ja Kiinteistönhoitajien kymppi

Keskeisimmät riskit kyseisen tavoitteen toteutumiselle

- kunnan talous heikkenee
- henkilöstön saatavuus heikkenee
- sitoutuminen tehtäviin/työssä jaksaminen
- palveluketjujen pirstaloituminen
- ikäjohtamisen haasteet

Miten riskit hallitaan ja miten niihin reagoidaan

- kunnan talous pysyy vakaana
- huolehditaan oikea-aikaisesta rekrytoinnista ja palkkauksesta
- hyvä perehdytys ja palveluajatuksen kirkastaminen
- TYHY-päivät, henkilöstön huomioiminen ja arvostaminen
- säilytetään toimivat palveluketjut hyvällä suunnittelulla ja toteutuksella
- koulutuksen ja itsensä kehittämisen arvostaminen

Tehtävä: Tuottaa tukipalveluita ruokapalvelun, siivouspalvelun ja kiinteistönhoidon osalta lähinnä kunnan omalle organisaatiolle

Toiminnan lyhyt kuvaus/palveluajatus:

- Laadukkaita palveluja monipuolisesti ja joustavasti yhdistetyllä henkilöstöllä

Toiminnan painopistealueet vuonna 2014 ja suunnittelukaudella:

- Ruokapalvelu: Palvelutason turvaaminen joustavalla toiminnalla. Henkilöstön jaksamisesta ja ammatillisuudesta huolehtiminen.
- Siivouspalvelu: Palveluiden tuottaminen tehokkaasti ja joustavasti vaatimukset huomioiden. Henkilöstön jaksaminen ja ammatillisuudesta huolehtiminen.
- Kiinteistönhoito: Varmistaa toiminnallaan käyttäjille turvallinen toimintaympäristö. Henkilöstön jaksamisesta ja ammatillisuudesta huolehtiminen.

Taloudelliset tavoitteet

Tavoitteen määrittely	Mittari	Tot 2012	Ta 2013	Ta 2014	Ta 2015	Ta2016
Ruokapalvelu: -kouluruokailu	€/suorite suorite/työntekijä	2,91 22448	2,20 23200	2,40 21270	2,40 22000	2,40 22000
-laitosruokailu	€/suorite suorite/työntekijä	3,54 27100	3,35 25900	3,40 26560	3,40 26500	3,40 26500
Henkilöstön hyvinvointi ja ammatillinen osaaminen	Täydennyskoulutukseen osallistuminen 3 pv/hlö/vuosi	2	3	3	3	3
Siivouspalvelu: -siivouksen taso (2013 laitokset mukana ja toiminta sisältää muutakin, kuin siiv.)	€/m ² m ² /työntekijä	32,84 1400	35,37 1400	35,44 1400	35,45 1400	35,45 1400
Henkilöstön hyvinvointi ja ammatillinen osaaminen	Täydennyskoulutukseen osallistuminen 2 pv/hlö/vuosi	1	2	2	2	2
Kiinteistöhoito: -kiinteistönhoidon taso	m ² /työntekijä	8660	8660	8660	8660	8660
Henkilöstön hyvinvointi ja ammatillinen osaaminen	Täydennyskoulutukseen osallistuminen 2 pv/hlö/vuosi	1,5	2	2	2	2
Veden kulutus - pois lukien vesilaitokset	Seuranta FimX-ohjelmalla	26000	26000	25700	25500	25500

Henkilöstön määrä tulosityksikkötasolla henkilötyövuosina	Tot 2012	Ta 2013	Ta 2014	Ts 2015	Ts 2016
Vakituiset	42 ½	42 ½	43 ½	42 ½	42 ½
Sijaiset	käytetty	käytetty	tarvitaan	tarvitaan	tarvitaan
Työllistetyt	2	2	2	2	2
Muut määräaikaiset	3	3	3	3	3
Oppisopimus	3	2	1	1	0
Yhteensä	50 ½	49 ½	49 ½	48 ½	47 ½

Talon palvelut	Tp 2012	Ta 2013	Ta 2014	Ts 2015	Ts 2016	Ts 2017
1000 e						
Ruokapalvelu						
Tulot	913	933	948			
Menot	1 064	951	960			
Netto	-151	-18	-12	-12	-12	-12
Siivouspalvelu						
Tulot	831	843	844			
Menot	782	843	844			
Netto	49	0	0	0	0	0
Kiinteistönhuolto						
Tulot	1 065	1 065	1 321			
Menot	848	721	802			
Netto	217	344	519	528	535	545
Talon palvelut yhteensä						
Tulot	2 809	2 841	3 114			
Menot	2 693	2 514	2 606			
Netto	116	326	508	516	523	533

3.6.3 Konsernin kiinteistöhallinto

Strateginen tavoite

Tavoite	Tavoitteen kuvaus	Mittarit	Vastuuviranhaltija
Kunnan kiinteistöjen ja kiinteistöyhtiöiden hallinta sekä hallintaprosessien toimivuus.	Kiinteistöomaisuuden arvon säilytys ja kustannustehokkuus. Investointien, rakennuttamisen sekä korjausten, huollon, hankintojen sekä tekniikan ohjaus.		Kiinteistöjohtaja

Kunnan strategiaa tukeva toiminnallinen tavoite vuodelle 2014

Tavoite	Tavoitteen kuvaus	Mittarit	Vastuuviranhaltija
Kiinteistöjen arvon säilyminen. Parantaa kiinteistöjen kannattavuutta ja vastata kustannusten hallinnasta sekä ylläpidon laadusta sekä hankintapro-	Kiinteistöjen kunnossapidosta huolehtiminen ja niiden kustannusten seuranta ja kohdentaminen. Hankkeiden kokonaistaloudellinen toteuttaminen.	-tiedonkulun ja tiedon- saannin kehittäminen - energian kulutuksen seuranta (€/Mwh) - sähköisen huoltokirjan kattavuuden parantaminen ja sidosryhmien sitouttaminen huolto-	Kiinteistöjohtaja

sessien toimivuudesta.	<p>Kiinteistöjen hallinta omistaja ohjauksessa.</p> <p>Toimintatapojen ja menetelmien tehostaminen ja jatkuva kehittäminen.</p> <p>Toiminta on voimassa olevien lakien ja määräysten sekä toimintaperiaatteiden mukaista ja että taloudellinen ja toiminnallinen raportointi on luotettavaa.</p>	<p>kirjan käyttöön. (sis. myös kiint.hoitoon).</p> <p>Budjetissa pysyminen</p>	
------------------------	--	--	--

Keskeisimmät riskit kyseisen tavoitteen toteutumislle

- Kiinteistömässä osin ikääntynyttä ja osassa peruskunnossapito jäänyt tekemättä, jonka seurauksena isojen kunnossapitotoimien yhtäaikainen suorittaminen voi taloudellisesti olla kallista
- uusien investointien rahoitus riippuu kunnan taloudesta sekä taloustilanteesta yleensäkin
- energianhinnan muutokset ja hallinta

riskit hallitaan/miten niihin voidaan reagoida

- kustannusten tehokas seuranta ja muutoksiin reagointi ajoissa
- eri energiamuotojen vertailu ja käyttöönotto
- henkilöstön koulutus
- innovatiivisuus, kyseenalaistettava itsestään selvinä pidettyjä ja totuttuja toimintatapoja
- yllä pidetään ja uudistetaan kiinteistöjä taloudellisten resurssien mukaan tehokkaasti ja kannattavasti ottaen huomioon omistajien ja käyttäjien odotukset ja tarpeet ja samalla varmistaen niiden arvon kehittymisen pitkällä aikavälillä.
- kunnan talouden hallinta
- sisäinen valvonta pyrkii varmistamaan että toiminta on voimassa olevien lakien ja määräysten sekä toimintaperiaatteiden mukaista ja että taloudellinen ja toiminnallinen raportointi on luotettavaa. Lisäksi varmistamaan toiminnan tehokkuuden ja luotettavuuden strategisten tavoitteiden saavuttamiseksi.
- osa- ja kokonaan omistuksessa olevien kiinteistöiden mahdollinen myynti.

Tehtävä:

Kunnan yksin tai osittain omistamien kiinteistöjen arvon positiivinen kehitys ja kustannusten hallinta. Kiinteistöjen ylläpidon laadusta sekä prosessien toimivuudesta vastaaminen. Kiinteistöjen käyttäjille palvelun tuottaminen kiinteistöjen osalta.

Toiminnan lyhyt kuvaus/palveluajatus:

- kiinteistöjen hallinta ja kunnossapito kustannustehokkaasti kiinteistökannan arvonsäilyttämiseksi.
- investointien kokonaistaloudellinen tuottaminen
- käyttäjien toimintaedellytysten ylläpitäminen kiinteistöjen osalta.

Toiminnan painopistealueet vuonna 2014 ja suunnittelukaudella:

- rakennuttamislomakkeiston ja -menettelyn päivitys vastaamaan uusia lakeja ja määräyksiä
- uusien energiaratkaisujen suunnittelu ja käyttöönotto, painopistealueena Kirkonkylän taajama.

Taloudelliset tavoitteet

Tavoitteen määrittely	Mittari	Tot 2012	Ta 2013	Ta 2014
rakennuttamisen lomakkeiston yhtenäistäminen ja päivitys		lomakepohjat	lomakkeiston päivitys	lomakkeiston päivitys uusien lakien, määräysten ja asetusten mukaisiksi
sähköisen huoltokirjan käyttöönotto		käyttöönotto	päivitys ja sitouttaminen	Ohjelman uusien sovellutusten käyttöönotto ja hyödyntäminen. Uusia sovellutuksia tulossa loppuvuodesta 2014

Asuntotoimi**Kunnan strategiaa tukeva toiminnallinen tavoite vuodelle 2014**

Tavoite	Tavoitteen kuvaus	Mittarit	Vastuuviranhaltija
<p>Palvelu perustuu asiakkaiden tarpeeseen.</p> <p>Luoda asiakkaille mahdollisuus hyvään asumiseen erilaisissa elämän tilanteissa.</p> <p>Tuottaa palvelua tehokkaasti, tarkoituksenmukaisilla toimintatavoilla ja kannattavasti ottaen huomioon omistajan odotukset ja tarpeet.</p> <p>Toiminta perustuu avoimuuteen, rehellisyyteen, oikeudenmukaisuuteen.</p>	<p>Tarjota monipuolisia, kohtuuhintaisia, asumisen ratkaisuja ottaen huomioon asukkaiden muuttavat tarpeet.</p> <p>Toimia kustannustehokkaasti asunto-omaisuutta hoitaessamme.</p> <p>Panostaa henkilöjohtamiseen sekä osaamiseen ja innovointikykyyn</p>	<p>vuokrahinnat €/m²</p> <p>asukaspalaute (>3)</p> <p>vuokrausaste (>92%)</p> <p>koulutus (> 3krt/v/hlö)</p>	Kiinteistöjohtaja

Keskeisimmät riskit kyseisen tavoitteen toteutumiselle

- osa rakennuksista vaatii linja- sekä peruskorjausta lähivuosien aikana
- irtisanomisten ja poismuuttojen jälkeen asunnoissa joudutaan tekemään ”täysimittainen remontti”.
- kunnan taloustilanne
- lainakorot
- energiahinnat

Riskien hallinta

- toiminnan ja talouden seuranta ja niihin ajoissa reagointi
- työmenetelmien kehittäminen uusien ajatusten pohjalta
- vuokrahintojen seuraaminen tuotos/panos pohjalta
- vuokrahintojen harmonisointi
- uudet energian ratkaisumallit

Tehtävä:

Tarjota monipuolisia, kohtuuhintaisia, asumisen ratkaisuja ottaen huomioon asukkaiden muuttuvat tarpeet.

Toiminnan lyhyt kuvaus/palveluajatus:

- Tuottaa edellä mainittuja palveluja tehokkaasti, tarkoituksenmukaisilla toimintatavoilla ja kannattavasti omistajan ja asukkaiden tarpeet huomioon ottaen.
- Luoda asumiselle tarkoituksenmukainen, viihtyisä ja terveellinen ympäristö

Toiminnan painopistealueet vuonna 2014 ja suunnittelukaudella:

- heikkokuntoisten kiinteistöjen kunnostus, toteutuu tällä hetkellä n 10 as/vuosi poislähtöremonttien yhteydessä.
- toiminnan kehittäminen tehokkaampaan suuntaan
- palvelujen edelleen kehittäminen

Taloudelliset tavoitteet

Tavoitteen määrittely	Mittari	Tot 2012	Ta 2013	Ta 2014	Ts 2015	Ts 2016
vuokrauksen käyttöaste		> 90%	> 92%	> 92%		
asiakastyytyväisyysmittaus			> 3,0			

Henkilöstön määrä Kiinteistön hallinta, kunnan Koy:t ja asuntotoimi

Henkilöstön määrä tulosyksikötasolla henkilötyövuosina	Tot 2012	Ta 2013	Ta 2014	Ts 2015	Ts 2016
Vakituiset	4,4	4,4	4,4	2,4	2,4
Sijaiset					
Työllistetyt					
Muut määräaikaiset					
Oppisopimus					
Yhteensä	4,4	4,4	4,4	2,4	2,4

Konsernin kiinteistöhallinto	Tp 2012	Ta 2013	Ta 2014	Ts 2015	Ts 2016	Ts 2017
1000 e						
Konsernin kiinteistöhallinto						
Tulot	18	25	40			
Menot	84	102	105			
Netto	-65	-77	-65	-66	-67	-68
Asuntotoimi						
Tulot	873	918	924			
Menot	783	747	781			
Netto	90	170	142	144	146	149
Kiinteistöjen kunnossapito						
Tulot	1 065	150				
Menot	848	148				
Netto	217	2				
Pelastustoimi						
Tulot	1	0	0			
Menot	410	425	437			
Netto	-409	-425	-437	-443	-449	-457
Konsernin kiinteistöhallinto yhteensä						
Tulot	1 957	1 093	964			
Menot	2 124	1 422	1 323			
Netto	-167	-329	-360	-364	-369	-376

3.6.4 Infrapalvelut

Kunnan strategiaa tukeva toiminnallinen tavoite vuodelle 2014

Tavoite	Tavoitteen kuvaus	Mittarit	Vastuuviranhaltija
Laadukkaitten tonttien kaavoittaminen eri taajamien osalle.	Asemakaavan mukaisen tonttien markkinointi rakentajille messuilla ja muissa vastaavissa yleisötilaisuuksissa.	Tavoitteena on että tonttikauppoja tehtäisiin enemmän kuin 5 kpl/v	Rakennuspäällikkö
Asemakaavan mukaisten teiden/ katujen peruskorjaus huomioiden turvallinen liikkuminen.	Peruskorjauksessa noudatetaan teistä/kaduista laadittua kuntoluokitusjärjestystä ottaen huomioon tien liikennöintimäärät.	Peruskorjataan vuosittain vähintään kaksi tietä/katua	Rakennuspäällikkö
Vesi- ja viemärlaitoksen toiminnan taloudellinen tehokkuus ja ympäristön huomioiminen.	Puhdasvesiverkostoon pumpatun laskuttamattoman veden osuuden vähentäminen vesiver-	Tavoitteena päästä 8 % hävikkiin vedenot- tamolta pumpatusta vedestä.	Rakennuspäällikkö

	<p>koston saneerauksella ja putkirikkojen pikaisella korjauksella.</p> <p>Viemäriverkostoon tulevan hulevesimäärän vähentäminen verkoston saneerauksella.</p>		
Varikkoyksikön tehokkaat palvelut.	Varikon tuottamien palveluiden laatutaso.	<p>Tavoitteena päästä jätevesipuhdistamolle tulevan ja laskutetun jäteveden erotuksessa 20 prosenttiin.</p> <p>Asiakaskysely kerran valtuustokaudessa.</p>	<p>Rakennuspäällikkö</p> <p>Varikon esimies</p>

Keskeisimmät riskit kyseisen tavoitteen toteutumiseksi

- tonttikauppojen osalta talouden suhdannevaihtelut heijastuvat yksityisiin rakennushankkeisiin.
- mikäli asemakaavan mukaisten teiden/katujen kunnossapito- ja peruskorjausmäärärahat pienenevät ennestään se aiheuttaa ongelmia asemakaava- alueen liikenteelle.
- vesijohtoverkoston osalta putkirikot verkoston osalta vaikeuttavat veden jakelua ja heijastuvat ottamolta pumpatun veden määrään sekä juomaveden puhtauteen.
- viemärlaitoksen osalta jätevesipuhdistamon sekä pumppaamoiden toiminnan vaarantuminen laiterikkojen sekä sähkökatkojen osalta.
- kokonaisuudessaan viemäri- ja vesihuoltolaitoksen valvontayhteyksien katkeaminen.
- varikon palvelutason heikkeneminen laiterikkojen vuoksi.

Riskien hallinta

- asemakaavan mukaisten katujen/teiden osalta suoritetaan tarvittavat kunnossapitotoimet ja talviauraukset liukkauden torjuntotoimeen ajallaan.
- viemäri- ja vesijohtoverkoston saneerauksella pyritään saamaan käyttökustannukset pienentyä ja mahdollisten putkirikkojen korjaukset suoritetaan mahdollisimman pikaisesti korjauskohde huomioon ottaen.
- vedenottamon ja jätevesipuhdistamon sekä pumppaamoiden laiterikkojen korjaukset suoritetaan viipymättä ja sähkökatkoihin varaudutaan riittävällä polttomoottorikäyttöisellä generaattorikalustolla.
- varmistetaan vesi- ja jätevesilaitoksen valvontayhteydet riittävällä vara-akustolla ja yhteysvikojen pikaisella korjauksella.
- varikon osalta kaluston ja laitteiden huollot suoritetaan ajallaan.

Tehtävä:

Maankäytön suunnittelu yleis- ja asemakaavoitus, liikennealueet, vesihuoltolaitokset ja varikko.

Toiminnan lyhyt kuvaus/palveluajatus:

- Rakentamiskelpoisten hyvien rakennustonttien muodostaminen ja ympäristön viihtyisyyden huomioiminen kaavoituksen osalla. Laadukkaan vesihuollon turvaaminen ja turvallisen liikennöinnin varmistaminen asemakaavateiden osalla. Varikon palveluiden järjestäminen.
-

Toiminnan painopistealueet vuonna 2014 ja suunnittelukaudella:

- Kaavoituksen osalla kirkonkylän eteläosan asemakaavan muutoksen loppuunsaattaminen Aseman taajaman pohjakartan tarkistus ja pienehköt kaavanmuutokset eri taajamissa.
- Asemakaavateiden kunnossapito ja perusparannushankkeet
- Betonisen viemäriverkoston saneeraus että verkostoon tulevia hulevesiä saadaan pienennettyä. Lopputyöt taajamien jätevesipumppaamoiden kaukovalvonnan osalta. Tervaniemen vedenottamon automatisoinnin loppuunsaattaminen ja Mikonlammen vedenkäsittelylaitoksen automaation uusiminen sekä suodatinmassan lisäys/vaihto. Vesi- ja jätevesiverkostoiden kunnossapito.
- Varaston palveluiden tuottaminen.

Taloudelliset tavoitteet

Tavoitteen määrittely	Mittari	Tot 2012	Ta 2013	Ta 2014	Ts 2015	Ts 2016
Kaavateiden kunnossapitokustannukset	e/km	3413	3193	3193	3193	3193
Puhtaan veden jakelukustannukset	e/ m3	0,61	0,60	0,60	0,60	0,60
Jäteveden käsittelykustannukset	e/ m3	1,08	0,77	0,77	0,77	0,77

Henkilöstön määrä tulosityksikkötasolla henkilötyövuosina	Tot 2012	Ta 2013	Ta 2014	Ts 2015	Ts 2016
Vakituiset	9	9	9	9	9
Sijaiset					
Työllistetyt					
Muut määräaikaiset					
Oppisopimus					
Yhteensä	9	9	9	9	9

Infrapalvelut	Tp 2012	Ta 2013	Ta2014	Ts 2015	Ts 2016	Ts 2017
1000 e						
Kaavoitus						
Tulot	6	0	0			
Menot	133	147	151			
Netto	-126	-147	-151	-154	-156	-159
Vesihuolto						
Tulot	718	608	701			
Menot	476	372	451			
Netto	242	236	250	255	258	263
Liikennealueet						
Tulot	4	0	0			
Menot	231	240	227			
Netto	-228	-240	-227	-231	-234	-239
Varikko						
Tulot	107	83	99			
Menot	138	138	153			
Netto	-31	-55	-54	-55	-56	-57
Infrapalvelut yhteensä						
Tulot	835	691	800			
Menot	978	897	982			
Netto	-143	-206	-182	-185	-188	-191

Vesi- ja viemärlaitoksen tuloslaskelma

Tuloslaskelma	Tp 2012	Ta 2013	Ta 2014
1000 e			
Liikevaihto	717	608	701
Liiketoiminnan tuotot	2	0	0
Materiaalit ja palvelut	329	243	305
Aineet, tarvikkeet ja tavarat	171	127	157
Palvelujen ostot	158	117	148
Henkilöstökulut	135	125	141
Poistot ja arvonalennukset			
Suunnitelman mukaiset poistot	258	336	376
Liiketoiminnan muut kulut	13	3	
Liikealijäämä	-16	-100	-121
Rahoitustuotot ja -kulut			
Korvaus jäännöspääomasta	77	100	100
Tilikauden alijäämä	-94	-200	-221

Tp2012 ja Ta2013 liiketoiminnan tuotot korjattu.

4. LASKELMAT

4.1 Tuloslaskelma

1000 e	Tp 2011	Tp 2012	Ta 2013	Ta 2014	Ts 2015	Ts 2016	Ts 2017
Toimintatulot	11 611	12 641	11 862	12 164	12 301	12 457	12 681
Myyntitulot	5 925	6 770	6 555	7 666	7 798	7 902	8 045
Maksutulot	2 264	2 459	2 152	2 287	2 326	2 357	2 400
Tuet ja avustukset	1 140	1 207	990	1 087	1 105	1 120	1 141
Muut toimintatulot	2 282	2 205	2 165	1 124	1 143	1 159	1 180
Toimintamenot	-40 914	-42 864	-42 611	-43 724	-44 401	-44 987	-45 801
Henkilöstömenot	-17 363	-18 300	-18 232	-18 143	-18 454	-18 701	-19 040
Palvelujen ostot	-17 021	-17 866	-17 959	-19 054	-19 380	-19 640	-19 995
Aineet, tarvikkeet ja tavarat	-2 098	-2 332	-2 079	-2 155	-2 192	-2 222	-2 262
Avustukset	-2 627	-2 586	-2 569	-2 475	-2 518	-2 551	-2 598
Muut toimintamenot	-1 805	-1 780	-1 772	-1 896	-1 928	-1 954	-1 989
Toimintakate	-29 303	-30 223	-30 749	-31 560	-32 100	-32 530	-33 120
Verotulot	13 096	13 784	14 310	15 065	15 310	15 500	15 750
Tulovero	11 404	12 147	12 570	13 175	13 390	13 710	13 940
Yhteisövero	856	621	700	730	760	630	650
Kiinteistövero	836	1 016	1 040	1 160	1 160	1 160	1 160
Valtionosuudet	16 043	17 228	18 200	18 035	18 600	18 750	19 100
Rahoitustulot ja -menot	41	-8	-100	-90	-110	-120	-130
Korkotulot	45	10	11	3	2	2	2
Muut rahoitustulot	313	235	236	208	208	208	207
Korkomenot	-154	-168	-232	-200	-215	-230	-220
Muut rahoitusmenot	-163	-85	-115	-101	-105	-100	-119
Vuosikate	-123	781	1 661	1 450	1 700	1 600	1 600
Poistot ja arvonalentumiset							
Suunnitelman mukaiset poistot	-1 003	-1 121	-1 750	-1 450	-1 500	-1 400	-1 400
Arvonalentumiset							
Satunnaiset tulot							
Satunnaiset menot							
Tilikauden tulos	-1 126	-340	-89	0	200	200	200
Poistoeron lisäys(-) tai vähennys (+)	22	22					
Tilikauden ylijäämä (-alijäämä)	-1 104	-318	-89	0	200	200	200

*Suunnitelmavuosien 2015-2017 tulot ja menot talousarvioesityksen raamin mukaisina:
Ts2015 + 1,71 %, Ts2016 + 1,34 %*

4.2 Rahoituslaskelma

1000 e	Tp 2011	Tp 2012	Ta 2013	Ta 2014	Ts 2015	Ts 2016
Toiminnan rahavirta	-204	717	1 756	1 501	1 450	1 700
Vuosikate	-123	781	1 756	1 661	1 450	1 700
Satunnaiset erät						
Tulorahoituksen korjauserät	-81	-64		-160		
Investointien rahavirta	-1 989	-1 375	-4 936	-3 015	-3 092	-628
Investointimenot	-3 157	-1 640	-5 146	-3 951	-3 212	-748
Rahoitusosuudet investointimenoihin	782		90	816	0	0
Pysyvien vastaavien hyödykkeiden luovutustulot	386	265	120	120	120	120
Toiminnan ja investointien rahavirta	-2 193	-658	-3 180	-1 514	-1 642	1 072
Rahoituksen rahavirta						
Antolainauksen muutokset	-91	-29	21	83	61	27
Antolainasaamisten lisäykset	-91	-29	-38	-14		
Antolainasaamisten vähennykset			59	97	61	27
Lainakannan muutokset	2 715	-810	2 850	2 304	1 105	-866
Pitkäaikaisten lainojen lisäys	3 500	0	3 800	3 269	2 170	127
Pitkäaikaisten lainojen vähennys	-985	-760	-950	-965	-1 065	-993
Lyhytaikaisten lainojen muutos	200	-50				
Oman pääoman muutokset						
Muut maksuvalmiuden muutokset	-619	1 603				
Rahoituksen rahavirta	2 005	764	2 871	2 387	1 166	-839
Rahavarojen muutos	-188	106	-309	873	-476	233
Rahavarojen muutos	-188	106	-309	873	-476	233
Rahavarat 31.12.	2 443	2 549	2 240	3 113	2 637	2 870
Rahavarat 1.1.	2 631	2 443	2 549	2 240	3 113	2 637

5. INVESTOINTISUUNNITELMA

INVESTOINTISUUNNITELMA 2014-2016

Investointiraja 8.000 euroa (arvonlisäveroton).

Sitovuustaso valtuustoon nähden: rakennukset ja rakennelmat sekä liikenneväylät hankekohtainen ja muut investoinnit hankkeiden kokonaiskustannus lautakuntaakohtaisesti

PYSYVÄT VASTAAVAT Hanke/hankeryhmä 1000 euroa	Kokonais- kustannus- arvio	2014-2016 kustannus- arvio	Ta 2014	Ts 2015	Ts 2016
AINEETTOMAT HYÖDYKKEET					
MUUT PITKÄVAIKUTTEISET MENOT	159	74	74	0	0
Atk-ohjelmat					
Kunnanhallitus					
Taloussuunnitteluohjelma ja					
HR-henkilöstöraportointiohjelma, yhteensä	122	37	37		
Muut					
Sivistyslautakunta					
Kulttuuritoimi					
Hankasalmen historia 2	37	37	37		
AINEETTOMAT HYÖDYKKEET					
Tulot	0	0	0	0	0
Menot	159	74	74	0	0
Nettomenot	159	74	74	0	0
AINEELLISET HYÖDYKKEET					
MAA- JA VESIALUEET	0	0	0	0	0
Ympäristölautakunta					
Maa-alueiden hankinta	120	120	40	40	40
Maa-alueiden myynti	-120	-120	-40	-40	-40
MAA- JA VESIALUEET					
Tulot	-120	-120	-40	-40	-40
Menot	120	120	40	40	40
Nettomenot	0	0	0	0	0
RAKENNUKSET JA RAKENNELMAT					
Perusturvalautakunta	1 858	715	575	140	0
Sosiaalipalvelut	60	56	56	0	0
Asumisparakit (harjakatto Lape-proj. tarvikkeet)	10	6	6		
Mäkituvan muutostyöt (ei sis. sprinklausta)	50	50	50		
Vanhuspalvelut	1 552	364	334	30	0
Metsätähden muutostöiden suunnittelu ja rakennustyöt	240	230	200	30	
- rahoitusosuudet	-150	-110	-110		
Vanhusten palvelutalon suunnittelu ja rakennustyöt	2 400	900	900		
- rahoitusosuudet	-938	-656	-656		
Terveyspalvelut	245	295	185	110	0
Sairaalan lääkehuone ja lääk. työhuon. suunn. ja muutostyöt	35	35	35		
Sairaalan muutostöiden suunnittelu ja toteutus	200	200	180	20	
- rahoitusosuudet	-100	-50	-50		
Ent. työterveystoimiston suunnittelu ja kunnostus	110	110	20	90	

PYSYVÄT VASTAAVAT	Kokonais-	2014-2016	Ta	Ts	Ts
Hanke/hankeryhmä	kustannus-	kustannus-	2014	2015	2016
1000 euroa	arvio	arvio			
Sivistyslautakunta	2 551	1 550	655	835	60
Koulut	1 704	703	608	35	60
Niemisjärven koulun peruskorjaus ja laajennus	1 411	440	440		
Niemisjärven koulun peruskorjauksen ulkopuoliset työt	50	50	50		
Kuuhankaveden koulun ruokalan kabinetin muutostyöt	35	35		35	
Kuuhankaveden koulun pihan aitaus	60	30			30
Pikku-Pöyhölän LHJ putkistojen ja laitteiston korjaus	18	18	18		
Pikku-Pöyhölän Niemisjärven koulu lämmitysjärjestelmän muutos	100	100	100		
Aseman koulun parkkialueen asfaltointi	30	30			30
Nuorisotoimi	835	835	35	800	0
Monitoimitalon peruskorjauksen suunnittelu ja työt	835	835	35	800	
Lasten päivähoitopalvelut	12	12	12	0	0
Sillankorvan päiväkodin vanhan ulkorakennuksen katon, kattotuolien ja sisäosan kunnostaminen	12	12	12		
Ympäristölautakunta	1 510	1 495	545	950	0
Palo- ja pelastuslaitos	1 492	1 477	527	950	0
Palolaitoksen saneerauksen suunnittelu ja korjaustyöt (kosteusvauriot ja pintakorjaus)	60	45	45		
Palolaitoksen laajennuksen suunnittelu ja rakentaminen	982	982	32	950	
Palolaitos, koko vanhan tilan saneeraus	450	450	450		
Varikko	18	18	18	0	0
Varastoalueen aita	18	18	18		
RAKENNUKSET JA RAKENNELMAT					
Tulot	-1 188	-816	-816	0	0
Menot	7 106	4 576	2 591	1 925	60
Nettomenot	5 919	3 760	1 775	1 925	60
KIINTEÄT RAKENTEET JA LAITTEET					
Ympäristölautakunta	2 579	2 337	820	960	557
Liikennealueet	1 303	1 171	433	463	275
Kaavateiden perusparannus	30	30	10	10	10
Kaavateiden päällysteiden uusiminen	30	30	10	10	10
Katuvalaistuksen saneerausohjelma 2013-2016	213	161	53	53	55
Hankamäentien peruskorjaus (250 m)	70	70	35	35	
Mäntyrynnantien peruskorjaus	160	80	80		
Näkinniementien peruskorjaus	80	80	40	40	
Salontien ja Ratakadun välillä Asemakatu-Salontie peruskorjaus	90	90	50	40	
Torin alueen rakentaminen (Market-hankkeen aikataulun mukaan)	150	150	120	30	
Välitien peruskorjaus	65	65	35	30	
Pellisenrannan asuntoalueen rantapolku	50	50		50	
Pienmäen alueen katuvalaistus	60	60		30	30
Päivätien ja Kumputien peruskorjaus	60	60		30	30
Valkolantien peruskorjaus	70	70		40	30
Kuusipolun peruskorjaus	80	80		40	40
Rantakalliontien peruskorjaus	45	45		25	20
Anterontien peruskorjaus	50	50			50

PYSYVÄT VASTAAVAT Hanke/hankeryhmä 1000 euroa	Kokonais- kustannus- arvio	2014-2016 kustannus- arvio	Ta 2014	Ts 2015	Ts 2016
Puistot, ulkoilu- ja urheilualueet, yleiset alueet	655	655	60	390	205
Aseman urheilukenttä	325	325	25	300	
Latupohjien perusparannus	30	30	10	10	10
Tonttien puistokaistaleiden kunnossapito	30	30	10	10	10
Puistot ja leikkialueet	45	45	15	15	15
Aseman vihervälyalueet (KULTU)	30	30		15	15
Elsanpuiston perusparannus	20	20		20	
Hankavedenpuisto	20	20		10	10
Puistokalusteiden ja leikkivälineiden uusiminen	20	20		10	10
Itsenäisyyspuiston valaistus	15	15			15
Tekojää	120	120			120
Vesi- ja viemärilaitos Vedenjakelu- ja viemäriverkosto	591	481	317	97	67
Mikonlammen vedenkäsittelylaitoksen pumppujen automatosointi ja alkalointimassan vaihto/lisäys	70	70	70		
Tervaniemen vedenottamon automatisointi ja kaukovalvonta	140	90	90		
Kk-As-Nj jätevesipumppaamoiden kaukovalvonta	130	70	70		
Kk/As viemäriverkosto, vuotovesien vähentäminen	150	150	50	50	50
Vanhon jätevesipumppaamoiden uusiminen	50	50	20	30	
Talojohdot ja uudet linjat	51	51	17	17	17
Muut kiinteät koneet, laitteet ja rakenteet	30	30	10	10	10
Jätehuolto, jätepisteet ja astiat	30	30	10	10	10
KIINTEÄT RAKENTEET JA LAITTEET					
Tulot	0	0	0	0	0
Menot	2 579	2 337	820	960	557
Nettomenot	2 579	2 337	820	960	557
KONEET JA KALUSTO					
Kunnanhallitus	103	103	63	20	20
ATK-tilan siirto kunnanvirastossa (asennus ja laitteet)	30	30	30		
Kuituverkon liittäminen kunnan verkkoon	13	13	13		
Verkon ja tietoturvan kehittäminen sekä palvelinalustan uusiminen	60	60	20	20	20
Perusturvalautakunta	70	70	70	0	0
Kotirannan palveluasuntojen kalustaminen	70	70	70		
Sivistyslautakunta	536	409	227	129	53
Koulut	319	617	148	60	0
Aseman koulun langaton verkko	10	10	10		
Aseman koulun sähköhöylä ja väritulostin/monistuskone	16	16	16		
Kuuhankaveden koulun valvontakameroiden hankinta	15	15	15		
Kuuhankaveden koulun luokahuoneiden pintaremontit	20	10	10		
Kuuhankaveden koulun pöytä-tietokoneet ja kannettavat tietokoneet	10	10		10	
Kuuhankaveden koulun pulpetit ja tuolit (35 paria)	8	8		8	
Niemisjärven koulun kalusteet (sis. päivähoito)	100	30	30		
Lukion kielistudion uusiminen	38	38	38		
Lukion ykkösille kannettavat tietokoneet	72	41	19	22	
Monitoimitalon sali, sähköisen yo-tutkinnon varustelu	20	20		20	
Ristimäen koulun pulpetit ja atk-hankinnat	10	10	10		

PYSYVÄT VASTAAVAT Hanke/hankeryhmä 1000 euroa	Kokonais- kustannus- arvio	2014-2016 kustannus- arvio	Ta 2014	Ts 2015	Ts 2016
Kansalaisopisto	24	16	8	8	0
Kansalaisopiston laite- ja kalustohankinnat	24	16	8	8	
Kirjasto	8	24	8	0	0
Kirjaston kalustehankinnat	8	8	8		
Liikuntapalvelut	83	83	25	33	25
Liikuntavälineitä urheilukentille ja monitoimitalolle	75	75	25	25	25
Suunnistuskartat	8	8		8	
Nuorisotoimi	102	94	38	28	28
Aseman pikkukoulun bänditilojen kalusteet	12	12	12		
Monitoimitalon av-laitteet, valokaluston uusiminen	8	8	8		
Monitoimitalon yläkerran monitoimitilan kalusteiden uusiminen	24	24		12	12
Nuorisotilojen laite- ja kalustohankinnat	24	24	8	8	8
Taitotuvalle tulostimen hankinta ja tietokoneiden käyttöjärj.uusimi	10	10	10		
Taitotuvan kaluston ja koneiden uusiminen (tietokone)	24	16		8	8
Ympäristölautakunta	194	179	23	138	18
Konekeskuksen kalustohankinnat	24	24	8	8	8
Monitoimitalon lattianhoitokone ja ruohonleikkuri	15	15	15		
Konekeskus, traktorin hankinta	100	100		100	
Kalustohankinnat vihertoimi	55	40		30	10
KONEET JA KALUSTO					
Tulot	0	0	0	0	0
Menot	903	761	383	287	91
Nettomenot	903	761	383	287	91
PYSYVIEN VASTAAVIEN SIOITUKSET					
OSAKKEET JA OSUUEDET					
Ympäristölautakunta					
Asunto-osakkeiden hankinta					
Asunto-osakkeiden myynti	-240	-240	-80	-80	-80
OSAKKEET JA OSUUEDET					
Tulot	-240	-240	-80	-80	-80
Menot	0	0	0	0	0
Nettomenot	-240	-240	-80	-80	-80
INVESTOINNIT YHTEENSÄ					
Tulot	-1 548	-1 176	-936	-120	-120
Menot	10 867	7 868	3 908	3 212	748
Nettomenot	9 319	6 691	2 971	3 092	628

Tulot

- rahoitusosuudet
- luovutustulot

Tulot yhteensä

-1 188	-816	-816	0	0
-360	-360	-120	-120	-120
-1 548	-1 176	-936	-120	-120

6. HENKILÖSTÖSUUNNITELMA

KUNNANHALLITUS	Lukumäärä		Muutokset		
	Tp 2012	Ta 2013	Ta 2014	Ts 2015	Ts 2016
Virka- tai toiminimike					
Kunnanjohtaja	1	1			
Elinkeinopäällikkö	1	0,4			
Kuljetussuunnittelija	0,5	0,5			
Toimistosihteer	1	1			
Kanslisti	4	3,2	0,4		
Taloussihteer	1	1			
Kirjanpitäjä	1	1			
Palkanlaskija	2	2,5	0,2		
Atk-suunnittelija	1,5	1			
Atk-tukihenkilö	2	2,5			
Lomituspalvelupäällikkö	1	1			
Lomasihteer	1	0,3			
Johtava lomittaja	2	3	-1		-0,5
Maatalouslomittaja	51	49			-6,0
Päätuottamusmies	0,6	0,6			
Työsuojelupäällikkö	0,16	0,16			
YHTEENSÄ	70,76	68,16	67,76	67,76	61,26

Päätuottamusmiehen ja työsuojelupäällikön tehtävät kunnanhallituksen alaista henkilöstöhallintoa.

Ta2013 korjattu kanslistin, palkanlaskijan, atk-suunnittelijan ja johtavan lomittajan tiedot.

PERUSTURVALAUTAKUNTA	Lukumäärä		Muutokset		
	Tp 2012	Ta 2013	Ta 2014	Ts 2015	Ts 2016
Virka- tai toiminimike					
Sosiaalipalvelut					
Perusturvajohtaja	1,1	1,1			
Toimistosihteer	1	1			
Sosiaalityöntekijä	2	2			
Etuuskäsittelijä	1	1	-1		
Palveluohjaaja	1	1	0,5		
Perhetyöntekijä		1			
Sosiaalipalvelusihteer			1		
Yhteensä	6,1	7,1	7,6	0	0
Kotihoito					
Vanhuspalvelupäällikkö	1	1			
Sairaanhoidtaja	2	2	1		
Lähihoitaja	20	21	2		
Perushoitaja	1	1	-1		
Kodinhoitaja	9	9	-1		
Kotiavustaja	2	2	-1		
Kotihoidonohjaaja	1	1			
Päiväkeskusohjaaja	1	1			

Yhteensä	37	38	38	0	0
Päivärannan palveluasuminen					
Vastuusairaanhoitaja	1	1	1		
Sairaanhoitaja	1	1	1		
Perus/lähihoitaja	17	18	18		
Hoitoapulainen	2	2	3		
Kodinhoitaja					
Laitosapulainen					
Kuntohoitaja	1	1			
Yhteensä	22	23	23	0	0
Palvelutalo Kotiranta					
Vastuusairaanhoitaja			1		
Sairaanhoitaja			1		
Lähihoitaja			11		
Yhteensä			13		
Kehitysvammapalvelut					
Avopalveluohjaaja	1	1			
Ohjaaja	2	2			
Lähihoitaja	1	1			
Yhteensä	4	4	4	0	0
Sairaala					
Osastonhoitaja	1	1			
Apulaisosastonhoitaja	1	1	-1 (1.7.2014 alkaen)		
Sairaanhoitaja	12	12	-4 (1.7.2014 alkaen)		
Perushoitaja	6	6			
Lähihoitaja	6	6	-3 (1.7.2014 alkaen)		
Terveyskeskusavustaja	1	1	-1		
Osastonsihteeri			1		
Osastonlääkäri					
Yhteensä	27	27	19	0	0
YHTEENSÄ	96,1	99,1	104,6	104,6	104,6

SIVISTYSLAUTAKUNTA**Lukumäärä****Muutokset****Virka- tai toiminimike****Tp 2012****Ta 2013****Ta 2014****Ts 2015****Ts 2016**

Sivistystoimenjohtaja	1	1			
Kansalaisopiston rehtori	1	0			
Apulaisrehtori	1	1			
Toimistos sihteeri (hallinto)	1	1			
Peruskoulun rehtori	1	1			
Lehtori	20	17	-2		
Luokanopettaja	22	18	-2		
Erityisluokanopettaja	2	2	1		
Erityisopettaja	4	5			

Päätoiminen tuntiopettaja	4	4	3		
Sivutoiminen tuntiopettaja	2	2			
Koulukuraattori	1	1			
Lukion rehtori	1	1			
Lehtori	8	6			
Sivutoiminen tuntiopettaja	1	1			
Suunnistusvalmentaja	1	0			
Hiihtosuunnistusvalmentaja	1	0			
Koulusihteeri	1	1			
Toimistotyöntekijä	1	1			
Suunnittelijaopettaja (kansalaisopisto)	1	1			
Opistos sihteeri	1	1			
Kulttuurisihteeri	1	0			
Kulttuurituottaja	1	0			
Kirjastonjohtaja	1	1			
Kirjastonhoitaja	1	1			
Kirjastovirkailija	1	1			
Kirjastovirkailija/auto	1	1	-1		
Kirjastovirkailija/sivukirjastot	1	1			
Toimistovirkailija (kirjasto)	0	0			
Liikuntasihteeri	1	0			
Liikunta-alueiden hoitaja	1	0			
Nuorisosihteeri	1	0			
Nuorisotyöntekijä	1	1			
Työpajaohjaaja	1	2			
Lastentarhanopettaja (esiopetus)	3	3			
osa-aik., vak. (päätt. tuntiopettaja)					
Lastentarhanopettaja (esiopetus)	3	3			
osa-aik., määräaik. (päätt. tuntiopettaja)	1	1			
Kasvatusohjaaja	1	1			
Koulunkäynninohjaaja, vak.	1	1			
Koulunkäynninohjaaja, osa-aik.vak.	11	11			
Koulunkäyntiavustaja, osa-aik., määräaikainen	2	2			
päivähoidonohjaaja	1	0			
varhaiskasvatuspäällikkö	0	1			
päiväkodin johtaja	2	2	1		
lastentarhanopettaja	4	4	1		
lastenhoitaja	8	8	1		
perhepäivähoitaja	17	17	-1		
perhepäivähoitaja, ryhmis	3	3	-3		
perhepäivähoitaja,päiväkoti	1	1	2		
laitoshuoltaja	1	1			
ryhmäavustaja	4	4			
YHTEENSÄ	151	136	136	136	136

YMPÄRISTÖLAUTAKUNTA	Lukumäärä		Muutokset		
	Virka- tai toiminimike	Tp 2012	Ta 2013	Ta 2014	Ts 2015
Kiinteistöjohtaja	1				
Asuntosihtööri	1				
Toimistosihtööri	0,3				
Rakennuspäällikkö	1				
Kanslisti	1,6				
Ympäristönsuojelusihtööri	1				
Puutarhuri	0,84				
Rakennustarkastaja	1				
Toimistosihtööri	1				
Vesi- ja viemärlaitoksen hoitaja	2				
Tuntipalkkaiset henkilöt	1				
Varaston työnjohtaja	1				
Tuntipalkkaiset henkilöt	2,6				
Liikunta-alueiden hoitaja	1				
Tuntipalkkaiset henkilöt	2	-1			
Siivoustyönohjaaja	1				
Siistijä	8			-8	
Siistijä (osa-aik.)	2	-1		-1	
Laitoshuoltaja	2		1	20	
Laitosapulainen	11			-11	
Kiinteistönhoitaja	6				
Palvelupäällikkö	1				
Emäntä	2				
Ravitsemistyöntekijä	10				
YHTEENSÄ	61,34	59,34	60,34	60,34	60,34
HENKILÖSTÖ YHTEENSÄ	379,20	362,60	369,20	369,20	362,70

7. KUNNAN TUKI YRITYSTOIMINNALLE V. 2014

7.1 Maatilayritykset

Maaseudun yrityskohtaisen koulutus-, neuvonta- ja suunnittelutuen maksuperusteet vuonna 2014. Tuki myönnetään arvonlisäveron sisältäville kustannuksille.

Tilakohtaiset suunnitelmat

- salaojitussuunnitelma 50 % enintään 260 €/suunnitelma

Erikoistuotantosuunnitelma

- perustamis-, tuotanto-, markkinointi-, yms. suunnitelma 70 %, enintään 350 €/tuotannonala

Tuotantorakennussuunnitelma

- 50 %, enintään 1000 €/suunnitelma

Metsätaloussuunnitelma

- 15 %, enintään 250 €.

Tuettavaan osuuteen voi sisällyttää neuvojan matkakorvaukset, postimaksut ja vastaavat palvelun saamisen edellytyksenä olevat kustannukset.

Tuetun maksullisen lomituksen lisääminen

Kunnan 2 €:n tuki/tunti Melan tukemille maksullisille lomituspäiville

7.2 Muut yritykset

Tuki myönnetään arvonlisäveron sisältäville kustannuksille.

Oppisopimustuki

Hankasalmelaiselle yritykselle, joka tekee oppisopimuksen hankasalmelaisen työttömän kanssa. Tuki on 170 € kuukaudessa korkeintaan 12 kuukauden ajalta.

Korkotuki

Kunnan korkotukea voidaan myöntää toimitilainvestointeihin.

Korkotuen suuruus on 2 % ja korkotukiaika 5 vuotta. Korkotuki voidaan myöntää pankkien, vakuutusyhtiöiden ja eläkekassojen lainoille. Korkotuen alainen lainan määrä voi olla enintään 70 % kustannuksista ja enintään 170.000 €. (Tuki koskee niitä yritysinvestointeja, joihin ei ole saatu/saada investointitukea esim. TE-keskukselta).

Koulutuksista

Yrittäjän toimialaan liittyvistä kurssimaksuista korvataan 50 %, enintään 400 €/v.

Yrityksen kehittämiseen

Konsultointikustannuksista, jotka kohdistuvat yrityksen kehittämiseen, korvataan 50 %, enintään 400 €/vuosi, mikäli rahoitusta ei ole mahdollista saada/saatu muista lähteistä.

Messu/näyttelypaikkatuki

50 % enint. 300 €/näyttelykerta. Tuki voidaan myöntää kahteen tapahtumaan/yritys/vuosi. (Tuki koskee näyttelypaikan vuokraa.)

Teollisuusmaan myynti

Teollisuusmaata myytäessä peritään valtuuston kulloinkin vahvistama hinta ja liittymismaksu.

Maksatus

Avustuksia on haettava kirjallisesti. Avustus maksetaan jälkikäteen ja hakemukseen on liitettävä kuittijäljennökset suoritetuista maksuista tai muu selvitys toimenpiteen toteutumisesta

8. AVUSTUKSET VUODEN 2014 TALOUSARVIOSSA

Avustuksen tarkoitus	Määräraha 2013	Määräraha 2014	Muutos euroa
KUNNANHALLITUS			
<i>Luottamushenkilöhallinto:</i>			
Veteraanien kuntoutus	13 000	13 000	
Yleisavustus 4H:lle	12 500	12 500	
4H, toimistohuoneen vuokra	1 000	1 000	
9-luokkalaisten kesätyöllistämiseen 4H:lle	3 000	3 000	
Stipendit ensimmäisen tutkinnon suorittaneille hankasalmelaisille	25 000	25 000	
Seurantalojen ylläpitoavustukset	3 500	3 500	
Haja-asutusalueen vesihuolto	60 000	70 000	10 000
Suurtahtumien tuki (Kihvelin osuus n. 15 000)	24 000	20 000	-4 000
Joukkoliikenteen tukeminen	71 200	75 000	3 800
<i>Linja-autolla tehtävä ostoliikenne:</i>			
Säkinmäki-Kirkonkylä-Säkinmäki-vuorot ja Niemisjärvi-Kk keskiv. aamuvuoro.			
Lisäksi kunnan sisäistä liikennettä Kärkkäälän ja Venekosken suuntaan lisätty. Haja-asutusalueella joukkoliikennettä hoidetaan reititetynä taksiliikenteenä. Monipalveluliikenteenä 5 päivänä viikossa kunnan eri osista kirkonkylään. Seutulipputuki kuntalaisille.			
<i>Elinkeinopalvelut:</i>			
Tuet yrityksille	18 000	18 000	
<i>Maaseutupalvelut:</i>			
Kylätoimikuntien avustukset	500	500	
4H, toimistohuoneen siivous ja vuokra	4 000	4 000	
Tuet maatilayrityksille	2 000	2 000	
<i>Lomituspalvelut, Hallinto:</i>			
Tuettujen maksullisten lomapäivien tuki	7 000	7 000	
<i>Kunnallinen työllistäminen:</i>			
Hankasalmelaisten nuorten työllistämiseen (4H)	16 000	16 000	
Kuntalisä 200 €/kk järjestöille työttömän (ensisijaisesti pitkäaikaistyötön) työllistämisestä (mm. Sotainvalidien Veljeskotisäätiöt, seurat, yhdistykset, kylätoimikunnat)	19 000	19 000	
PERUSTURVALAUTAKUNTA			
<i>Sosiaalipalvelut:</i>			
Avustukset yhteisöille	2 500	2 500	
<i>Terveyspalvelut:</i>			
Mielenterveysyhdistys Tuikku (avustusta maksetaan 52 500 e, laskennallinen alv-palautus huomiotuna kunnan menoksi jää 49 875 e)	47 500	52 500	5 000

SIVISTYSLAUTAKUNTA

Kansalaisopisto:

Kansalaisopiston opistolaiskunta

500 500

Kulttuuritoimi:

Avustukset yhteisöille ja yksityisille

12 000 10 000 -2 000

Liikuntatoimi:

Avustukset seuroille

7 000 7 000

Nuorisotoimi:

Avustukset nuorisjärjestöille

3 900 3 900

YMPÄRISTÖLAUTAKUNTA

Liikennealueet:

Yksityisteiden kunnossapito- ja perusparannusavustukset

115 000 115 000

Yhteensä euroa**468 100 460 900 12 800**

Talousarviossa on muitakin avustuksia kuin tässä luettelossa mainitut, kuten Lomituspalvelut/lomatoiminta sekä avustuksia, jotka ovat lakisääteisiä, esim. Sosiaalipalvelut/toimeentulotuki.

9. KULJETUSKUSTANNUKSET JAOTELTUNA

(sisältyvät eri hallintokuntien talousarvioihin)

euroa		Ta 2014
Joukkoliikenne		75 000
Toimintakeskus		30 000
VPL-kuljetukset (vammaispalvelulaki)		235 000
Sosiaalilainsäädännön mukaiset kuljetukset		113 400
ateriat	44 000	
SHL	37 000	
päiväkeskus Metsätähti	6 400	
päiväkeskus Päiväranta	26 000	
Koulukuljetukset		616 000
11-vuotisten pidennetty oppivelvollisuus	84 000	
perusopetus	494 000	
lukio	38 000	
Niemisjärven väistökoulu		40 000
YHTEENSÄ		1 109 400