



Hankasalmi

Niemisjärven asemakaavan muutos Vuokonmaan alueella

Osallistumis- ja arviointisuunnitelma
21.4.2026



1 OSALLISTUMIS- JA ARVIOINTISUUNNITELMA

Osallistumis- ja arviointisuunnitelma (OAS) on 1.1.2025 voimaan astuneen Alueidenkäyttölain (132/1999) 63 § mukainen suunnitelma osallistumis- ja vuorovaikutusmenettelyistä sekä kaavan vaikutusten arvioinnista.

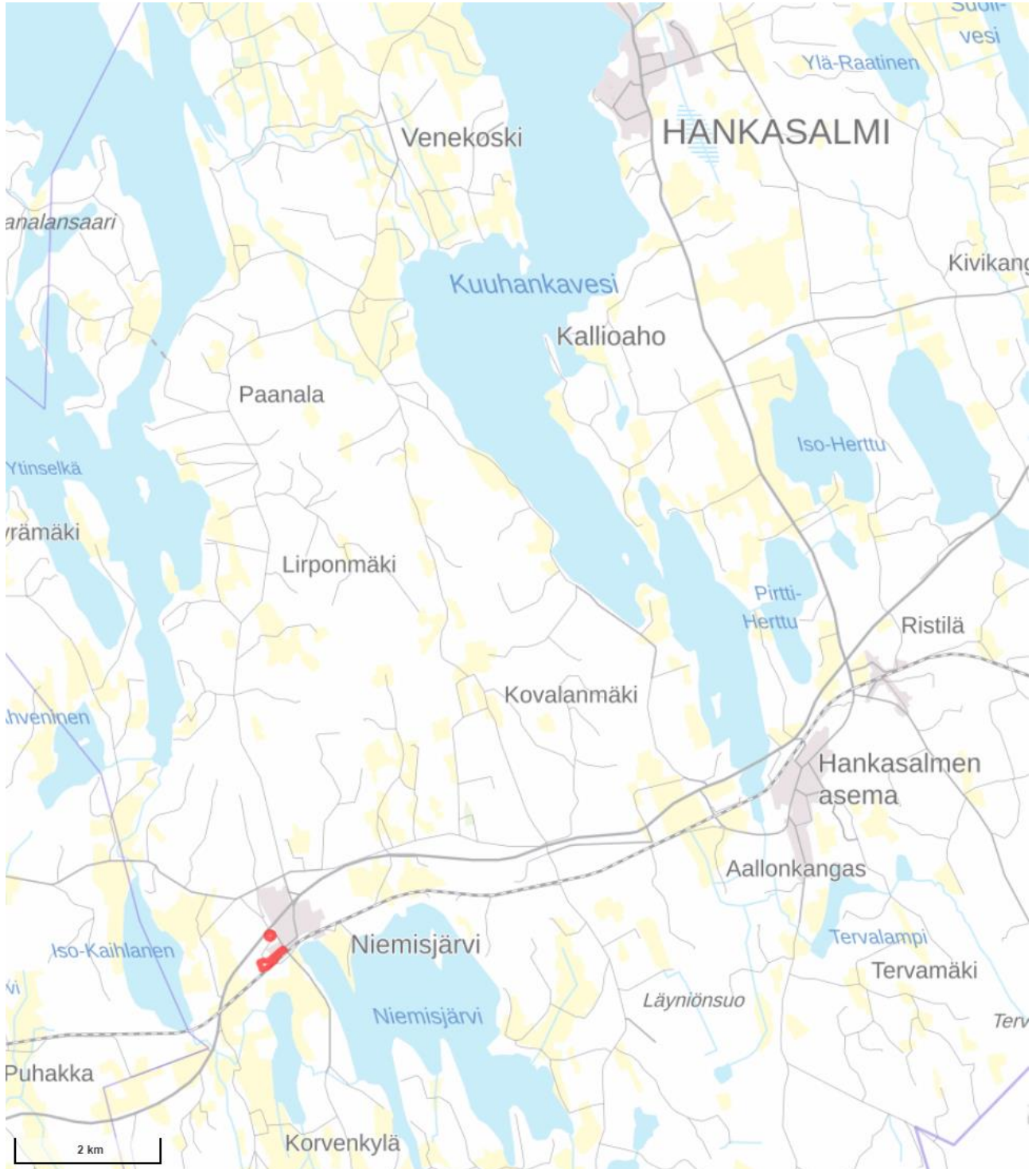
OAS sisältää perustiedot kaavahankkeesta ja sen valmisteluprosessista niin, että osalliset voivat arvioida kaavan merkitystä ja tarvetta osallistua sen valmisteluun. OAS kertoo, mitä on suunnitteilla ja missä, lähtökohdat ja tavoitteet, mitä selvityksiä tehdään ja mitä vaikutuksia arvioidaan, keitä ovat osalliset sekä milloin ja miten suunnitteluun voi vaikuttaa. OAS:ia päivitetään tarvittaessa. Merkittävistä muutoksista tiedotetaan.

Sisällysluettelo

1	Osallistumis- ja arviointisuunnitelma	2
2	Suunnittelualue	3
3	Tarve ja tavoitteet	4
4	Lähtökohtia	4
4.1	Osuuskuntatien alue	6
4.2	Grill Room	8
5	Suunnittelutilanne	9
5.2	Yleiskaava	13
5.3	Voimassa oleva asemakaava	14
5.4	Rakennusjärjestys	15
5.5	Ratasuunnitelma	16
6	Vuorovaikutusmenettelyt	18
6.1	Osallisia	18
6.2	Osallistumismenettelyt, palautteen antaminen	19
6.3	Viranomaisyhteistyö	19
6.1	Tiedotustavat	20
6.2	Palautteen osoittaminen	20
7	Selvitykset	20
7.1	Käytettävissä olevia selvityksiä	20
7.2	Laadittavat erillisselvitykset	21
8	Vaikutusten arviointi	21
8.1	Vaikutusten arviointimenetelmät	21
8.2	Osallistuminen vaikutusten arviointiin	21
9	Aikataulu	22
9.1	Vireilletulo kesä-heinäkuu 2025	22
9.2	Valmisteluvaihe elokuu 2025 – helmikuu 2026	22
9.3	Ehdotusvaihe maaliskuu 2026 – toukokuu 2026	22
9.4	Hyväksyminen ja voimaantulo kesä – elokuu 2026	22
10	Lisätiedot	22

2 SUUNNITTELUALUE

Niemisjärvellä on **kaksi muutosaluetta**. Ensimmäisenä muutoskohteena on **Osuuskuntatie lähialueineen** liit-
tyen Väylänviraston ratasuunnitelmaan. Toisena muutoskohteena on street food ravintola "**Grill Roomin**"
rakennuspaikka. Suunnittelualueiden koko on yhteensä n. 4 ha. Suunnittelualueet tarkentuvat kaavaproses-
sin edetessä.



Kuva 1: Sijainti

3 TARVE JA TAVOITTEET

Kunta edistää Kuntalain 1.2 § mukaisesti asukkaidensa hyvinvointia ja alueensa elinvoimaa sekä järjestää asukkailleen palvelut taloudellisesti, sosiaalisesti ja ympäristöllisesti kestäväällä tavalla. AKL 20 § mukaisesti kunta huolehtii alueidensa käytön suunnittelusta ja maapolitiikan harjoittamisesta.

Osuuskuntatien alueella muutostarve liittyy Väyläviraston **ratasuunnitelmaan**. Asemakaavamuutoksen pää-
tavoitteena on tarkistaa liikennealueiden rajauksia ja tarpeita liittyen radan perusparantamiseen ja taso-
teyksen poistoon. Ratasuunnitelman ja asemakaavan tulee vastata toisiaan. Lisäksi tarkastellaan telemaston
sijoittamista alueelle.

Street food - ravintola "**Grill Roomin**" rakennuspaikalla kaavamuutoksella tarkastellaan **liikennealueen** laa-
juutta sekä kohteen asemakaavan **käyttötarkoituksimerkintää**. Rakennus on lähtötilanteessa osittain liikenne-
alueen puolella, eikä asemakaavamerkintä vastaa nykyistä käyttöä.

4 LÄHTÖKOHTIA



Kuva 2: Vasemmalla topografia, kiinteistörajat, rakennukset ja tiestö. Oikealla peruskarttarasteri (©MML)



Kuva 3: Ortoilmakuva 2022 (MML)

4.1 Osuuskuntatien alue

Suunnittelualue sijaitsee Niemisjärven taajaman lounaisosassa. Alue on lounaisosaltaan pääosin rakentamattomaa metsäaluetta. Osuuskuntatien luoteispuoli on olevaa pientaloaluetta. Itse kaavamuutosalueella ei sijaitse rakennuksia. Kaakossa alue rajautuu rautatiehen. Alueen läheisyydessä koillispuolella on muutamia Niemisjärven entisen aseman vanhoja rakennuksia ja Niemisjärven vanhaa rakennuskantaa.



Kuva 4: Suljettava Pentin tasoristeys



Kuva 5: Osuuskuntatien pohjoisosan bussipysäkki ja ekopiste



Kuva 6: Osuuskuntatien - Ratatien - Valimontien risteys



Kuva 7: Ratatie pohjoiseen



Kuva 8: Rata nykyisen tasoliittymän kohdalta



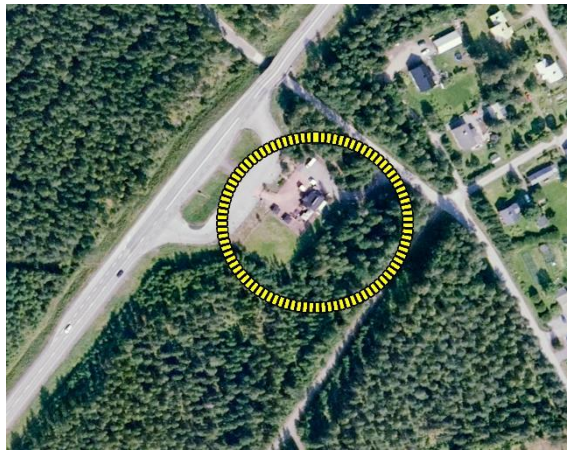
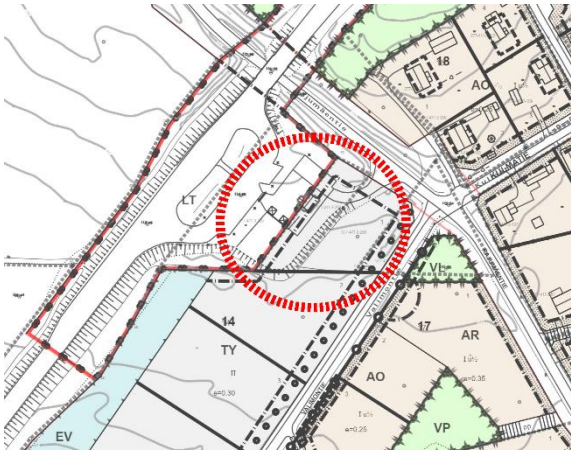
Kuva 9: Osuuskuntatie suunnittelualueen pohjoisosassa



Kuva 10: Osuuskuntatien varren rakennuksia

4.2 Grill Room

Toisena Niemisjärven muutoskohteena on street food -ravintola "Grill Roomin¹" rakennuspaikka. Kaavamuutoksella tarkastellaan liikennealueen laajuutta sekä kohteen asemakaavan käyttötarkoituseritystä. 500 metriä Kuopion suuntaan on valtatie eritasoliittymä.



Grill Room on valittu kahdesti Suomen parhaaksi hampurilaisravintolaksi Burger Lovers -yhteisön ja Pepsin järjestämässä äänestyksessä, sekä 2024 että 2025.



Kuva 11: Oikealla Grill Roomin liittymä Rajumäentieltä



Kuva 12: Grill Roomin liittymä valtatieltä

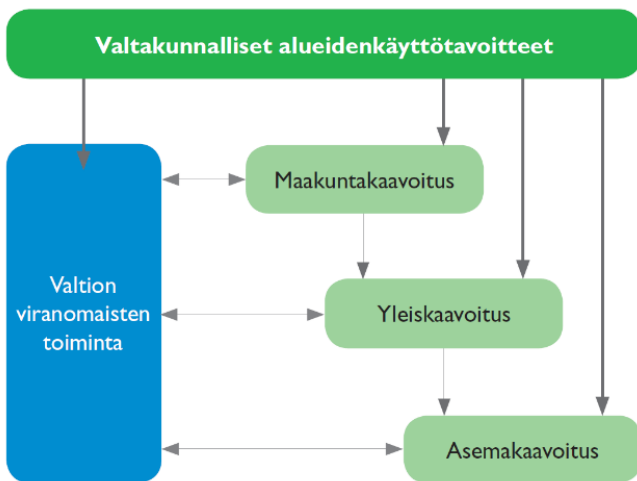
¹ <https://www.sttinfo.fi/tiedote/70304597/suomen-paras-hampurilaisravintola-on-grill-room-hankasalmi?publisherId=25175169&lang=fi>

5 SUUNNITTELUTILANNE

5.1.1 Kaavahierarkia

Maankäytön suunnittelua säätelee Alueidenkäyttölaki (AKL). AKL:n mukainen alueidenkäytön suunnittelujärjestelmän runko on seuraava:

- Valtioneuvosto hyväksyy alueiden käyttöä ja aluerakennetta koskevat valtakunnalliset alueidenkäyttötavoitteet
- Maakuntakaava on *maakunnan* yleispiirteinen suunnitelma
- Yleiskaavoilla esitetään *kunnan* alueidenkäytön pääpiirteet
- Asemakaavoilla ratkaistaan kunnan *osa-alueiden* käyttö ja rakentaminen. Asemakaavan käsitellessä pääasiassa loma-asutusta ranta-alueella on kyse *ranta-asemakaavasta*.



Kuva 13: Kaavahierarkia

Kaavojen sisältö tarkentuu ylhäältä alaspäin. Kullakin alueella tarkin oleva kaavataso ratkaisee. Ylempi kaavataso ohjaa alemman laatimista ja muuttamista.

5.1.2 Valtakunnalliset alueidenkäyttötavoitteet

Valtakunnalliset alueidenkäyttötavoitteet (VAT) on otettava huomioon ja niiden toteuttamista on edistettävä maakunnan suunnittelussa, kuntien kaavoituksessa ja valtion viranomaisten toiminnassa. Uudet valtioneuvoston hyväksymät valtakunnalliset alueidenkäyttötavoitteet astuivat voimaan 1.4.2018. Valtakunnalliset alueidenkäyttötavoitteet käsittelevät seuraavia kokonaisuuksia:

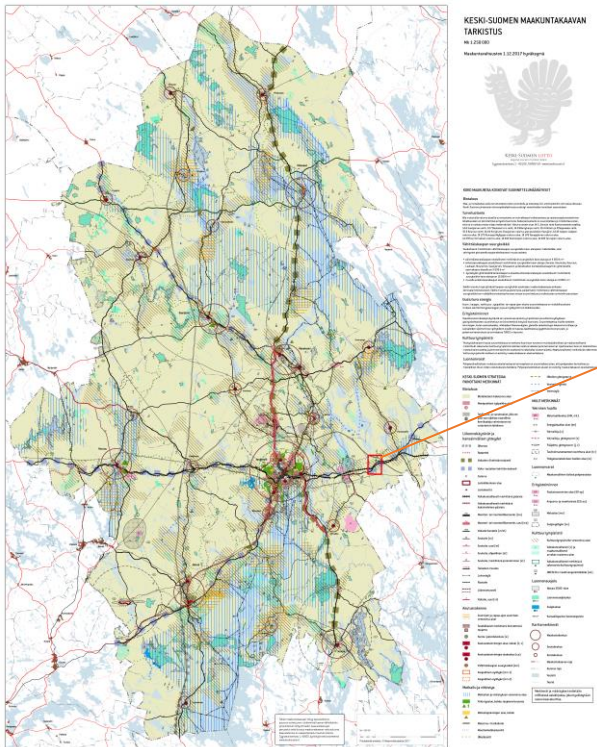
- Toimivat yhdyskunnat ja kestävä liikkuminen
- Tehokas liikennejärjestelmä
- Terveellinen ja turvallinen elinympäristö
- Elinvoimainen luonto- ja kulttuuriympäristö sekä luonnonvarat
- Uusiutumiskykyinen energiahuolto

Lisätietoja valtakunnallisista alueidenkäyttötavoitteista löytyy ympäristöministeriön kotisivuilta: www.ymparisto.fi/vat.

5.1.3 Voimassa oleva maakuntakaava

Alueella ovat voimassa **Keski-Suomen maakuntakaava (lainvoima 2020)** ja sitä *seudullisesti merkittävän tuulivoiman tuotannon, liikenteen sekä hyvinvoinnin aluerakenteen osalta* muuttanut ja täydentänyt **maakuntakaava 2040**.

Maakuntakaava 2040 hyväksyttiin Keski-Suomen maakuntavaltuustossa 8.12.2023. Maakuntahallitus päätti 23.2.2024 määrätä maakuntakaavan tulemaan voimaan MRL 201 §:n nojalla ennen kuin se on saanut lainvoiman. Keski-Suomen maakuntakaava 2040 on ollut lainvoimainen 1.10.2025 alkaen.



Kuva 14: Ote Keski-Suomen maakuntakaavasta

Voimassa olevan maakuntakaavan merkinnät:

- Alue ovat valtatie (st, musta paksu viiva) ja rautatien välissä
- Alue on Biotalouteen tukeutuvaa aluetta (vihreä taustaväri)
- Alueen eteläpuolella on Natura- ja luonnonsuojelualue
- Alue kuuluu Kulttuuriympäristön vetovoima-alueelle (ruskea poikkiviivoitus)
- Alue sijoittuu valta-/rautatien kehittämisakselille

Valtatie/kantatie (vt/kt) vt/kt



Valtateinä osoitetaan valtakunnallista ja maakuntien välistä pitkämatkaista liikennettä välittäviä maanteitä. Kantateinä osoitetaan valtateitä täydentäviä, maakuntia palvelevia maanteitä, jotka yhdistävät kaupunkitasoisia keskuksia tärkeimpiin liikennesuuntiin. Alueella on voimassa MRL 33 §:n mukainen ehdollinen rakentamisrajoitus.

Suunnittelumääräys: Valta- ja kantateitä tulee kehittää käyttäjälähtöiseen palvelutasojatteluun perustuen siten, että varmistetaan etenkin pitkämatkaisen liikenteen sujuvuus ja turvallisuus. Valtatietä 4 kehitettäessä tulee ottaa huomioon EU:n TEN-T-ydinliikenneverkolle asetut vaatimukset.

Teillä tulee varautua kevytväyläjärjestelyihin taajamien ja kylämäisen asutuksen kohdalla sekä linjausmuutoksiin, eritasoliittymiin, rinnakkaistie- ja liittymäjärjestelyihin sekä lisäkaistoihin/ohituskaistoihin, jotka täsmentyvät tarkemman suunnittelun yhteydessä.

Rautatie



Merkinnällä osoitetaan rautatie. Alueella on voimassa MRL 33 §:n mukainen ehdollinen rakentamisrajoitus.

Biotalousalueen tukeutuva alue



Merkinnällä osoitetaan pääasiassa maa- ja metsätaloustuotantoon tarkoitettuja alueita.

Suunnittelumääräys: Alueen suunnittelussa varmistetaan maa- ja metsätalouden ja muiden maaseutuelinkeinojen toiminta- ja kehittämisedellytykset sekä turvataan hyvien ja yhtenäisten metsä- ja peltoalueiden säilyminen maaseutuelinkeinojen käytössä.

Natura 2000 -alue



Merkinnällä osoitetaan Natura 2000 -verkostoon kuuluva alue.

Luonnonsuojelualue



Merkinnällä osoitetaan luonnonsuojelulain nojalla suojeltu tai suojeltavaksi tarkoitettu alue. Alueella on voimassa MRL 33 §:n mukainen ehdollinen rakentamisrajoitus.

Suojelumääräys: Alueella ei saa ryhtyä sellaisiin toimenpiteisiin, jotka saattavat vaarantaa alueen suojelualueita. Suojelumääräys on voimassa, kunnes suojelualue varsinaisesti perustetaan.

Naturaan tai suojeluohjelmiin kuulumattomat alueet on eritelty alueluettelossa ja niiden toteutus perustuu vapaaehtoisuuteen.

Kulttuuriympäristön vetovoima-alue



Merkinnällä osoitetaan maakunnan kulttuuriympäristön monimuotoiset aluekeskittymät.

Suunnittelumääräys: Alueen kehittämisessä tulee hyödyntää kulttuuriympäristön monimuotoisuutta. Alueidenkäytön suunnittelulla edistetään kulttuuriympäristöjen kestävästä käytöstä ja hoitoa. Alueilla metsien hoito ja käyttö perustuu voimassa olevaan metsälainsäädäntöön.

Ulkoilureitti



Merkinnällä osoitetaan Keski-Suomen maakuntaura ja eräitä muita sitä tukevia ulkoilureittejä ohjeellisina.

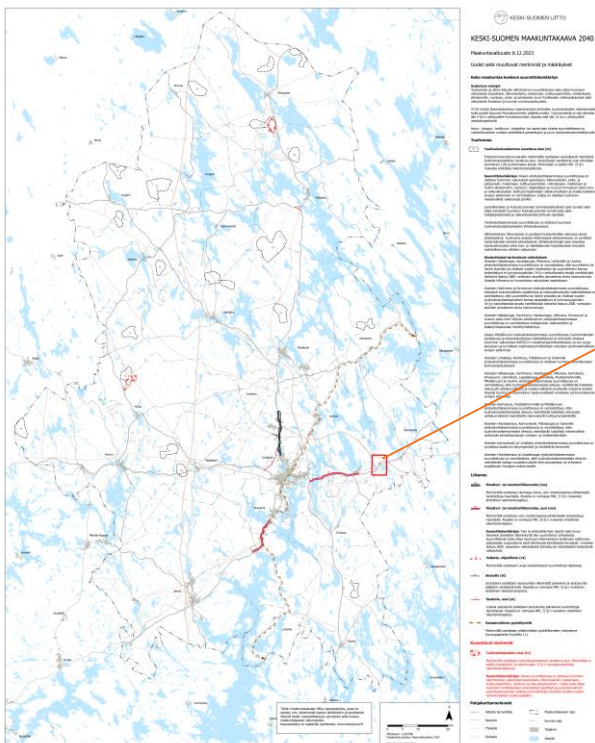
Valta-/rautatien kehittämisakseli



Merkinnällä osoitetaan Keski-Suomen Strategiassa määritelty toiminnallisesti merkittävä liikennekäytävä.

Suunnittelumääräys: Alueidenkäytön suunnittelussa kehittämisakselilla tulee kiinnittää huomiota pitkämatkaisen liikenteen sujuvuuteen ja turvallisuuteen sekä liikenteen ja matkailun palveluihin ja yritystoiminnan edistämiseen. Väylien kehittämisen tulee perustua matkojen ja kuljetusten käyttäjälähtöiseen palvelutasoajatteluun. Kehittämisakselit ovat myös joukkoliikenteen laatuksikäytäviä, joiden liityntäyhteyksiä ja -pysäköintä tulee kehittää.

Maakuntakaava 2040:ssä ei ole merkintöjä suunnittelukohteeseen liittyen.



Kuva 15: Ote Keski-Suomen maakuntakaava 2040:stä

Maakuntakaavoissa on annettu koko maakuntaa koskevia suunnittelumääräyksiä, koskien

- Biotaloutta (2020)
- Turvetuotantoa (2020)
- Vähittäiskaupan suuryksiköitä (2020)
- Uusiutuvaa energiaa (2040)
- Erityistoimintoja (2020)
- Kulttuuriympäristöä (2020)
- Luonnonvaroja (2020)

Näistä suunnitteluhanketta koskevat mm.

Kulttuuriympäristö (Maakuntakaava 2020)

Yksityiskohtaisemmassa suunnittelussa on otettava huomioon tunnetut muinaisjäännökset ja maakunnallisesti merkittävät rakennetun kulttuuriympäristön kohteet sekä arvokkaat perinnemaisemat. Ajantasainen tieto on tarkistettava museoviranomaiselta ja perinnemaisemien osalta toimivaltaiselta viranomaiselta. Maakunnallisesti merkittävät rakennetun kulttuuriympäristön kohteet on esitetty maakuntakaavan alueluettelossa.

Uusiutuva energia (Maakuntakaava 2040)

[---]

Asuin-, kauppa-, teollisuus-, työpaikka- tai vapaa-ajan alueita suunniteltaessa on mahdollisuuksien mukaan selvitettävä geoenergian ja puun hyödyntämismahdollisuudet.

5.2 Yleiskaava

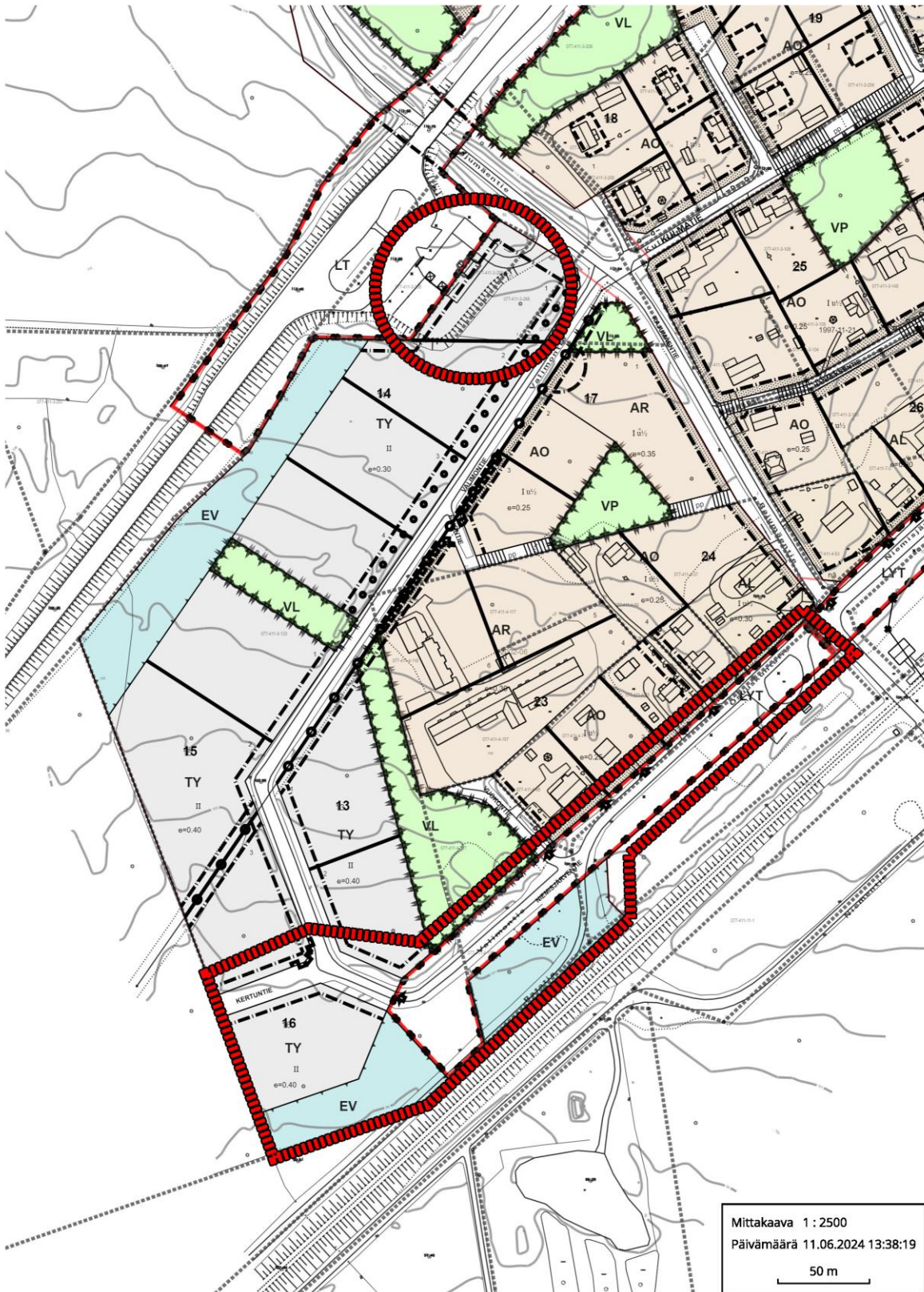
Alueella ei ole yleiskaavaa. Koska alueella ei ole voimassa oikeusvaikutteista yleiskaavaa, on asemakaavan muutoksen laadinnassa otettava soveltuvin osin huomioon seuraavat yleiskaavan sisältövaatimukset (AKL 39):

- Yhdyskuntarakenteen toimivuus, taloudellisuus ja ekologinen kestävyys
- Olemassa olevan yhdyskuntarakenteen hyväksikäyttö
- Asumisen tarpeet ja palveluiden saatavuus
- Mahdollisuudet liikenteen, erityisesti joukkoliikenteen ja kevyen liikenteen, sekä energia-, vesi- ja jätehuollon tarkoituksenmukaiseen järjestämiseen ympäristön, luonnonvarojen ja talouden kannalta kestäväällä tavalla
- Mahdollisuudet turvalliseen, terveelliseen ja eri väestöryhmien kannalta tasapainoiseen elinympäristöön
- Kunnan elinkeinoelämän toimintaedellytykset
- Ympäristöhaittojen vähentäminen
- Rakennetun ympäristön, maiseman ja luonnonarvojen vaaliminen
- Virkistykseen soveltuvien alueiden riittävyys

Nämä seikat on selvitettävä ja otettava huomioon siinä määrin kuin laadittavan asemakaavan ohjaustavoite ja tarkkuus sitä edellyttävät. Lisäksi on huolehdittava, ettei asemakaava aiheuta maanomistajalle tai muulle oikeuden haltijalle kohtuutonta haittaa.

5.3 Voimassa oleva asemakaava

Alueella on voimassa oleva asemakaava. Radan varren alueella asemakaavassa on katualueita, liikennealuetta (LYT), suojaviheraluetta (EV) ja ympäristöhäiriötä tuottamattomia teollisuusalueita (TY). Asemakaavaa on jo aiemmin muutettu ratasuunnitelman takia tasoristeyksen siirtämiseksi.



Kuva 16: Ote ajantasa-asemakaavasta, suunnittelualueet rajattu punaisella

5.4 Rakennusjärjestys

Rakennusjärjestys on kuntakohtainen määräyskokoelma, joka ohjaa rakentamista paikalliset olosuhteet ja tavoitteet huomioon ottaen. Rakennusjärjestyksen määräysten tulee olla yhdenmukaisia kunnan kaavojen, Suomen rakentamismääräyskokoelman ja valtakunnallisten alueidenkäyttötavoitteiden kanssa. Kunnan rakennusvalvonta käyttää rakennusjärjestystä arvioidessaan lupahakemuksia ja ohjatessaan rakentamista.

Hankasalmen kunnan voimassa oleva rakennusjärjestys vuodelta 2002 on uudistettava vuoden 2025 alusta voimaan astuneen Rakentamislain 28 §:n mukaisesti Rakentamislain mukaiseksi. Uuden Rakentamislain mukaisen rakennusjärjestyksen tulee olla voimassa 1.1.2027 mennessä (RakL 28 §).



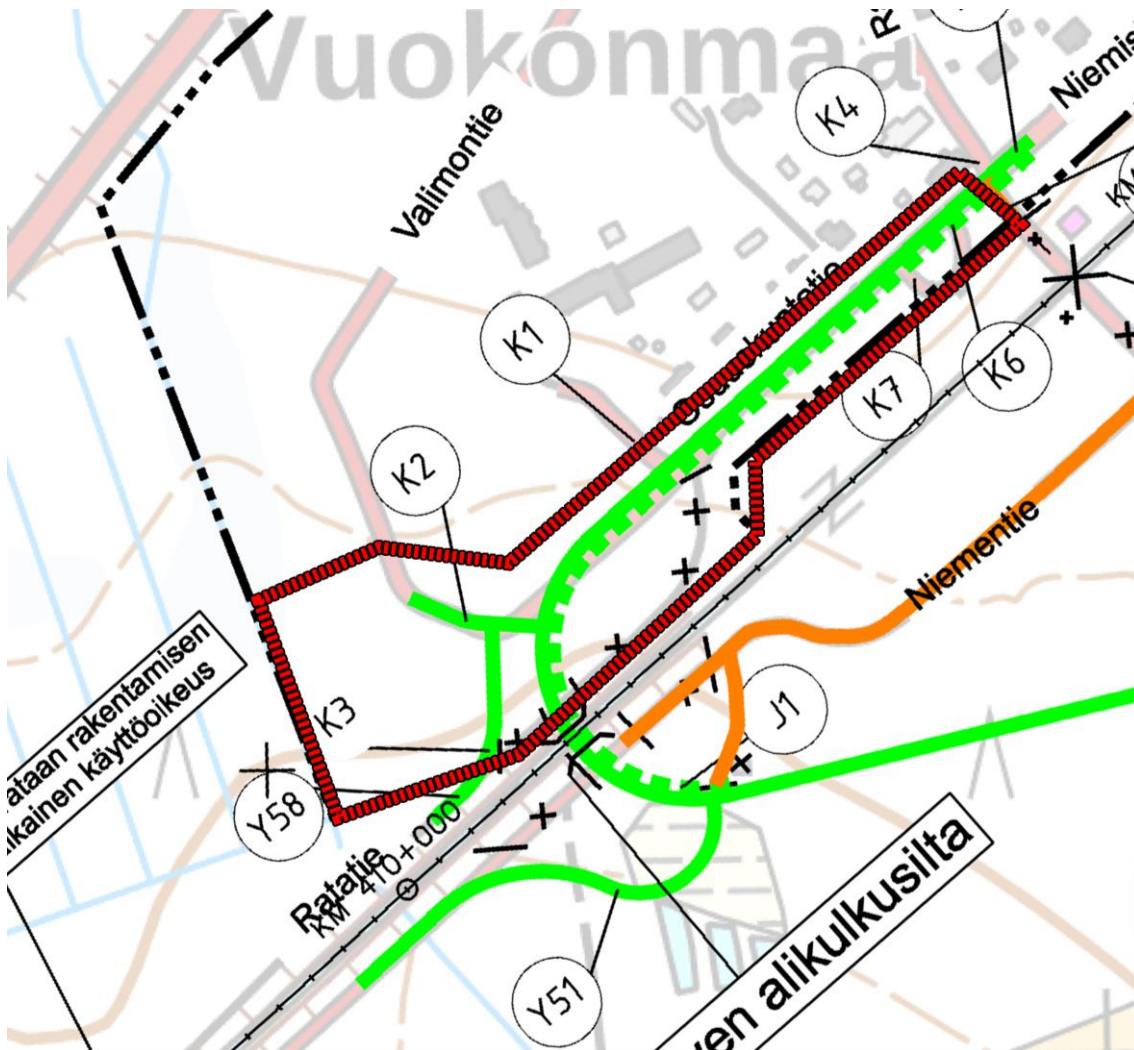
Kuva 17: Niemisjärveä

5.5 Ratasuunnitelma

Ratasuunnitelmassa on kyse **Jyväskylä–Pieksämäki-rataosuuden perusparannuksesta² ja erityisesti liikenneturvallisuuden parantamisesta tasoristeyksiä poistamalla.**

- **Hankkeen laajuus ja tavoite:** Hankkeessa perusparannetaan Jyväskylän ja Pieksämäen välinen noin 80 kilometriä pitkä yksiraiteinen rataosuus. Pää tavoitteena on **parantaa liikenneturvallisuutta poistamalla olemassa olevia tasoristeyksiä.**
- **Perusparannustoimenpiteet:**
 - **Päälyysrakenteen uusiminen:** Koko rataosuudelta uusitaan raidesepeli, ratapölkkyt ja kiskot.
 - **Infran korjaukset:** Korjauksia tehdään myös turvalaitteisiin, sähköratalaitteisiin ja siltoihin. Lisäksi rataosan rumpuja kunnostetaan ja pehmeikköjen vaatimia korjaustoimenpiteitä tehdään.
- **Tasoristeysten poistaminen ja korvaavat yhteydet:**
 - Tasoristeykset poistetaan liikenneturvallisuuden parantamiseksi ja korvataan **tieyhteyksillä, alikulkusilloilla tai ylikulkusilloilla.**
 - Hankealue on jaettu kolmeen ratasuunnitelmaan: Jyväskylä ja Laukaa, Hankasalmi ja Pieksämäki.
 - **Hankasalmen alueella Pertin tasoristeys (Palosenmäentie, km 410+419) poistetaan. Sen korvaamiseksi maantie M2 siirretään noin 400 metriä lounaaseen ja se alittaa radan uudella alikulkusillalla. Tämä ratkaisu on pääosin nykyisen Niemisjärven asemakaavan mukainen, ja sen tarkoituksena on varmistaa turvallinen kulkuyhteys jalankulkijoille ja pyöräilijöille alikulun kautta. Alikulun kohdalle saattaa tulla pumppaamo.**
 - Radan ympäristöä aidataan Niemisjärven kylän kohdalla, jotta rataa ei ylitettäisi epävirallisista paikoista.
- **Suunnitteluprosessi ja vuorovaikutus:**
 - Väylävirasto vastaa valtion liikenneväylien suunnittelusta, rakentamisesta ja kunnossapidosta.
 - Ratasuunnitelmassa määritellään tarkasti rakentamisen paikka ja tarvittava tila, mahdolliset lunastettavat alueet sekä rautatien vaikutukset luontoon, meluun, tärinään, pohjaveteen, rakennuksiin ja ihmisiin. Suunnitelmassa vastataan myös haitallisten vaikutusten poistamiseen tai vähentämiseen ja rakentamisen kustannuksiin.
 - Suunnittelu etenee eri vaiheissa, jotka sisältävät yleissuunnitelman, tie-/ratasuunnitelman ja rakentamissuunnitelman. Prosessi on lakisäätäinen ja siihen kuuluu kansalaisten ja sidosryhmien osallistuminen ja palautteen anto. Suunnitelmaluonnoksista on voinut antaa mielipiteitä esimerkiksi Väyläviraston verkkosivujen kautta.
 - Rautatien suoja-alue (30 metriä uloimman raiteen keskilinjasta) on voimassa jo ilman suunnitelmaa, ja sillä on rajoituksia rakentamiselle ja kasvillisuudelle turvallisuuden takaamiseksi.
 - Lunastukset ja korvaukset käsitellään ratatoimituksessa Maanmittauslaitoksen toimesta hyväksytyin ratasuunnitelman perusteella.
- **Huoltotiet ja muut vaikutukset:** Hankkeeseen sisältyy uusien huoltoteiden rakentamista, jotka sijaitsevat pääosin rautatiealueella, mutta osittain myös yksityisten maanomistajien mailla. Melu- ja tärinälaskentoja on tehty, mutta toimenpiteitä niiden torjumiseksi ei tällä hetkellä sisälly hankkeeseen. Myös laskuoja-alueita tarvitaan radan kuivatuksen varmistamiseksi.

² <https://www.vayliensuunnittelu.fi/suunnitelma/1.2.246.578.5.1.2445189123.502897913/suunnittelu>



Kuva 18: Ote ratasuunnitelmasta³



Kuva 19: Kuvakaappaus ratasuunnitelmaa havainnollistavasta 3d-mallista (tähän kaavamuutokseen liittyvä Pertin tasoristeys).

³ <https://www.vayliensuunnittelu.fi/suunnitelma/1.2.246.578.5.1.2445189123.502897913/suunnittelu>

Kuntastrategia ja liikkumishjelma

Hankasalmen kuntastrategia "Hyvän arjen Hankasalmi 2022–2025" pyrkii edistämään hyvää elinympäristöä ja hyvinvointia.

"Hankasalmi liikkuu – kunnan liikkumishjelma 2023–2028" tarkoittaa strategisia tavoitteita edistämällä asukkaiden terveyttä, hyvinvointia, aktiivisuutta ja viihtyvyyttä sekä kunnan elinvoimaa.

6 VUOROVAIKUTUSMENETTELYT

Kaavoitusmenettely tulee järjestää ja suunnittelun lähtökohdista, tavoitteista ja mahdollisista vaihtoehdoista kaavaa valmisteltaessa tiedottaa niin, että alueen maanomistajilla ja niillä, joiden asumiseen, työntekoon tai muihin oloihin kaava saattaa huomattavasti vaikuttaa, sekä viranomaisilla ja yhteisöillä, joiden toimialaa suunnittelussa käsitellään (*osallinen*), on mahdollisuus osallistua kaavan valmisteluun, arvioida kaavoituksen vaikutuksia ja lausua kirjallisesti tai suullisesti mielipiteensä asiasta (AKL 62 §).

6.1 Osallisia

Maanomistajat ja asukkaat

- Kaava-alueeseen rajoittuvan alueen maanomistajat ja asukkaat
- Kaavan vaikutusalueen asukkaat
- Kaava-alueen vaikutusalueen yritysten, laitosten työntekijät ja käyttäjät sekä yritykset, elinkeinonharjoittajat ja maanviljelijät

Viranomaiset

- Lupa- ja valvontavirasto
- Keski-Suomen elinvoimakeskus (liikennejärjestelmä ja maantiet)
- Keski-Suomen liitto
- Keski-Suomen museo
- Keski-Suomen hyvinvointialue
- Liikenne- ja viestintävirasto Traficom
- Väylävirasto
- Hankasalmen kunta

Yritykset, yhteisöt, yhdistykset ja järjestöt, joiden toimialaa suunnittelussa käsitellään

- Asukasyhdistykset ja kylätoimikunnat
 - Niemisjärven kylätoimikunta
 - Hankasalmen Kotiseutuyhdistys
- Grill Room
- Laajakaistayhtiöt
- Sähköyhtiöt
- Muut paikallisella tasolla toimivat yhteisöt
- Maakunnan tasolla toimivat yhteisöt

Edellä esitetty luettelo ei ole tyhjentävä. Kaavan osallisia ovat kaikki ne tahot, joilla on (AKL) 62 §:n perusteella oikeus osallistua kaavan valmisteluun. Myös muut kuin tässä luettelossa nimetyt tahot voivat olla osallisia, mikäli kaavalla on vaikutuksia heidän oloihinsa tai toimintaansa.

Osallisilla on oikeus ottaa osaa kaavan valmisteluun, arvioida sen vaikutuksia ja lausua kaavasta mielipiteensä. Osallisten kesken järjestetään tarvittaessa neuvotteluja.

6.2 Osallistumismenettelyt, palautteen antaminen

6.2.1 Vireille tulo

AKL 63.3: *Kaavoituksen vireilletulosta tulee ilmoittaa siten, että osallisilla on mahdollisuus saada tietoja kaavoituksen lähtökohdista, suunnitellusta aikataulusta sekä osallistumis- ja arviointimenettelystä. Ilmoittaminen järjestetään kaavan tarkoituksen ja merkityksen kannalta sopivalla tavalla. Ilmoittaminen voi tapahtua myös kaavoituskatsauksesta tiedottamisen yhteydessä. Vireilletulosta tiedottamisesta säädetään tarkemmin valtioneuvoston asetuksella.*

Asemakaavan muutosten vireilletulosta ilmoittamisen yhteydessä on asetettu nähtäville OAS. OAS:ia voi nähtävillä olon aikana kommentoida kirjallisesti. OAS:ia on päivitetty valmisteluvaiheen kuulemisen yhteydessä.

6.2.2 Valmisteluvaiheen kuuleminen

AKL 62 §:ssä tarkoitettu tilaisuuden varaaminen osallisille mielipiteensä esittämiseen kaavaa valmisteltaessa voidaan tehdä asettamalla valmisteluaineisto nähtäville ja varaamalla tilaisuus esittää mielipide määräajassa kirjallisesti tai suullisesti taikka erityisessä kaavaa koskevassa tilaisuudessa taikka muulla sopivaksi katsottavalla tavalla. Tässä yhteydessä voivat mielipiteensä esittää myös muut kunnan jäsenet (MRA 30).

Kaavan valmisteluaineisto asetetaan nähtäville 14 päivän ajaksi, jolloin osallisilla ja kunnan jäsenillä on mahdollisuus esittää siitä kirjallisia **mielipiteitä** (AKL 62 §, MRA 30 §). Mielipiteet osoitetaan kunnalle.

6.2.3 Ehdotusvaihe

Kaavaehdotusaineisto; kaavakartta ja kavaselostus liitteineen, asetetaan nähtäville vähintään 30 vrk:n ajaksi. Kaavaehdotuksesta osallinen voi jättää kunnalle nähtävilläolon aikana kirjallisen **muistutuksen**.

Mikäli haluaa henkilökohtaisen tiedotteen kaavojen hyväksymisestä, tulee siitä mainita muistutuksen yhteydessä. Niille muistutuksen tehneille, jotka ovat samalla ilmoittaneet osoitteensa, laaditaan kirjallinen perusteltu **vastine**.

6.2.4 Hyväksymisvaihe

Kaavan hyväksymisestä päättää kunnanvaltuusto. Siitä, kun kaavan hyväksymisestä koskeva päätös on tullut osallisten tietoon (erillinen kuulutus / valtuuston muistion julkaisu), alkaa kuukauden valitusaika. Niille, jotka ovat sitä pyytäneet, ilmoitetaan kaavan hyväksymisestä erikseen.

Ilman valituksia kaava tulee voimaan valitusajan päätyttyä kuulutuksella.

6.2.5 Valitus kaavan hyväksymisestä

Kaavan hyväksymistä koskevasta kunnanvaltuuston päätöksestä voi valitusaikana jättää valituksen⁴ alueelliselle hallinto-oikeudelle.

6.3 Viranomaisyhteistyö

AKL 66.2 mukaan *Valmisteltaessa [---] kaavaa, joka koskee vaikutuksiltaan valtakunnallisia tai merkittäviä maakunnallisia asioita tai joka on valtion viranomaisen toteuttamisvelvollisuuden kannalta tärkeä, kunnan on oltava yhteydessä elinkeino-, liikenne- ja ympäristökeskukseen. Elinkeino-, liikenne- ja ympäristökeskuksen ja kunnan kesken on järjestettävä neuvottelu tällaisen kaavan laadintaan liittyvien valtakunnallisten, maakunnallisten ja muiden keskeisten tavoitteiden toteuttamiseksi.*

Kaavahankkeen ei arvioida koskevan valtakunnallisia tai merkittäviä maakunnallisia tavoitteita eikä liittyvän valtion viranomaisen toteuttamisvelvollisuuden kannalta keskeisiin kysymyksiin, joten viranomaisneuvottelun järjestäminen ei ole tarpeen. **OAS lähetetään asianosaisille viranomaisille tiedoksi ja tarvittaessa kommentoitavaksi.**

Osallisilta viranomaisilta pyydetään **valmisteluaineistosta ja kaavaehdotuksesta lausunnot**. Lausuntoihin annetaan kirjalliset vastineet kaavaselostuksessa tai selostuksen liitteeksi laadittavassa vastineraportissa.

⁴ <https://www.kuntaliitto.fi/laki/muutoksenhaku/hallintovalitus>

Neuvottelut

Koska ravintola sijaitsee liikenteellisesti haasteellisessa paikassa, tehdään suunnittelu tiiviissä yhteistyössä erityisesti Keski-Suomen elinvoimakeskusten kanssa.

Prosessin aikana voidaan pitää tarvittaessa viranomaisten kanssa työneuvotteluja. Viranomaisneuvottelu järjestetään tarvittaessa sen jälkeen, kun kaavaehdotus on ollut julkisesti nähtävänä ja sitä koskevat mielipiteet ja lausunnot on saatu.

6.1 Tiedotustavat

Kaavoituksen vaiheista tiedotetaan Hankasalmen Sanomat – lehdessä sekä kunnan nettisivuilla.

Vieraspaikkakuntalaisia maanomistajia tiedotetaan henkilökohtaisesti kirjeitse viimeistään ennen kaavaehdotuksen nähtävillä panoa. Kirjeet lähetetään viikkoa ennen nähtävillä olon alkua.

Osallinen voi olla yhteydessä kaavan laatijaan ja kunnan virkamiehiin kaavaan liittyvissä asioissa koko kaavaprosessin ajan. Yhteystiedot ovat sivulla 22. Kaavaselostukseen kirjataan yhteenvedot kaavoituksen eri vaiheissa esitetyistä mielipiteistä.

6.2 Palautteen osoittaminen

Kommentit, mielipiteet ja muistutukset osoitetaan Hankasalmen kunnalle osoitteella Hankasalmen kunta, Keskustie 41, 41520 HANKASALMI tai sähköpostilla hankasalmi@hankasalmi.fi.

Kaava-asiakirjat pidetään nähtävillä kunnanvirastolla ja kunnan internetsivuilla.

7 SELVITYKSET

AKL 9: Kaavan tulee perustua kaavan merkittävät vaikutukset arvioivaan suunnitteluun ja sen edellyttämiin tutkimuksiin ja selvityksiin. Kaavan vaikutuksia selvitettäessä otetaan huomioon kaavan tehtävä ja tarkoitus.

Kaavaa laadittaessa on tarpeellisessa määrin selvitettävä suunnitelman ja tarkasteltavien vaihtoehtojen toteuttamisen ympäristövaikutukset, mukaan lukien yhdyskuntataloudelliset, sosiaaliset, kulttuuriset ja muut vaikutukset. Selvitykset on tehtävä koko siltä alueelta, jolla kaavalla voidaan arvioida olevan olennaisia vaikutuksia.

7.1 Käytettävissä olevia selvityksiä

Kaavan laadinnassa hyödynnetään aiempia ja erityisesti alueen asemakaavojen ja ratasuunnittelun yhteydessä tehtyjä selvityksiä ja inventointeja.

- **Rakennuskannan täydennysinventointi (Keski-Suomen museo 2009).** Keski-Suomen museo teki tämän inventoinnin keväällä 2009 täydentäen edellistä vuodelta 1980. Kerätty tieto kirjattiin KIOSKI-tietokannan lomakkeille.

Muita lähtötietoja ja olemassa olevia suunnitelmia, jotka olivat mm. yleiskaavoituksen 2012 pohjana:

- Hankasalmen kulttuuriympäristöohjelma (Hjelt–Husso 1997)
- Museoviraston muinaisjäännösrekisteri (2009)
- Hankasalmen vesihuollon kehittämissuunnitelma (2004).
- Keski-Suomen ELY-keskuksen MATTI-tietokanta
- Numeerinen pohjakartta
- Keski-Suomen maakuntakaavat
- Keski-Suomen maakuntasuunnitelma
- Maakuntaohjelma
- Olemassa olevat ja vireillä olevat asemakaavat.

7.2 Laadittavat erillisselvitykset

Kaavan laatimisen tueksi laaditaan **kesäkuussa 2025 luontoselvitys**, jonka tavoitteena on tunnistaa alueen merkittävät luontoarvot ja huomioida ne suunnittelussa.

Muiden vaikutusten – kuten liikenteen, sosiaalisten olosuhteiden, palveluiden ja teknisen huollon – arviointi perustuu kaavan laatijan tekemään tarkasteluun, jota ohjaavat olemassa oleva tausta-aineisto, kunnan asiantuntijatieto ja viranomaisyhteistyö. Tarvittaessa hyödynnetään myös viranomaisten ja asiantuntijoiden kannanottoja.

Mikäli kaavaprosessin aikana ilmenee seikkoja, jotka edellyttävät tarkempaa arviointia, voidaan selvityksiä täydentää työn edetessä tai pyytää erillisiä asiantuntijalausuntoja.

8 VAIKUTUSTEN ARVIOINTI

Vaikutusten arvioinnin tarkoituksena on ennakkoon arvioida kaavan toteuttamisen merkittävät vaikutukset tehtäessä kaavaa koskevia ratkaisuja. Vaikutusten arvioinnissa lähtökohtana on kaavan toteuttamisen vaikutusten vertailu nykytilaan.

Kaavoissa arvioitavia vaikutuksia ovat (AKL & RakL):

1. Ympäristövaikutukset

- Luonnon monimuotoisuus ja luonnonarvot
- Ympäristöhäiriöiden ja -haittojen ehkäisy
- Luonnonvarojen kestävä käyttö, hulevesien hallinta

2. Sosiaaliset ja kulttuuriset vaikutukset

- Terveellinen, turvallinen ja esteetön ympäristö
- Maisema- ja kulttuuriarvojen säilyminen
- Palvelujen saavutettavuus ja virkistysalueet
- Osallistumismahdollisuudet ja maanomistajien oikeudet

3. Taloudelliset vaikutukset

- Yhdyskuntarakenteen ja liikenteen toimivuus
- Elinkeinoelämän ja asumisen edellytykset
- Rakentamisen kustannukset ja hyödyt

4. Turvallisuus ja huoltovarmuus

- Maanpuolustuksen, väestönsuojelun ja logistiikan tarpeet

5. Ilmastovaikutukset ja kiertotalous

- Rakennusten vähähiilisyys ja elinkaariajattelu
- Rakennusmateriaalien uudelleenkäyttö ja muuntojoustavuus

8.1 Vaikutusten arviointimenetelmät

Vaikutusten selvittäminen perustuu alueesta käytettävissä oleviin tietoihin, alueella suoritettaviin maastokäynteihin, aluetta koskeviin selvityksiin ja suunnitelmiin, osallisilta saataviin lähtötietoihin, lausuntoihin ja huomautuksiin sekä laadittavien suunnitelmien ympäristöä muuttavien ominaisuuksien analysointiin.

8.2 Osallistuminen vaikutusten arviointiin

Osalliset voivat myös arvioida kaavan vaikutuksia.

9 AIKATAULU

9.1 Vireilletulo

kesä-heinäkuu 2025

- Vireille tulon kuulutus, OAS
- OAS tiedoksi viranomaisille
- Luontaselvitys

9.2 Valmisteluvaihe

elokuu 2025 – helmikuu 2026

- Kaavan valmistelu ja valmisteluvaiheen kuuleminen

9.3 Ehdotusvaihe

huhtikuu 2026 – toukokuu 2026

- Vastineet mielipiteisiin ja lausuntoihin
- Kaavaehdotuksen valmistelu
- Vieraspakkakuntalaisten tiedottaminen
- Lausuntopyynnöt viranomaisille
- Kaavaehdotuksen nähtävilläolo

9.4 Hyväksyminen ja voimaantulo

kesä – elokuu 2026

- Vastineet saatuihin lausuntoihin ja muistutuksiin
- Tarvittaessa viranomaisneuvottelu
- Viimeistelyt kaavakartalle ja kaavaselostukseen

Valitusaika kaavan hyväksymistä koskevasta päätöksestä on 7 + 30 päivää siitä, kun pöytäkirja on ollut nähtävänä yleisessä tietoverkossa. Kaava saa lainvoiman, kun valitusaika on päättynyt eikä päätöksestä ole valitettu tai jos valitukset on hylätty ja päätös on lopullinen. Kun päätös on saanut lainvoiman, kaavan voimaantulosta kuulutetaan. Jos kaavasta valitetaan tai viranomainen tekee oikaisukehotuksen, voi kunnanhallitus valitusajan kuluttua määrätä asemakaavan muutoksen tulemaan voimaan ennen sen lainvoimaa niiltä osin, joihin valitukset tai oikaisukehotukset eivät kohdistu.

Viikko	2027																																					
	Tammikuu				Helmikuu				Maaliskuu				Huhtikuu				Toukokuu				Kesäkuu				Heinäkuu				Elokuu									
	1	2	3	4	5	6	7	8	9	10	11	12	13	14	15	16	17	18	19	20	21	22	23	24	25	26	27	28	29	30	31	32	33	34				
NIEMISJÄRVI ASEMAKAAVA																																						
OAS nähtävillä																																						
Kaavaluonnoksen valmistelu																																						
Kuntakäsittely																																						
Luonnos nähtävillä																																						
Ehdotuksen valmistelu																																						
Kuntakäsittely																																						
Ehdotus nähtävillä																																						
Hyväksymisaineiston viimeistely																																						
Kuntakäsittely																																						
Valitusaika																																						

10 LISÄTIEDOT

Hankasalmen kunta

Tiina Pellinen, Tekninen Päälikkö
Keskustie 41, 41520 Hankasalmi
(014) 2671 229
Tiina.s.pellinen@hankasalmi.fi

FCG Rakennettu Ympäristö Oy

Tuomo Järvinen, arkkitehti YKS-656
Puistokatu 2 A, 40100 Jyväskylä
045 753 1524
tuomo.jarvinen@fcg.fi