

Erityisesti suojeltavan lajin esiintymispaikan rajojen määrittäminen

1 Kohde

Nimi:	Lirponmäki
Suojelualueetunnus	ERA275541
Kunta:	Hankasalmi
Kiinteistö:	77-411-3-254 Metsä-Tuomaala
Pinta-ala:	2,1 ha
Omistajat:	[REDACTED]

2 Esiintymispaikan kuvaus

Sinimukulan esiintymispaikka sijaitsee Hankasalmella Lirponmäen lounaisrinteen ala-osassa. Suurin osa alueesta on vanhaa kuusivaltaista lehtomaisen kankaan metsää, jossa esiintyy pohjavesivaikutusta useilla kohdilla tihkupinnoilla ja noroissa. Alueella on myös lehtolaikkuja. Kuusikon eteläosan läpi menee länsi-itäsuuntainen metsäautotie. Rajattuun esiintymään kuuluu myös kuusikon ylä- ja itäpuolisen käärytien länsipuolella oleva nuori metsä, jossa pohjavesiä purkautuu laajasti tihkupintoina ja josta vedet virtaavat vanhan kuusikon noroon.

Sinimukulaesiintymä on löytynyt vuonna 2020, jolloin sinimukulan itiöemiä (2 kpl) havaittiin Metsä-Tuomalan kiinteistön läpi kulkevan metsäautotien eteläpuolella vanhassa kuusikossa ojan reunuksella. Lajinmääritys on varmennettu ja näyte talletettu Turun kasvimuseon sienikokoelmiin.

Esiintymän rajaus perustuu 20.5.2025 järjestettyyn maastokäyntiin, johon osallistui maanomistajien ja Keski-Suomen elinkeino-, liikenne- ja ympäristökeskuksen (ELY-keskus) edustajien lisäksi sieniasiantuntijana valtakunnallisen sienityöryhmän sihteeri ja Luonnontieteellisen keskusmuseon kasvitieteen yksikön sienitiimin johtava asiantuntija [REDACTED]. Maastokäynnillä rajattiin sinimukulalle suoraan soveltuva elinympäristö, johon kuului yhteensä noin 1,7 hehtaaria vanhaa kuusikkoa metsäautotien molemmilta puolilta. Alueen soveltuvuudesta sinimukulalle kertovat myös metsässä tehdyt muut lajihavainnot, erityisesti sekä tien etelä- että pohjoispuolelta havaittu oranssihiippo, jonka elinympäristövaatimukset ovat samankaltaiset kuin sinimukulalla. Lisäksi maastokäynnillä todettiin, että sinimukulaesiintymän turvaamiselle on olennaista myös vanhan kuusikon yläpuolisen (itäpuolisen) tihkupinta-alueen pohjaveden purkautumispaikkojen ja niiden virtaamisolosuhteiden säilyminen. Siten myös kyseinen nuorempipuustoinen alue on rajattu mukaan esiintymisalueeseen.

Erittäin uhanalainen sinimukula on maanalaisena rihmastona kuusen juurisienenä elävä laji. Sen itiöemät ovat pieniä, sinisävyisiä ja maan sisässä kehittyviä, joskin ne voivat olla täysikasvuisina osittain näkyvissä. Sinimukulan rihmasto ulottuu maan alla huomattavasti laajemmalle kuin mitä itiöemien löytöpaikat ovat. Sinimukulalle tärkeitä elinympäristön ominaisuuksia Lirponmäen esiintymän alueella ovat mm. kuusen esiintyminen, pienilmas-

Päätös
5.6.2026

julkinen

ton kosteus ja maaperän rehevyys, mikä johtuu sekä kallioperästä että alueella ilmenevästä pohjavesivaikutuksesta.

Sinimukula on löydetty Suomesta vain muutamilta paikoilta. 2000-luvulla lajia on havaittu vain kahdelta paikalta. Hankasalmen Lirponmäen lisäksi laji on löydetty Pälkäneeltä metsätaloustaloudessa olevalta alueelta. Lirponmäen esiintymä on valtakunnallisesti erittäin merkittävä ja sen rajaaminen parantaa ratkaisevasti lajin säilymismahdollisuuksia Suomessa.

3 Asianosaisten kuuleminen

Lupa- ja valvontavirasto varasi alueen maanomistajille tilaisuuden tulla kuulluksi hallintolain 34 §:n mukaisesti 6.3.2025 päivätyllä kirjeellä. Kuulemisessa saatiin maanomistajien kannanotto 8.4.2026, jossa lausuttiin, että rajattavan alueen läpi menevän metsäautotien on oltava käytettävissä kauimpana olevien puiden ajoon. Lisäksi kannanottoon sisältyi kysymyksiä, jotka liittyivät alueen maastomerkintään, tuhohyönteisten mahdollisiin leviämisiin ja korvauksiin. Näistä käytiin sähköpostikirjeenvaihtoa.

Sinimukulaesiintymän läpi kulkevan metsäautotien käyttö puun kuljetukseen ei heikennä sinimukulaesiintymää. Lisäksi olemassa olevan metsäautotien pienimuotoista kunnossa pitoa tien nykyisellä paikalla on mahdollista tehdä. Metsäautotieltä pohjoiseen lähtevää ajouraa (liitekartta) voi käyttää, kunhan sen käytöstä ei aiheudu muutoksia rajatun alueen vesitalouteen kuten veden virtaamiseen ajouran alapuoliselle (länsipuoliselle) alueelle.

4 Lupa- ja valvontaviraston päätös

Lupa- ja valvontavirasto päättää, että luonnonsuojelulain 77 §:n 1 momentin ja luonnonsuojeluasetuksen 8 §:n tarkoittaman erityisesti suojeltavan sinimukulan säilymiselle tärkeän esiintymispaikan rajat määritellään liitekarttaan merkityllä tavalla.

Luonnonsuojelulain 77 §:n 2 momentin nojalla liitekarttaan rajatun esiintymispaikan hävittäminen tai heikentäminen on kielletty.

Esimerkiksi seuraavat toimet saattavat hävittää esiintymispaikan tai heikentää sitä:

- Metsänhakuut, puiden kaataminen ja raivaaminen
- Ojien kaivaminen tai muokkaaminen taikka muu alueen vesitalouden muuttaminen
- Maa-ainesten ottaminen, läjittäminen tai välivarastointi tai muu kallio- tai maaperän vahingoittaminen
- Rakennusten, teiden, polkujen, johtojen tai muun infrastruktuurin rakentaminen lukuun ottamatta olemassa olevan metsäautotien pienimuotoista kunnossa pitoa tien nykyisellä paikalla
- Metsälannoitus tai torjunta-aineiden käyttö
- Maaston kulumista ja kasvillisuusmuutoksia aiheuttavat toiminnot, kuten kilpailujen tai yleisötapahtumien järjestäminen

Päätös
5.6.2026

julkinen

- Luontaisen kasvillisuuden poistaminen tai vahingoittaminen
- Moottoriajoneuvolla ajo lukuun ottamatta olemassa olevaa metsäautotietä ja siitä pohjoiseen lähtevää ajouraa. Ajouran käytöstä ei saa aiheutua muutoksia veden virtaamiseen alapuoliselle alueelle.
- Muut esiintymää heikentävät toimet

Luonnonsuojelulain 77 §:n 2 momentissa tarkoitettu kielto tulee voimaan, kun Lupa- ja valvontavirasto on päätöksellään määritellyt erityisesti suojellun lajin esiintymispaikan rajat ja antanut päätöksen tiedoksi alueen omistajille ja haltijoille.

Lupa- ja valvontavirasto on tarkistanut esiintymispaikan rajat ja todennut liitekarttaan merkityn alueen mahdollistavan sinimukulan säilymisen Lirponmäen alueella. Esiintymispaikan säilyminen vaatii päätöksessä määritellyjä rajoja.

Koska sinimukulan maanalaisen rihmaston esiintymistä ei ole mahdollista selvittää, esiintymän rajausta perustuu lajille soveltuvan elinympäristön esiintymiseen sekä lajin elinympäristövaatimusten turvaamiseen. Pienilmaston säilyminen lajille suotuisana edellyttää riittävästä suojavyöhykettä sinimukulan rihmastolle sopivien rehevien ja kosteiden alueiden ympäristöön. Myös pohjavesivaikutuksen ja purkautuvien pohja- ja pintavesien virtaukset esiintymäalueella on säilytettävä lajille suotuisina. Esiintymä on rajattu siten, että sinimukulan elinympäristöksi sopivat rehevä- ja kosteapohjaiset alueet vanhassa kuusikossa säilyvät pienilmastoltaan, kosteudeltaan ja ravinteisuudeltaan lajille suotuisina pitkällä aikavälillä.

5 Korvaussäännökset

Valtion korvausvelvollisuudesta on säännökset luonnonsuojelulain 111–113 §:ssä. Jos luonnonsuojelulain 77 §:n nojalla tehdystä päätöksestä aiheutuu maanomistajalle merkittävää haittaa, on valtio maanomistajan niin vaatiessa velvollinen korvaamaan haitan. Korvausvelvollisuus ei synny ennen kuin omistaja on 83 §:n nojalla hakenut lupaa poiketa kiellosta ja hakemus on hylätty. Jos on ilmeistä, ettei luvan myöntämiselle ole edellytyksiä toimitus korvauksen määräämiseksi voidaan panna vireille ilman luvan hakemista. Jos korvauksesta ei voida sopia, maanomistaja voi hakea toimitusta korvauksen määräämiseksi maanmittauslaitokselta. Korvausten määräämisestä säädetään kiinteän omaisuuden ja erityisten oikeuksien lunastuksesta annetussa laissa.

6 Merkitseminen kiinteistörekisteriin ja maastoon

Luonnonsuojelulain 121§:n 1 momentin mukaisesti päätöksestä tehdään merkintä kiinteistörekisteriin. Tarvittaessa Lupa- ja valvontavirasto vastaa rajojen merkitsemisestä maastoon.

7 Sovelletut oikeusohjeet

- Luonnonsuojelulaki (9/2023) 77 §, 121 §

- Luonnonsuojeluasetus (1066/2023) 8 §
- Hallintolaki (434/2003) 34 §

8 Asian käsittelijät

Asian on esitellyt biologi Johanna Hallman ja ratkaissut ryhmäpäällikkö lida Kämäri. Päätös on hyväksytty sähköisesti. Merkintä hyväksynnästä on päätöksen viimeisellä sivulla.

9 Päätöksen kuuluttaminen

Lupa- ja valvontavirasto tiedottaa tästä päätöksestä luonnonsuojelulain 121 §:n mukaisesti julkaisemalla kuulutuksen ja päätöksen Lupa- ja valvontaviraston verkkosivuilla osoitteessa <https://lvv.fi/ajankohtaista/kuulutukset-ja-yleistiedoksiannot>. Tieto kuulutuksesta julkaistaan luonnonsuojelulain 121 §:n sekä kuntalain (410/2015) 108 §:n nojalla myös suojellun alueen sijaintikunnan verkkosivuilla.

10 Muutoksenhaku

Tämä päätös on luonnonsuojelulain 77 §:n 2 momentin nojalla voimassa mahdollisesta muutoksenhausta huolimatta, jollei Hämeenlinnan hallinto-oikeus toisin päättä. Lupa- ja valvontaviraston päätökseen tyytymätön saa hakea siihen muutosta Hämeenlinnan hallinto-oikeudelta kirjallisella valituksella. Valitusosoitus on liitteenä.

11 Päätöksestä tiedottaminen

Liitteet

Kartta
Valitusosoitus

Jakelu

Kirjeitse saantitodistuksella maanomistajalle

Tiedoksi

sähköpostitse:

Ympäristöministeriö kirjaamo.ym@gov.fi

Keski-Suomen liitto kirjaamo@keskisuomi.fi

Keski-Suomen elinvoimakeskus kirjaamo.keski-suomi@elinvoimakeskus.fi

Maanmittauslaitos kirjaamo@maanmittauslaitos.fi

Suomen luonnonsuojeluliiton Keski-Suomen piiri ry keski-suomi@sl.fi

Hankasalmen kunta hankasalmi@hankasalmi.fi

Suomen ympäristökeskus kirjaamo@syke.fi

Suomen metsäkeskus kirjaamo@metsakeskus.fi

Luonnontieteellisen keskusmuseon ja sienityöryhmän edustaja



Päätös
5.6.2026

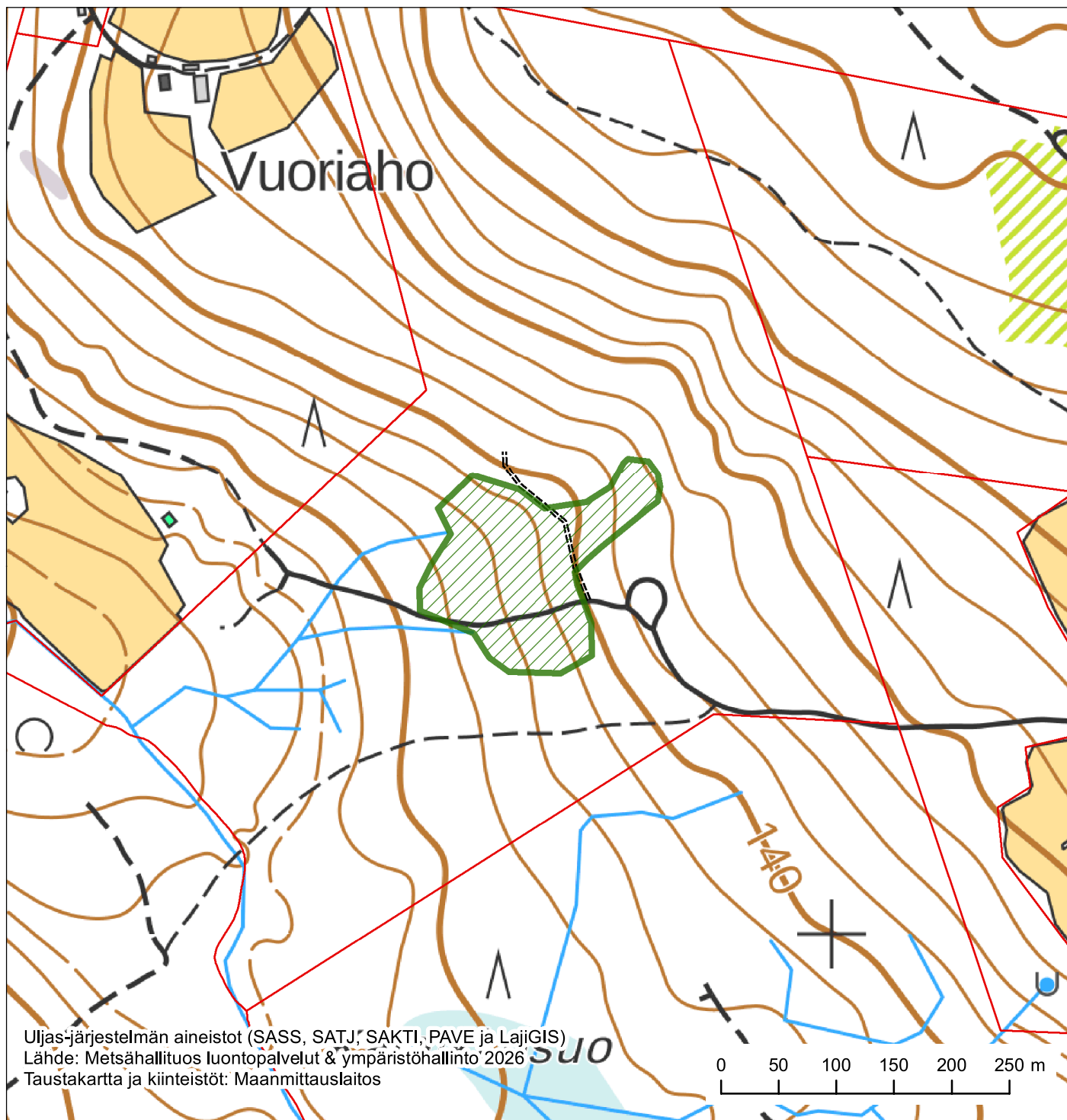
julkinen

Lupa- ja valvontavirasto

Postiosoite: PL 20, 13035 LVV

Puhelinvaihte: 0295 254 000

kirjaamo@lvv.fi | lvv.fi



Diaarinumero LVV-U/42700/2026

77-411-3-254 Metsä-Tuomaala



Sinimukulan esiintymispaikan rajaus, ERA275541, noin 2,1 ha

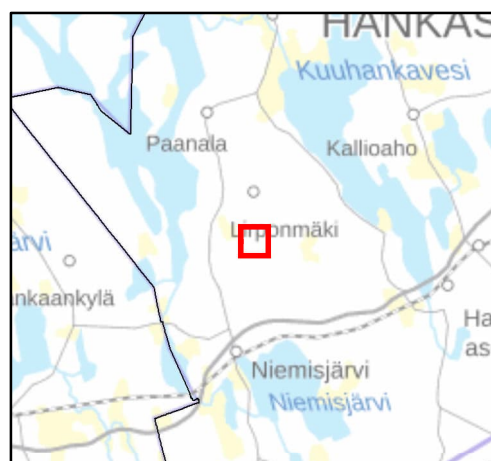


Numeerinen kiinteistöraja

===== Ajoura



Lupa- ja
valvontavirasto



1 Valitusosoitus

Tähän Lupa- ja valvontaviraston päätökseen voi hakea muutosta kirjallisella valituksella. Valituksen saa tehdä sillä perusteella, että päätös on lainvastainen.

Valituksesta huolimatta Lupa- ja valvontaviraston tekemää päätöstä on noudatettava, jos siinä on niin määrätty.

Asian käsittelystä hallinto-oikeudessa voidaan periä oikeudenkäyntimaksu siten kuin tuomioistuinmaksulaissa (1455/2015) ja oikeusministeriön asetuksessa tuomioistuinmaksulain 2 §:ssä säädettyjen maksujen tarkistamisesta (1020/2024) säädetään. Maksun suuruus on 310 euroa. Tuomioistuinmaksulaissa on erikseen säädetty tapauksista, joissa maksua ei peritä. Tarkempia tietoja maksuista saa hallinto-oikeudesta.

Tuomioistuinmaksulaki (1455/2015) <https://www.finlex.fi/fi/laki/ajantasa/2015/20151455>

Ajantasainen tieto oikeudenkäyntimaksuista

<https://oikeus.fi/tuomioistuimet/fi/index/asiointijulkisuus/maksut/oikeudenkayntimaksu%thallinto-oikeudessa.html>

1.1 Toimi näin

Jos haet muutosta Lupa- ja valvontaviraston päätökseen, tee kirjallinen valitus Hämeenlinnan hallinto-oikeuteen.

Tee valitus **viimeistään 30 päivän kuluessa** siitä, kun Lupa- ja valvontaviraston päätös on saatu tiedoksi.

- Kun määräaika lasketaan, sitä päivää, kun päätös on saatu tiedoksi, ei oteta lukuun.
- Jos määräajan viimeinen päivä on pyhäpäivä, itsenäisyyspäivä, vapunpäivä, jouluaatto, juhannusaatto tai arkilauantai, määräaika päättyy ensimmäisenä arkipäivänä sen jälkeen.
- Jos päätös on lähetetty tavallisena kirjeenä, tiedoksisaannin katsotaan tapahtuneen viimeistään seitsemäntenä (7.) päivänä siitä, kun Lupa- ja valvontavirasto on lähettänyt kirjeen. Selvitä kirjallisesti, jos näin ei ole jostakin syystä tapahtunut.
- Jos päätös on lähetetty sähköpostitse, tiedoksisaannin katsotaan tapahtuneen kolmantena (3.) päivänä viestin lähettämisestä, jollei muuta näytetä. Viestin lähettämispäivä ilmenee sähköpostiviestistä.
- Jos päätös on annettu tiedoksi todisteellisena sähköisenä tiedoksiantona, päätös katsotaan annetuksi tiedoksi, kun asiakirja on noudettu palvelimelta. Jos asiakirjaa ei ole noudettu palvelimelta seitsemän (7) päivän kuluessa Lupa- ja valvontaviraston ilmoituksesta, tiedoksiannossa noudatetaan muita laissa säädettyjä tiedoksiantotapoja.

- Jos päätös on saatu tiedoksi jollakin muulla tavalla, tiedoksisaantipäivän osoittaa vastaanottajalle annettu tiedoksiantotodistus, saantitodistus tai haastetiedoksiannosta annettu todistus.
- Sijaistiedoksiannossa katsotaan, että päätös on saatu tiedoksi kolmantena (3.) päivänä siitä, kun sijaistiedoksiantoa koskeva tiedoksiantotodistus on annettu.
- Asian katsotaan tulleen viranomaisen tietoon jo kirjeen saapumispäivänä.
- Jos päätös on annettu tiedoksi yleistiedoksiantona, tiedoksisaannin katsotaan tapahtuneen seitsemäntenä (7.) päivänä yleistiedoksiannosta annetun ilmoituksen julkaisemisajankohdasta. Julkaisemisajankohta on ilmaistu julkaisun yhteydessä.

1.2 Ilmoita valituksessa

- valittajan nimi, kotikunta, postiosoite, puhelinnumero ja muut tarpeelliset yhteystiedot, kuten sähköpostiosoite. Jos valittajana on yhteisö, ilmoita sen nimi ja yhteystiedot.
- laillisen edustajan, asiamiehen tai muun valituksen laatineen henkilön nimi ja postiosoite, puhelinnumero ja muut tarpeelliset yhteystiedot, kuten sähköpostiosoite
- sellainen postiosoite ja mahdollinen muu osoite, johon oikeudenkäyntiin liittyvät asiakirjat voidaan lähettää (prosessiosoite). Hallinto-oikeus voi valita, mihin osoitteeseen se toimittaa asiakirjat, jos sille on ilmoitettu useampia prosessiosoitteita tai jos yhtäkään ilmoitettua yhteystietoa ei ole nimetty prosessiosoitteeksi.
- päätös, johon haetaan muutosta (valituksen kohteena oleva päätös)
- miltä kohdin päätökseen haetaan muutosta ja mitä muutoksia siihen vaaditaan tehtäväksi (vaatimukset)
- vaatimusten perustelut
- mihin valitusoikeus perustuu, jos valituksen kohteena oleva päätös ei kohdistu valittajaan

Yhteystietojen muutoksesta on ilmoitettava viipymättä hallinto-oikeudelle valituksen vireillä olon aikana.

1.3 Valituksen liitteet

- Lupa- ja valvontaviraston päätös, johon haetaan muutosta (alkuperäisenä tai jäljennöksenä) valitusosoituksineen
- selvitys siitä, minä päivänä Lupa- ja valvontaviraston päätös on saatu tiedoksi, tai muu selvitys valitusajan alkamisen ajankohdasta
- asiakirjat, joihin valittaja vetoaa vaatimuksensa tueksi, jollei niitä ole toimitettu jo aiemmin Lupa- ja valvontavirastoon
- valtakirja

- asiamiehen on liitettävä valitukseen valittajalta saatu valtakirja – ellei hän ole asianajaja, julkinen oikeusavustaja tai sellainen oikeudenkäyntiavustaja, joka määrittellään luvan saaneista oikeudenkäyntiavustajista annetussa laissa (715/2011) eli ns. lupalakimies
- asiamiehen ei tarvitse toimittaa valtakirjaa, jos hallinto-oikeuteen toimitetaan sellainen sähköinen asiakirja, jossa on selvitys asiamiehen toimivallasta. Asiamiehen ei myöskään tarvitse esittää valtakirjaa, jos valittaja on antanut valtuutuksen suullisesti tuomioistuimessa tai jos asiamies on toiminut asiamiehenä asian aikaisemmassa käsittelyvaiheessa.

1.4 Lähetä valitus hallinto-oikeuteen

Hallinto-oikeuden yhteystiedot ovat:

Sähköinen asiointi: Hallinto- ja erityistuomioistuinten asiointipalvelu:

<https://asiointi.oikeus.fi/hallintotuomioistuimet>



Hämeenlinnan hallinto-oikeus
Sairashuoneenkatu 2-4, 20101 Turku

Hämeenlinnan oikeustalo, Arvi Kariston katu 5, Hämeenlinna (käyntiosoite)
Raatihuoneenkatu 1, 13100 Hämeenlinna (postiosoite)

sähköposti: hameenlinna.hao@oikeus.fi

puhelinvaihe: 0295 642 200

asiakaspalvelu: 0295 642 210 (avoinna ma–pe kello 8.00–16.15)

telekopio (fax): 0295 642 269

Valituksen saapuminen määräajassa on valittajan vastuulla, kun se lähetetään postitse, sähköpostitse, telekopiona, lähetin tai sähköisen asiointipalvelun välityksellä. Valittaja tai hänen edustajansa voi myös viedä valituskirjelmän hallinto-oikeuden kirjaamoon. Suljetussa laitoksessa oleva henkilö voi antaa valituskirjelmän valitusajan kuluessa myös sille henkilölle, joka on määrätty laitoksessa tätä tehtävää hoitamaan tai laitoksen johtajalle.

Valituksen on oltava perillä hallinto-oikeuden kirjaamossa viimeistään valitusajan viimeisenä päivänä ennen hallinto-oikeuden aukioloajan päättymistä klo 16.15.

Tämä asiakirja LVV-U/42700/2026 on hyväksytty sähköisesti / Detta dokument LVV-U/42700/2026 har godkänts elektroniskt

Esittelijä Hallman Johanna 05.06.2026 08:18

Ratkaisija Kämäri Iida 05.06.2026 08:22